



Evaluare Națională (EN VIII) 2026: Sinteza rezultatelor finale (după soluționarea contestațiilor)

Rezultatele finale înregistrate la probele scrise din cadrul Evaluării Naționale (EN VIII 2026), după soluționarea contestațiilor, au fost publicate astăzi, 8 iulie, conform calendarului, pe [site-ul dedicat](#).

Au fost depuse 48.471 de solicitări pentru vizualizarea lucrărilor, defalcate astfel:

- **Limba și literatura română:** 26.889;
- **Limba și literatura maternă:** 970;
- **Matematică:** 20.612.

În urma acestui proces, au fost depuse **14.176 de contestații (4,79% din numărul total de lucrări)**, număr ce marchează o scădere semnificativă comparativ cu anul 2025, când au fost depuse **19.101 contestații (6,08% din numărul de lucrări)**.

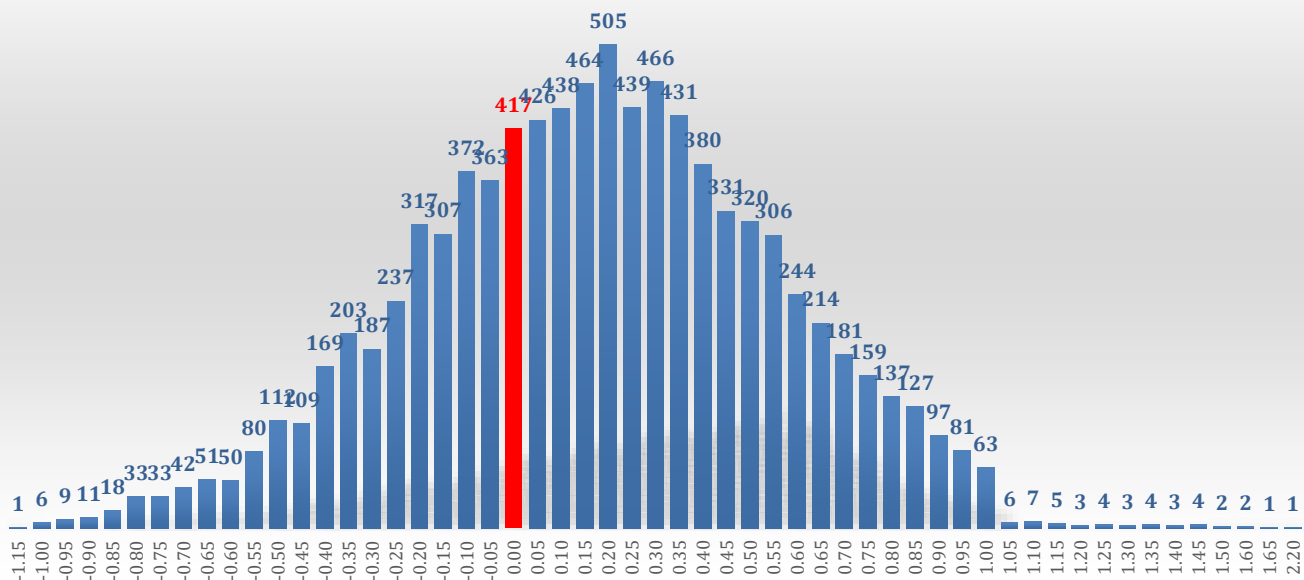
Pe discipline, contestațiile au următoarea distribuție:

- **8.981 de contestații** pentru lucrări la proba de Limba și literatura română (11.354 în anul 2025);
- **307 contestații** pentru lucrări la proba de Limba și literatura maternă (355 în anul 2025);
- **4.888 de contestații** pentru lucrări la proba de Matematică (7.392 în anul 2025).

Reevaluarea lucrărilor a căror notare inițială a fost contestată a generat schimbarea notei prin creștere pentru 8.696 de lucrări. Pentru 4.265 de lucrări notele au fost modificate prin scădere, iar pentru 1.215 lucrări notele au rămas nemodificate.

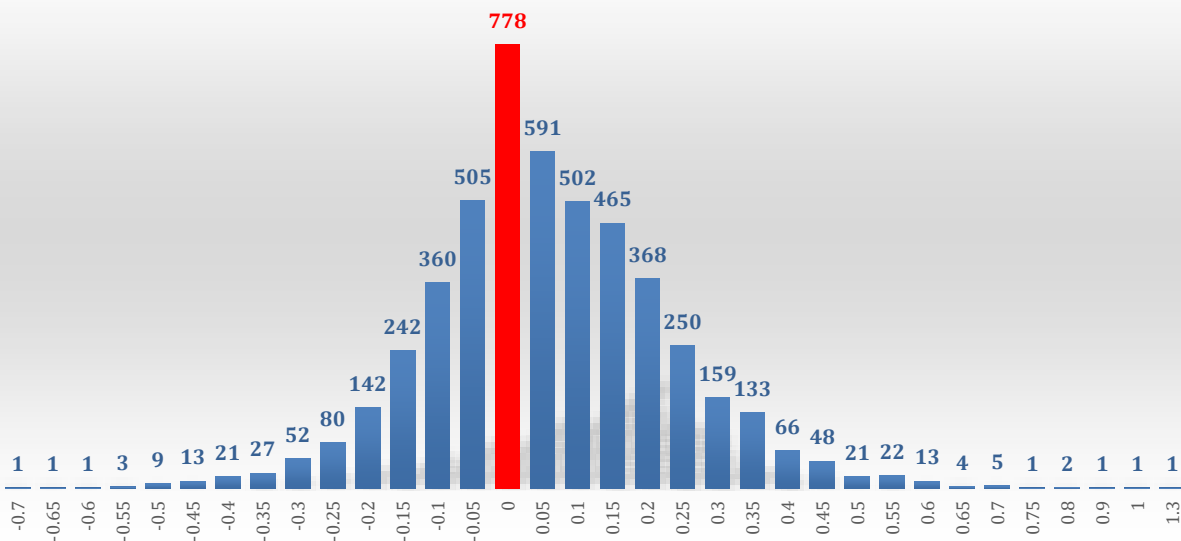
La proba de limba și literatura română, în cazul a **77,86%** dintre lucrările reevaluate diferența între nota inițială și nota obținută în urma reevaluării a fost mai mică sau egală cu **0,5 puncte** (în plus sau în minus). Dintre acestea, pentru 417 dintre lucrări nota inițială nu a fost modificată. Diferențele între evaluarea inițială și evaluarea în urma contestațiilor sunt evidențiate în graficul de mai jos.

Limba și literatura română - distribuția diferențelor între nota inițială și nota finală



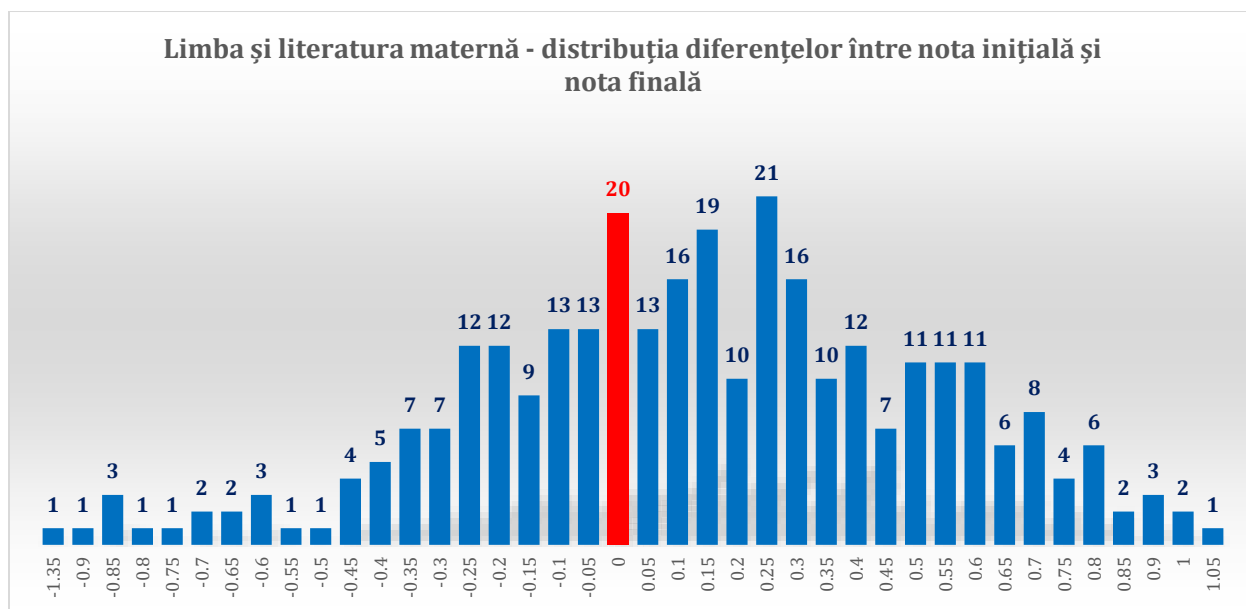
La matematică, în cazul a 98,85% dintre lucrările reevaluate diferența între nota inițială și cea obținută în urma reevaluării a fost mai mică sau egală cu 0,5 puncte (în plus sau în minus). Dintre acestea, pentru 778 dintre lucrări nota inițială nu s-a modificat. Diferențele între evaluarea inițială și evaluarea în urma contestațiilor sunt evidențiate în graficul de mai jos.

Matematică- distribuția diferențelor între nota inițială și nota finală



La proba de limba și literatura maternă, în cazul a **77,52%** dintre lucrările reevaluate diferența între nota inițială și cea obținută în urma reevaluării a fost mai mică sau egală cu **0,5 puncte** (în plus sau în minus). Dintre acestea, pentru 20 dintre lucrări nota inițială a rămas nemodificată.

Diferențele între evaluarea inițială și evaluarea în urma contestațiilor sunt evidențiate în graficul de mai jos.



Pentru alte detalii, vă rugăm să consultați dosarul de presă anexat.

Informații utile

Evaluarea Națională a elevilor de clasa a VIII-a reprezintă modalitatea de testare a competențelor dobândite pe parcursul învățământului gimnazial. **Media de admitere, calculată pe baza rezultatelor obținute în acest cadru formal, constituie criteriu pentru admiterea în învățământul liceal.**

În acest sens, **joi, 9 iulie**, pe site-ul admitere.edu.ro va fi publicată ierarhia la nivel județean/al municipiului București a absolvenților claselor a VIII-a.

În prima etapă a admiterii în învățământul liceal de stat din acest an, **completarea opțiunilor în fișele de înscriere de către absolvenții clasei a VIII-a și de către părinții acestora, asistați de dirigenții claselor a VIII-a, se va derula în perioada 13 - 20 iulie.**



Tot în acest interval sunt prevăzute și completarea fișelor de înscriere de către absolvenții clasei a VIII-a care doresc să participe la admitere în alt județ, respectiv depunerea/transmiterea fișelor, conform procedurii stabilite de Comisia națională de admitere.

Repartizarea computerizată a candidaților din seria curentă, precum și a celor din seriile anterioare care nu împlinesc 18 ani până la data începerii cursurilor anului școlar 2026 - 2027 **va avea loc în data de 22 iulie**. Ulterior, între 23 și 28 iulie, dosarele de înscriere vor fi depuse în unitățile de învățământ liceal în care candidații au fost repartizați. Soluționarea situațiilor speciale post-repartizare, la nivelul comisiilor județene de admitere/comisiei municipiului București, este programată în perioada 29 - 31 iulie. **A doua etapă a admiterii în învățământul liceal de stat**, rezervată elevilor din seria curentă, precum și a celor din seriile anterioare care nu împlinesc 18 ani până la data începerii cursurilor în anul școlar 2026- 2027 se desfășoară în intervalul **31 iulie - 18 august, la nivelul comisiilor județene/comisiei de admitere a municipiului București**.

BIROUL DE PRESĂ