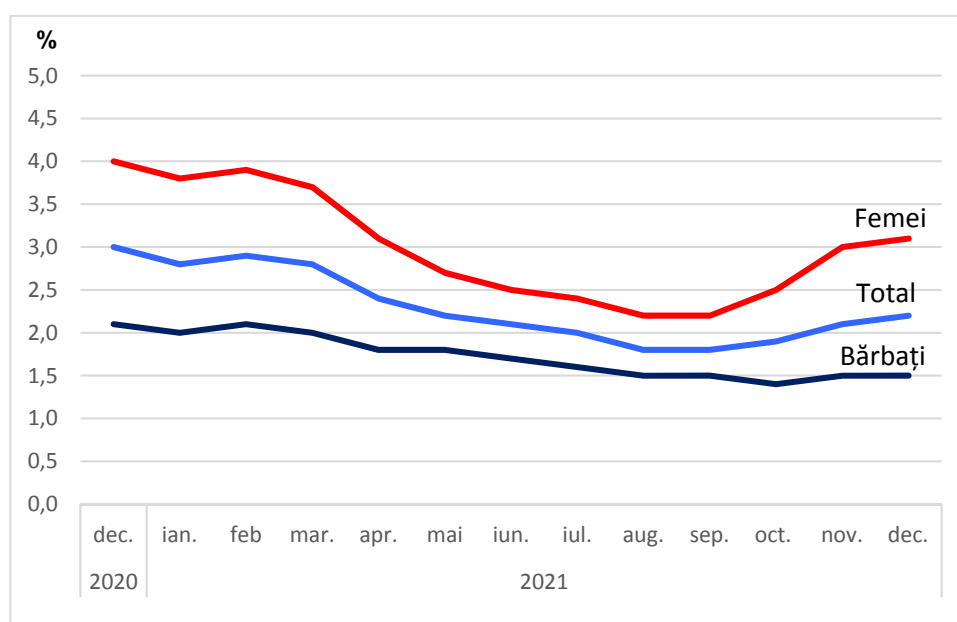




La sfârșitul lunii decembrie 2021, rata șomajului în județul Constanța era de 2,2%

- Rata șomajului* în luna decembrie 2021 a fost aproximativ la același nivel cu cea înregistrată în luna precedentă, dar cu 0,8 puncte procentuale mai mică decât cea înregistrată în luna decembrie a anului anterior. În evoluția lunară a ratei șomajului din județul Constanța, se poate observa influența activității turistice sezoniere, specifice acestui județ. Astfel, în lunile de vară rata șomajului scade cu aproximativ 0,6 puncte procentuale, față de cea înregistrată în extrasezon.
- Rata șomajului calculată pentru bărbați (1,5%) a fost cu 1,6 puncte procentuale mai mică decât cea calculată pentru femei, în județul Constanța. Scăderea ratei șomajului în lunile de vară este mai accentuată pentru persoanele de sex feminin, rata șomajului calculată pentru persoanele de sex masculin fiind mai puțin afectată de influențe sezoniere.

Evoluția ratei șomajului

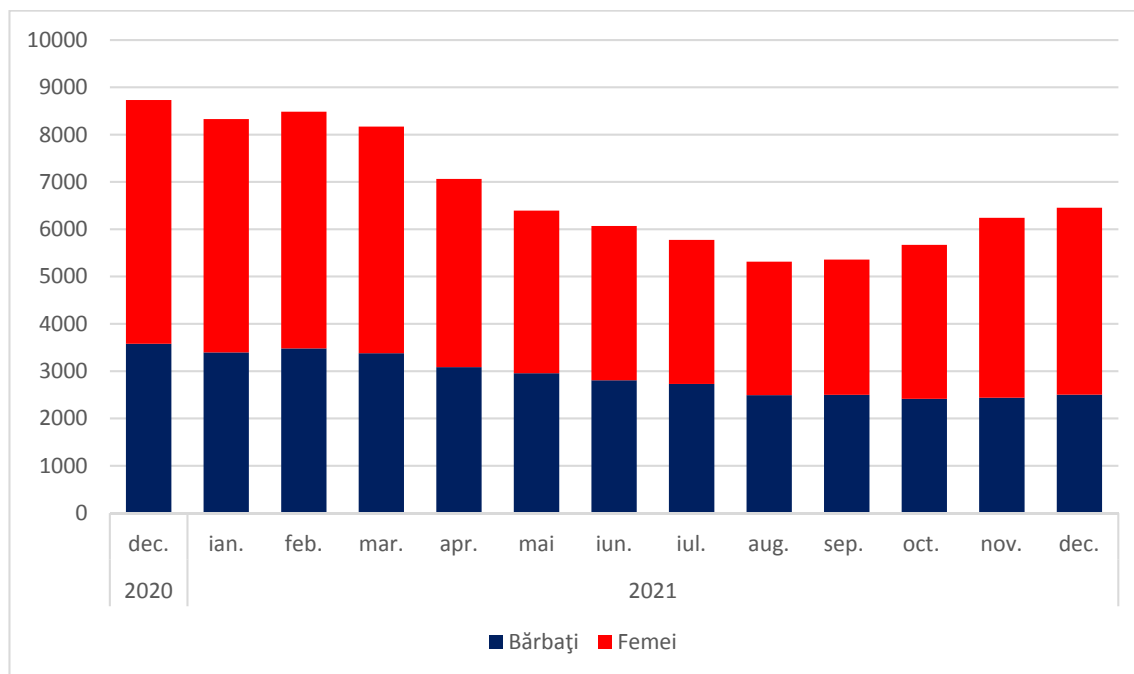


[Datele graficului \(xls\)](#)

* Sursa datelor: Agenția Județeană pentru Ocuparea Forței de Muncă Constanța.



Numărul de șomeri* în perioada decembrie 2020 – decembrie 2021



[Datele graficului \(xls\)](#)

Pe sexe, numărul șomerilor de sex feminin a depășit numărul șomerilor de sex masculin cu 1448 persoane și reprezintă 61,2% din numărul total de șomeri, la sfârșitul lunii decembrie 2021.

Numărul șomerilor* pe sexe (persoane)

	2020	2021											
	dec.	ian.	feb.	mar.	apr.	mai	iun.	iul.	aug.	sep.	oct.	nov.	dec.
Total județ	8732	8330	8485	8170	7064	6393	6068	5774	5316	5360	5671	6241	6454
Bărbați	3578	3395	3481	3378	3083	2957	2807	2730	2491	2500	2414	2440	2503
Femei	5154	4935	5004	4792	3981	3436	3261	3044	2825	2860	3257	3801	3951

* Sursa datelor: Agenția Județeană pentru Ocuparea Forței de Muncă Constanța.

Informații suplimentare:

Rata șomajului reprezintă ponderea șomerilor în populația activă.

Serviciul de IT, sinteză și diseminare date statistice
 e-mail: Nicoleta.Trandafir@constanta.insse.ro
 Tel: +40241614293