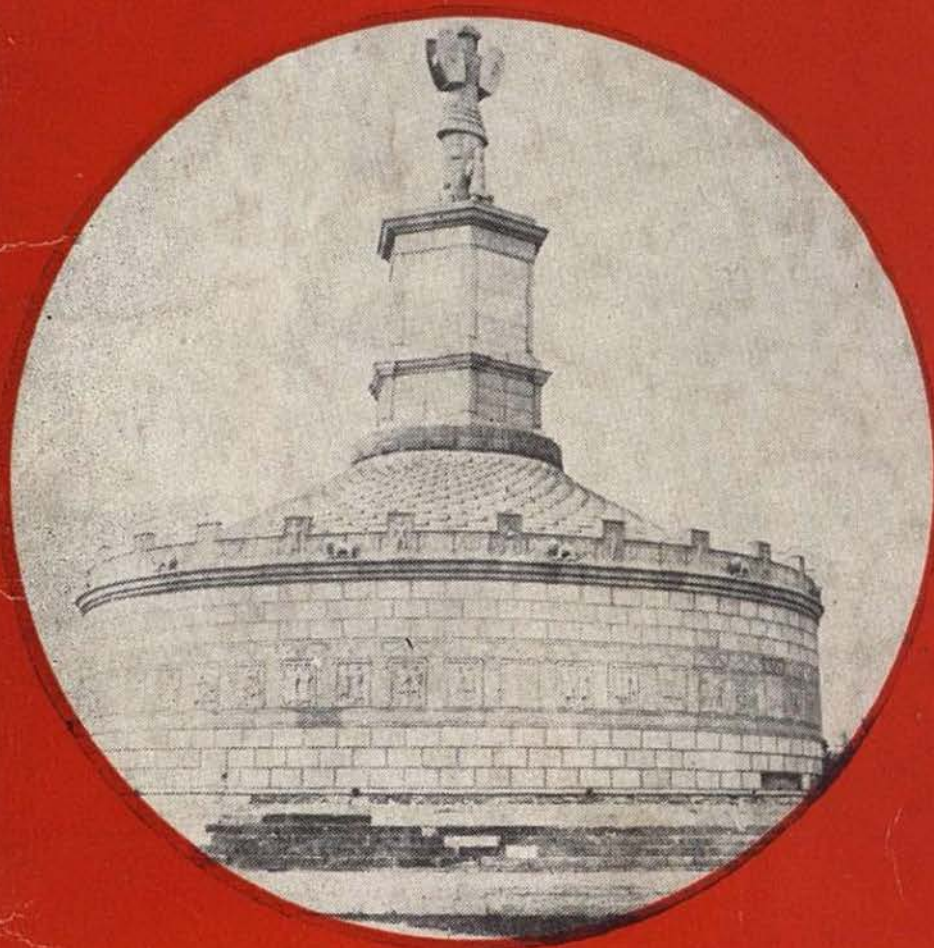


MUZEUL DE ISTORIE NAȚIONALĂ ȘI ARHEOLOGIE
CONSTANȚA



A. V. RĂDULESCU

MONUMENTUL
TRIUMFAL
DE LA
ADAMCLISI

www.ziuaconstanta.ro

**Biblioteca
ZIUA de Constanța**

Nr. 11

www.ziuaconstanta.ro

MUZEUL DE ISTORIE NAȚIONALĂ
ȘI ARHEOLOGIE CONSTANȚA

A. V. RĂDULESCU

MONUMENTUL
TRIUMFAL
DE LA
ADAMCLISI

www.ziuaconstanta.ro

Lucrare executată sub c-da nr. 118 la I. P. „Filaret”.
Str. Fabrica de chibrituri nr. 9—11, București.
Republica Socialistă România

www.ziuaconstanta.ro

Numeroșii turiști, români sau străini, sînt atrași pe litoralul românesc al Mării Negre fie de întinsa plajă însorită, cu mirificul azuriu al apei, fie de dorința cunoașterii atîtor mărturii ale unor civilizații apuse care atestă laolaltă pe aceste meleaguri începuturile dăinuirii istorice a poporului român.

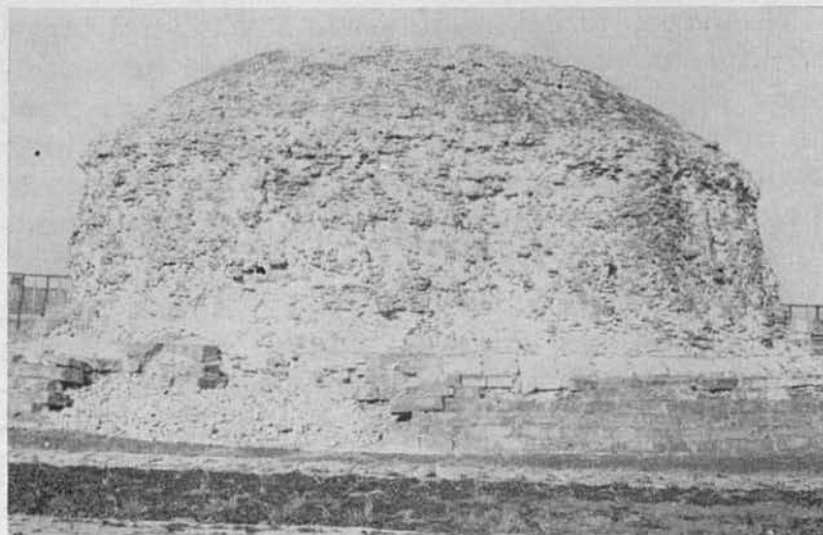
O nevăzută curiozitate și un sporit interes între renumitele valori de cultură materială din timpul dominației romane în Dobrogea îl prezintă **Monumentul triumfal de la Adamclisi** – încrustare în piatră a uneia dintre cele mai mari epopei din vechea istorie a României : sîngeroasa înfruntare dintre daci și romani care a stat la baza alcătuirii noastre etnice.

Pornind din Constanța spre București prin punctul de trecere peste Dunăre de la Ostrov – Călărași, la 65 km sud-vest, te întîmpină comuna Adamclisi. Deși denumirea așezării actuale este de rezonanță turcească, componența etnică îi este pur românească. Frumos gospodărită, comuna oferă plăcerea trecerilor turistice.

Dar înainte de a pătrunde în sat, din artera națională Constanța – București se desprinde la dreapta o ramificație de asfalt cu două benzi care, după 1,5 km de mers, sfîrșește în aria unui platou, de aspect specific dobrogean, înalt de 161 m față de nivelul mării, punctat la mijloc de prezența celebrului monument triumfal – **Tropaeum Traiani**, ridicat de romani pentru comemorarea victoriilor obținute împotriva coaliției dacice în 101-102.

Ce a putut rămîne după aproape două milenii de furtuni și vînturări barbare din această veche construcție colosală ? Doar miezul ei – o mare movilă de piatră și mortar cu treptele originale la bază, iar din înveliș, metope și pilaștri, frize și pietre de parament etc., totul dispersat pînă nu de mult pe coclauri dintre cei mai puțin bănuți.

Înălțimea aleasă de arhitect drept loc de amplasament al monumentului domină relieful deluros jur-împrejur pînă la mari depărtări, ceea ce ne face să credem că printre scopurile vizate



Nucleul monumentului

de autorii săi era și acela de a se impune și de a impresiona semințiile în mijlocul cărora avea să dăinuieze multe veacuri de-a rândul. Aceștia trebuiau să vadă de departe simbolul forței romane, realizat în urma unei victorii epocale asupra lor. Dar secolele s-au scurs ireversibil, și, pe măsură ce vremea sporea anii, amintirea slăbea sub apăsarea uitării, astfel încât, pentru băștinașii medievali sau cei de mai târziu, fantazia colectivă a început să-i atribuie ca fiind creat de cu totul alții decât romanii. Cît îi privește pe turci, aceștia au botezat monumentul în timpul dominației lor în Dobrogea **Adamclisi**, adică „biserica omului”, denumirea fiind justificată fantezist de asemănarea actualului nucleu al monumentului cu o cupolă de lăcaș creștin.

Iată însă că lumea modernă a început să-i caute tainele și să-i înlătore ceața groasă ce-l înconjură. Călători cu bune însușiri cărturărești, cutreierînd împărăția otomană în lung și în lat, se abat în prima jumătate a sec. al XIX-lea și pe la Adamclisi și, fie din curiozitate științifică, fie din amatorism încep să cerceteze monumentul, folosind la început cele mai vagi mijloace informaționale. Astfel, de exemplu, viitorul feldmareșal von Moltke, învingătorul lui Napoleon al III-lea la Sedan, scria în 1837: „Dincolo de Dunăre, două ore și jumătate de Rasova, am găsit o uriașă ruină, pe care turcii o numesc



Propunerea de reconstituire a monumentului a
lui G. Niemann și Gr. Tocilescu (1895)

Adamclisi – biserica lui Adam. Este o solidă masă de piatră de forma unei cupole, care înainte fusese îmbrăcată în reliefuri și coloane, ale căror resturi zac împrejur”. Și însemnările lui continuă : „Astăzi, ruina prezintă pe dinafară doar acel cunoscut amestec de piatră nelucrată cu cel puțin tot atita calcar fin ; doar în mijlocul masei se află un fel de miez format din puternice blocuri sparte. Probabil totul este mormântul unui comandant roman”.

Deci, legenda sugerată confuz de numirea turcească – Adamclisi – începe să se destrame, făcînd drum către stabilirea unei identități certe.

Doctorul german C. Wutzer, profesor la Universitatea din Bonn, publică și el o lucrare, descriînd cu realism monumentul dobrogean, cu prețioase relatări asupra a trei metope, astăzi pierdute. După mărturiile acestuia, la 1856, cînd

își făcuse cercetările, monumentul – la înălțimea metopelor – era aproape intact prin suma pieselor pe care le oferea.

Mai apoi, prețioasele indicații ale călătorului francez Jules Michel – în memoriul său asupra „Valurilor lui Traian” cît mai ales ale călătorului german Karl Ferdinand Peters, vin să mărească interesul științific pentru marele vestigiu de la Adamclisi.

Referirile acestora, cît și altele cîteva, fără prea mare importanță, sînt cam tot ce au spus călătorii străini din secolul trecut despre marele monument triumfal.

Dar interesul științific suscitată de importanța relicvă dobrogeană sporește considerabil la cercetătorii români. Lăsînd de o parte considerațiile unor intelectuali sau chiar specialiști în istoria veche a Dobrogei, ne oprim asupra unuia dintre cei mai mari istorici ai țării noastre, înzestrat cu o frumoasă vocație către arheologie și epigrafie ; este vorba de savantul român Grigore Tocilescu. Precedat de Alexandru Odobescu care-i netezește oarecum drumul, Gr. Tocilescu, secondat de alți cîteva învățați străini, publică în 1895 – în urma unor ani lungi de cercetări efectuate după 1882, monografia **„Monumentul de la Adamclisi, Tropaeum Traiani”**. Descrierile sînt judicioase, abundă în relevări de amănunte impresionante și conchid temeinic, pe baza unor atente observații : „S-a lămurit misterul monumentului de la Adamclisi ; el a fost construit în memoria campaniilor lui Traian contra dacilor, într-un loc ce se numea Tropaeum Traiani”.

Reconstituirea monumentului într-o primă machetă de ghips va marca o dată importantă în istoria acestei construcții, ca și în cea a arheologiei românești.

În deceniile următoare, cercetările, reluate sub disciplina metodei științifice, s-au succedat sporadic, dar cu rezultate dintre cele mai importante pentru completarea datelor științifice legate de forma arhitecturală sau de semnifi-

cația istorică a monumentului. Ele se impun prin adevăruri bine statornicite și dovedesc că monumentul triumfal închinat zeului **Marte Răzbu-nătorul** a fost ridicat între anii 106-109 e.n. de către Traian, la sfârșitul războaielor contra dacilor, fapt dovedit clar de inscripția care-i aparține.

În fața pericolului iminent și cunoscându-și prea bine adversarul, lui Decebal, ambițiosul, viteazul și abilul rege dac, care pînă atunci mai repurtase victorii contra romanilor, nu-i rămînea decît ca, pe lîngă folosirea armatelor sale, să procedeze și la aplicarea unui ingenios plan de luptă : acela de a închegea o coaliție a triburilor războinice care trăiau în părțile de nord-est și nord-vest ale țării sale. Trebuia să le îndrepte către teatrul de operațiuni militare, într-un moment anume ales, adică atunci cînd adversarul ar fi fost angajat în nordul Dunării. Cu alte cuvinte, aliații lui Decebal trebuiau să producă o mare diversiune, să dezlănțuie un atac fulgerător, înaintînd din nord prin Moldova și Dobrogea pînă la trecătorile munților Balcani, în spatele frontului roman. În acest timp, romanii ar fi fost surprinși printr-o învăluire perfectă și intempestivă, într-un moment cînd Dunărea înghețată nu le-ar fi permis să riposteze prompt și cu forțe suficiente, flota fiindu-le imobilizată. Dar, după cum ne lasă să înțelegem citirea reliefurilor de pe Columnă, Traian a intuit pericolul, își concentrează rapid forțele – atunci dezangajate de luptele cu Decebal din pricina iernii – profită și de împrejurarea nefastă pentru daci că Dunărea n-a înghețat și-i întîmpină pe aliații lui Decebal, daci, germani, sarmați etc. într-o primă și violentă bătălie, pe locul căreia, mai apoi, se va construi „Orașul Victoriei” – **Nicopolis ad Istrum** (din R.P.B.), tocmai în cinstea succesului dobîndit. Dacă sarmații catafractori sînt primii care atacă, dar primii învinși, la Nicopolis ad Istrum multe alte trupe aliate s-au repliat pe poziții ferme și s-au reîmprospătat cu noi contingente sosite pe

cîmpul de operații ceva mai târziu. Are loc o a doua și cea mai sîngeroasă bătălie din istoria celor două neamuri, daci și romani, chiar pe platoul de la Adamclisi, unde, din nou superioritatea tehnică și tactică a romanilor a decis sfîrșitul : victoria Romei și în ultimă instanță soarta statului dac. Aliații lui Decebal, învinși, s-au risipit. După cîțiva ani, Dacia este definitiv cucerită și transformată în provincie romană (106 e.n.). Ambele maluri ale Dunării Inferioare – cel din dreapta încă din anul 29–28 î.e.n. intră într-un lung și ireversibil proces de romanizare, conviețuirea daco-geților cu romanii constituind baza etnogenezei românești.

Importanța covîrșitoare a bătăliei de la Adamclisi, în care trupele romane au cîștigat cu prețul unor uriașe pierderi, determină pe împăratul biruitor, ca după cucerirea Daciei să ordone înălțarea **Monumentului triumfal** – pentru comemorarea izbînzilor sale – a unui **mausoleu** care să adăpostească rămășițele unui înalt ofițer – **praefectus castrorum** – căzut în luptă, și a unui **altar**, pe ai cărui pereți sînt săpate în piatră numele a peste 3 800 de oșteni, pentru a căror bravură li se închină acest text emoționant : „**în cinstea și amintirea celor mai viteji bărbați care au murit năpraznic, luptînd pentru patrie.**” Urmează numele lor.

Dar relația cea mai concretă care vine să ne transmită peste veacuri mesajul acelei crunte dar glorioase epopei de la Adamclisi este, cum lesne se înțelege, monumentul triumfal – **Tropaeum Traiani** – la fel ca și ruinele impunătorului oraș omonim din vecinătate.

Aceste concluzii istorice la care au ajuns învățații români sînt tot atîtea date certe privind cauzele ce au determinat durarea edificiului ciclopeean, în Moesia Inferior – Dobrogea de azi – regiune care prezenta mult mai multă siguranță pentru monumentul triumfal, decît Dacia de curînd cucerită. El constituia în același timp un serios avertisment pentru băștinașii supuși, tentați oricînd să atace armatele imperiu-

lui ; le dădea de gîndit asupra riscului la care trebuiau să se aștepte înfruntînd riposta temerării puteri.

De-a lungul secolelor, monumentul a fost martorul a nenumărate vicisitudini istorice, deoarece cu tot avertismentul schițat măreț pe colina de la Tropaeum Traiani, asalturile neamurilor migratoare au continuat fără întrerupere.

Nu dispunem de informații istorice certe privind distrugerile suferite de monument în veacurile care au urmat construcției, dar cercetările arheologice, în special cele efectuate în ruinele cetății de alături – Municipium Tropaei Traiani – au scos la iveală, în această privință, aspecte extrem de interesante. Astfel, constatăm, atît pe baza săpăturilor arheologice, cît și pe baza informațiilor moștenite de la unii scriitori antici – cu referiri și la Dobrogea – că, rînd pe rînd, costoboci, goți, huni, avari și slavi au năvălit în Scythia Minor – mai înainte Moesia Inferior – și au distrus complet așezările ome-nești, obligînd apoi conducerea imperiului la eforturi considerabile pentru refacerea atît a orașelor și satelor pustii, cît și mai ales a salbei de cetăți și castre care întăreau granița de-a lungul Dunării dobrogene. Astfel, începînd cu sfîrșitul sec. al VI-lea și începutul celui de al VII-lea e.n., un val de tăcere va acoperi cetatea și monumentul, care se va prelungi pînă la începutul secolului al XIX-lea, cînd unii călători străini încep să vorbească din nou despre el.

Monumentul triumfal a atras atenția prin masivitatea construcției sale, ca și prin semnificația istorică a pieselor sculptate aruncate de furtuna vremii împrejur. Aceste piese – în special cele sculptate cu reliefuri prețioase – prin grija cercetătorilor români din zilele noastre, și mai cu seamă prin grija orînduirii noastre socialiste, au putut fi recuperate din așezările învecinate, unde ajunseseră, din cimitire sau din ziduri și dispuse azi cu grijă într-un muzeu modern. La această dată reconstituirea sa grafică și științifică – istorică și arhitectonică – este încheiată, se pare, într-un mod apropiat de realitatea antică.

Vom prezenta în continuare, pe categorii și obiective, rezultatele cercetărilor și interpretărilor la care s-a ajuns pînă azi.

MONUMENTUL

În starea sa de integritate arhitecturală, monumentul se va fi înfățișat privirii în chipul unui uriaș cilindru, suprapus de un trunchi de con, acoperit cu plăci de piatră în forma unor solzi de pește, iar de-asupra acestuia continua cu două prisme hexagonale de mărimi descrescînde; acestea serveau drept soclu unei enorme statui – renumitul **Tropaeum** – simbolul victoriilor romane reputate la fruntariile imperiului, într-o lume care și-a apărut cu mari jertfe libertatea și demnitatea. Construcția ciclopeeană, înaltă de cca 40 m avea un diametru la bază egal cu înălțimea.

TREPTELE

Jos, de jur împrejur, se află nouă rînduri de trepte circulare – șapte la suprafață și două îngropate – cioplite din enorme blocuri de piatră. Deasupra treptei superioare exista un promenoar larg de circa 2 m.

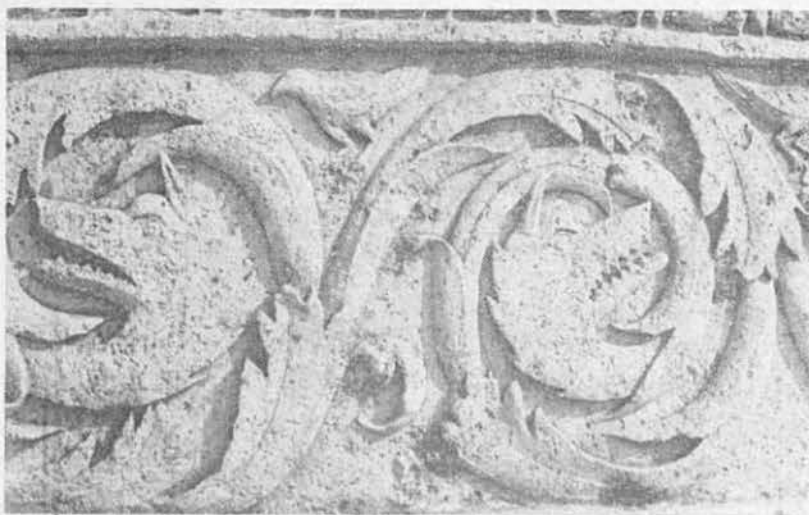
PARAMENTUL

Pornind în sus, de la nivelul trotuarului circular, se înalță masivul cilindric – stereobatul – îmbrăcat mai întii cu șase rînduri de piatră șlefuită dispuse asemeni cărămizilor din zid, alcătuint așa numitul **paramentum** – lipsit de orice element ornamental. Potrivit calculelor recente, **paramentum**-ul în întregimea lui a fost alcătuit din 510 blocuri de piatră, toate aproape egale între ele – cu dimensiunile fiecăruia de 1,14 m lungime, 0,56 m lățime și 0,70 m gro-

sime. Regularitatea lucrului la fețele exterioare, precum și la falțurile fiecărui bloc, situează construcția de la Adamclisi printre piesele cele mai importante realizate de arhitectura Romei imperiale, iar faptul că unele piese din **paramentum** au fost găsite „in situ” și sînt identice ca material și formă cu cele aflate în dispersare, ne conduc la ideea unicității materialului și, prin urmare, nu poate fi vorba de o construcție în etape – așa cum s-a considerat de către unii cercetători – sau de vreo reconstrucție – cum au afirmat în chip eronat alții. În sfîrșit, toate piesele din **paramentum** sînt solidarizate pe orizontală cu agrafe de metal.

FRIZA INFERIOARĂ

Deasupra primelor trei rînduri de blocuri din partea inferioară a paramentului se desfășoară circular un complex sculptural, alcătuit din trei rînduri de elemente ornamentale suprapuse: friza inferioară, o succesiune de metope încadrate de pilaștri și friza superioară. Ambele frize vor fi fost inițial compuse din cîte 26 de piese avînd fiecare lungimea de aproximativ 1,76 m. Motivul decorativ al frizei inferioare, același la toate elementele componente, este reprezentat din lujere cu frunze de acant în volute, închi-



Bloc de friză inferioară

zîndu-se în mijlocul lor cu un cap de lup ce își arată colții. Deasupra și dedesubtul volutelor de acant sînt două benzi formate din unele proeminențe mai mici, așa-zisele **ove**, și altele mai alungite, în forma unor **lenticule**, care alternează regulat. Între banda superioară și volute apar păsărele.

METOPELE

Executarea ornamentelor din blocurile frizei, vădește măiestria artistică. Metopele, dispuse de asemenea în suită circulară, sînt masive blocuri de piatră de forma unor prisme dreptunghiulare, cu suprafețele exterioare figurate cu prețioase scene inspirate din luptele armate romane comandate de împăratul Traian împotriva dacilor și neamurilor aliate.

Deci, metopele, în ciuda execuției lor stingace, au o importanță inestimabilă pentru reconstituirea trecutului nostru, alcătuiind un adevărat manual de istorie în piatră. Este drept că astăzi nu mai dispunem de numărul total de 54 exemplare al metopelor, dar, dacă ne folosim de unele mărturii scrise ale cercetătorilor din veacul trecut, cît și de unele resturi ale lor – e adevărat, puțin elocvente – ne putem da seama de conținutul unor piese pierdute. Astfel, trei dintre ele au fost descrise de C. Wutzer în 1860, iar un fragment din metopa XXX s-a pierdut după anul 1896, adică după ce Gr. Tocilescu o prezentase deja. În sfîrșit, metopa XXXIV se află printre exponatele muzeului arheologic din Istanbul, unde a fost transportată pe la mijlocul veacului trecut. Deci, avînd informații asupra tuturor celor 54 de metope inițiale, s-au putut face interpretări concludente asupra tuturor scenelor de semnificație istorică. Dimensiunile lor medii sînt : 1,58 m înălțime și 1,16 m lățime. Să amintim în sumar caracteristicile și semnificația unora dintre ele, pentru a da un șablon exegetic ce ar ajuta la o mai bună cunoaștere a lor.



Metopa VIII. Turmă ce simbolizează bogăția provinciei

Ce înfățișează sculpturile de care vorbim ? Călăreți romani în armuri și înarmați cu lănci – totul sugerând parcă o șarjă de cavalerie. În alte metope ni se înfățișează aspecte din luptele ce s-au dat între romani și aliații lui Decebal – primii protejați de coifuri și platoșe, în vreme ce localnicii nu au decît rareori îmbrăcăminte militară de protecție și care. Din ținuta și îmbrăcăminte aliaților reiese limpede că acești răz-

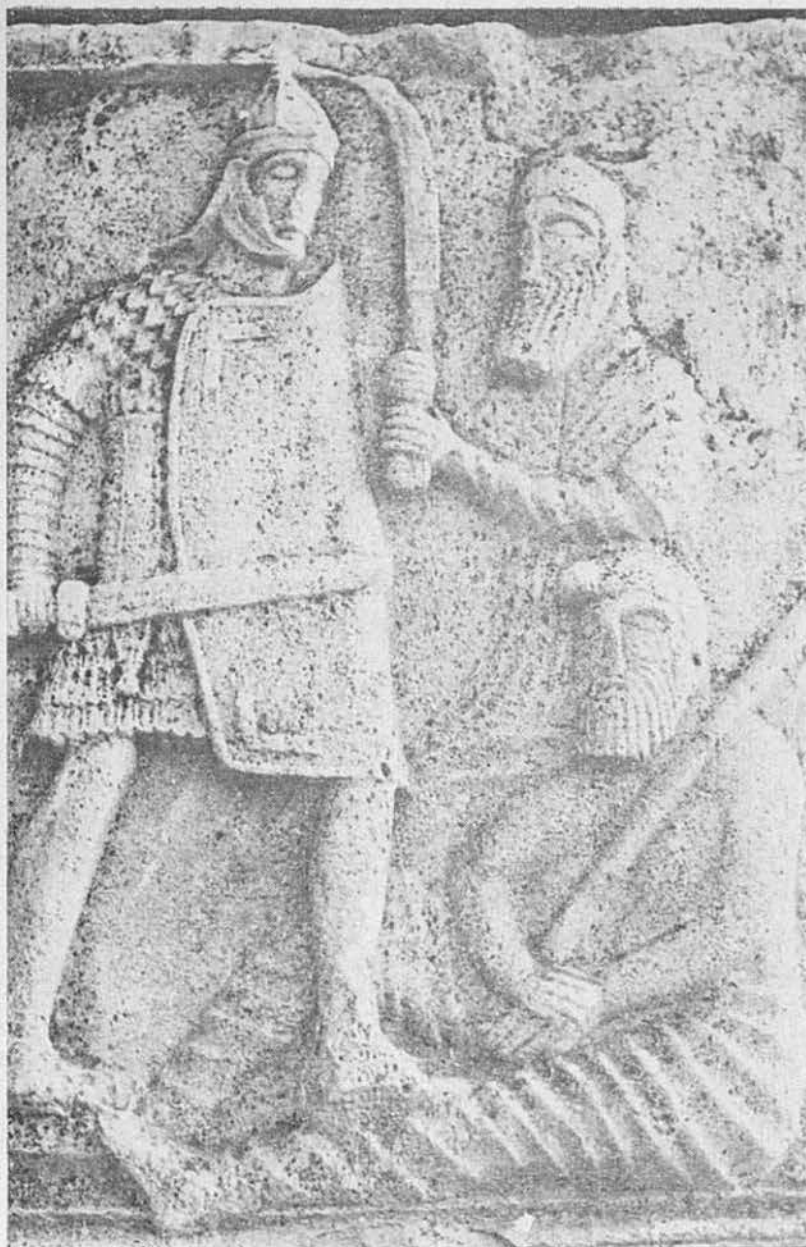


Metopa IX. Familie de autohtoni pe un car tras de boi

boinici aparțineau unor popoare viteze, care înțelegeau să lupte cu îndârjire pentru apărarea libertății lor.

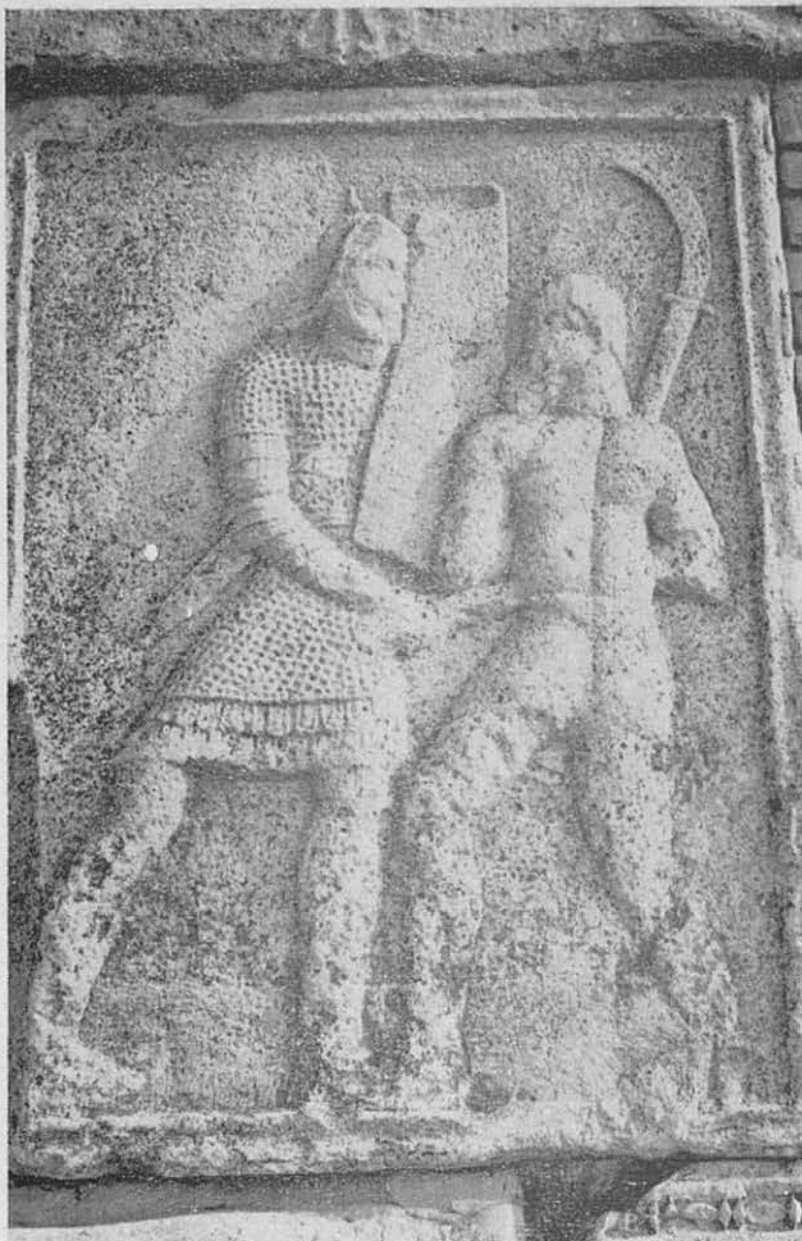
În sfârșit, pe unele metope apar prizonieri în lanțuți secundați de soldați romani – învingătorii ; ofițeri, demnitari romani și purtători de stindarde, iar în câteva rânduri însăși figura împăratului Traian.

Disponerea metopelor pe monumentul triumfal reconstituit a urmat propunerii mai recente privind semnificația epică a acestora. Astfel,



Metopa XVII. Soldat roman în luptă cu doi adversari

pornind dinspre nord, primele 27 de metope prezintă istoria unei prime bătălii în câmpiile moesice, ilustrată prin trei mari scene : 1. „Atacul și lupta de cavalerie” ; 2. „Bătălia din jurul carelor” ; 3. „Închinarea populației civile și a prizonierilor în fața împăratului”. Cea de-a doua parte a metopelor, grupate de asemenea în trei scene, ilustrează un alt moment decisiv al acestei înfruntări : 4. „Marșul către marea



Metopa XVIII. Luptă între un roman și un inamic

bătălie" ; 5. „Mareaătălie”, înfruntare ce va fi fost desebit de grea și sîngeroasă, hotărîtoare pentru soarta primului război dacic, desfășurată pe platoul de la Adamclisi ; 6. „Aclamația” reprezintă trecerea în revistă a trupelor romane victorioase.

În fiecare scenă, metopa principală este aceea care îl reprezintă pe împăratul Traian, care participase direct la conducerea operați-



Metopa XXVI. Trei purtători de steaguri

ilor din Moesia Inferior împotriva aliaților lui Decebal. Mai toate figurile și scenele executate pe reliefuri par greoaie, ceea ce ne convinge că meșterii nu erau aleși cu cea mai mare grijă – poate că s-au recrutat chiar dintre soldați. Dar aspectul minor al lucrului la metope nu știrbește cu nimic armonia totalității arhitecturale a construcției și faptul ne face să credem că aici nu preocupări de artă rafinată au determinat lucrul, cît mai ales cele de



Metopa XXVII. Impăratul Traian însoțit de un locotenent

ordin simbolic. De altfel, privind la monumentul construit în extremitatea Dunării de Jos a imperiului, băștinașii, puțin preveniți în ale artei, înțelegeau destul de bine semnificația scenelor – cu atât mai bine cu cât erau mai rudimentar redate – adică la scara puterii lor de pricepere. Subliniem, în consecință, remarca dificil de contestat că reliefulurile de la Adamclisi nu erau produsele unei arte rudimentare, ci artă provin-



Metopa XXXI. Soldat roman în luptă cu un localnic arcaș

cială executată pentru popoare războinice, căroro li se adresau cu scop de intimidare și dominare.

PILAȘTRII

Cele 54 de metope sînt despărțite între ele de tot atîția pilaștri, alcătuiind cadre adecvate pentru fiecare dintre ele. Pilaștrii sînt executați



Metopa XXXIII. Ostaș roman prinzind un adversar

în două feluri : unii cu caneluri verticale și alții cu vrejuri, alternanța între ele făcându-se la intervale egale. Partea superioară a pilaștrilor, în forma capitелurilor, este identică ambelor categorii de pilaștri.

FRIZA SUPERIOARĂ

Completînd ansamblul decorativ al celor 54 de metope, deasupra lor se desfășoară circular



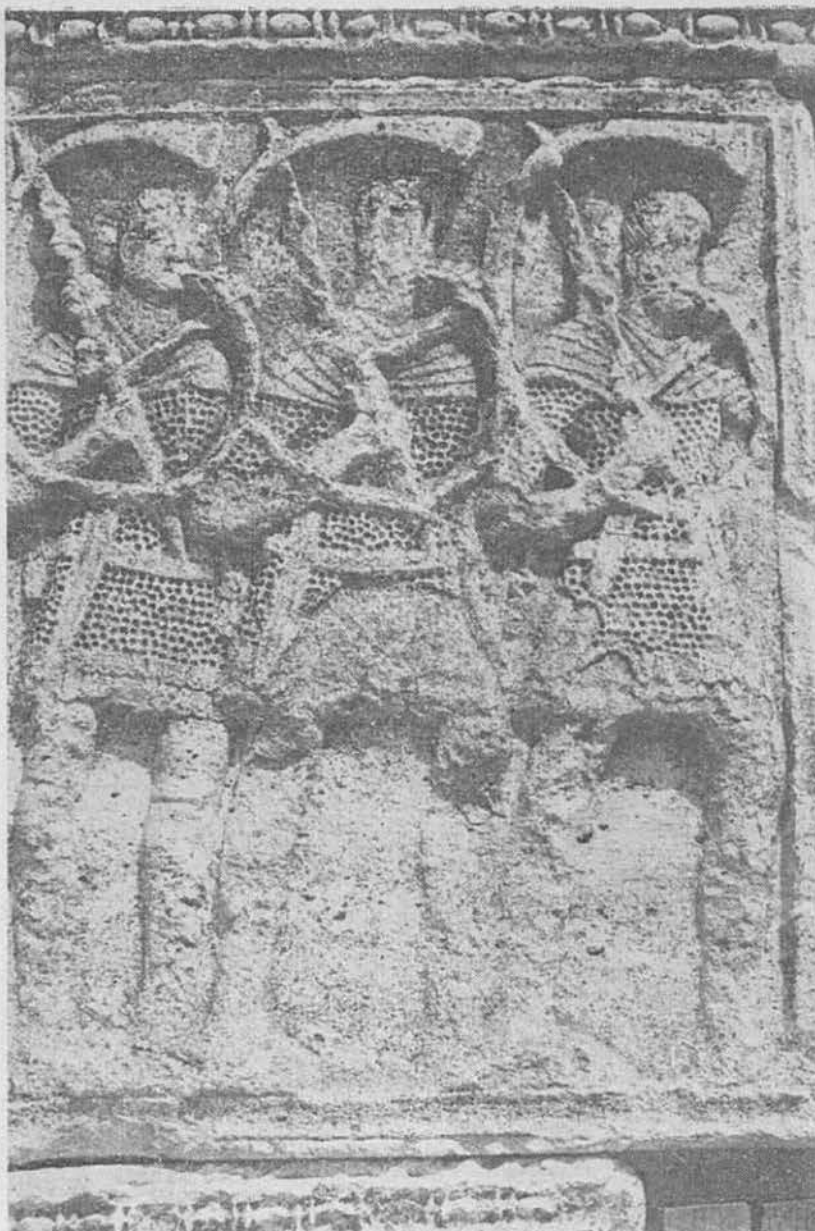
Metopa XXXIV. Scenă de luptă

friza superioară, cu un alt motiv sculptat față de cea inferioară.

Friza avea un ornament spiralat în formă de funie dublă, care încadra la mijloc câte o frunză – palmetă. Ca și la friza inferioară apare aici un brâu de ove și de lenticule.

CORNIȘA

În sfârșit, deasupra frizei superioare apare un nou element de sculptură decorativă, **cornișa**,



Metopa XLII. Trei corniști în marș

alcătuită din numeroase blocuri, care înfățișează același motiv ornamental de funie răsucită.

ATTICUL FESTONAT

(chipurile prizonierilor)

Pe circumferința superioară a corpului cilindric, deasupra cornișei, erau montate două file de piese alternând între ele – creneluri și



Metopa XLIII. Vexiliferi prezentind drapelele împăratului

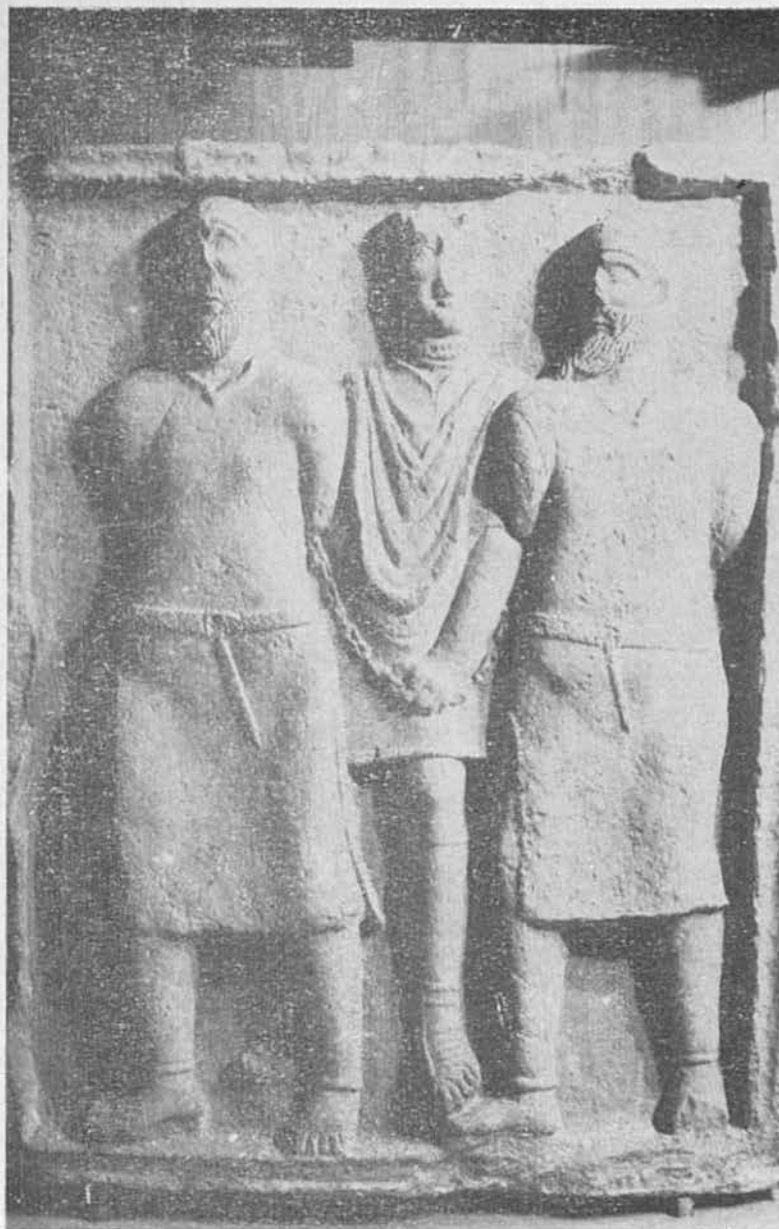
pietre de parapet, sau cu un termen de literatură arheologică, **atticul festonat**. Crenelurile, cu forma lor aparte, sînt blocuri dreptunghiulare cu prelungiri pe cele două părți, cu ajutorul cărora se racordau de piesele corespunzătoare ale parapetului. Menționăm că aceste creneluri au o importanță aparte : fața lor exterioară redă în relief diferite figuri omenești, care reprezintă invariabil cîte un prizonier cu mîinile legate la spate de cîte un arbore. Studii etnografice au demonstrat că sînt îmbrăcați în



Metopa XLIV. Soldați romani prezentind onorul

costumele obișnuite ale triburilor din zona Dunării de Jos. S-au putut identifica, atît pe baza costumelor lor diferite, cît și a coafurii – ca să nu luăm în considerare decît două din principalele criterii de analiză – tipuri de daci, sarmați, germani, deci principalii aliați ai lui Decebal în conflictul certificat de întregul ansamblu arhitectural de la Adamclisi.

La stabilirea apartenenței etnice a figurilor de prizonieri de pe creneluri, cercetătorii au



Metopa XLVII. Doi captivi daci conduși de un
ostaș roman

plecat de la cîteva elemente deja cunoscute, luînd ca termen de comparație figurile dacilor prezenți pe Columna lui Traian de la Roma. Scenele de pe Columnă arată elemente etnografice ușor de recunoscut, mai ales în ceea ce-i privește pe daci : cămăși bărbătești desfăcute pe cele două părți laterale, pantaloni strîmți și încrețiți, pe cap bonete. Drept armă de atac apare totdeauna sabia curbată.



Metopa XLIX. Familie de geto-daci

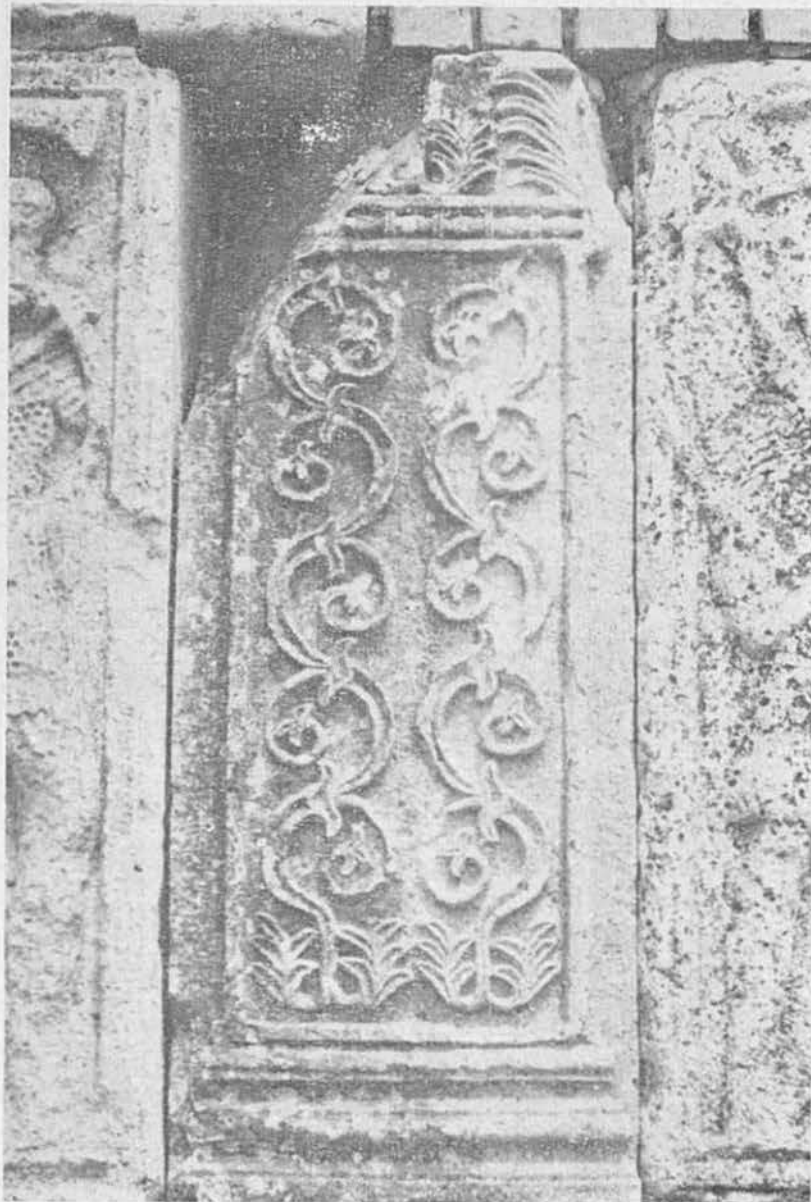
Determinarea celorlalte tipuri – în afară de geto-daci – adică germani, sarmați etc., – constituie un fapt împlinit, cercetătorii recurgînd pentru aceasta tot la costume, arme etc.

Crenelurile sînt numai 27 la număr, toate de aceeași înălțime – 1,56 m – și cu lățimea ce variază ușor la bază, făcînd o medie de 110,80 cm.

Parapetul este alcătuit de asemenea din blocuri dreptunghiulare montate orizontal; au înălțimea constantă de 0,91 m; în schimb lun-



Bloc de friză superioară



Pilastru cu vrejuri

www.ziuaconstanta.ro

gimea variază ușor, obținând o medie de 1,31 m ; numărul lor este de 54 exemplare. Sînt ornamentate cu figuri geometrice reliefate : cercuri, romburi, rozete.

LEII

La intervale de două parapete, între creneluri, apărea cîte un leu sculptat cu măiestrie în piatră ; prin gurile acestora se scurgea apa ce venea de pe acoperiș și străbătea blocul parapetului printr-un jgheab metalic.

ACOPERIȘUL

Acoperișul monumentului a fost construit cu deosebit simț arhitectural. Cele peste 1.000 de plăci de piatră, în forma unor solzi de pește, sînt dispuse în 19-20 de rînduri suprapuse, în panta necesară unei perfecte scurgeri de apă, pînă la jgheaburile parapetelor cu gurile de lei. Primul rînd de solzi fixați pe suporti de piatră începea de la o distanță de aproximativ 1 m de spatele atticului festonat – exact lățimea celui de-al doilea promenoar, de data aceasta pe acoperiș. Solzii, dispuși în cele circa 20 de rînduri, descreșteau în dimensiuni pe măsură ce acoperișul tronconic urca spre cele două baze hexagonale suprapuse.

SUPORTUL HEXAGONAL

Prima bază, cea inferioară, este mai scundă și mai largă ; cea de-a două, mai înaltă și mai suplă ; alcătuiesc laolaltă un suport adecvat pentru marea statuie-trofeu cu soclul ei înalt – piesa cea mai importantă a monumentului. Cele șase muchii verticale unde se uneau fețele bazei hexagonale inferioare sînt subliniate de prezența a cîte șase pilaștri în stil corintic,



Crenelul XVI. Captiv sarmat

decorați cu caneluri și capiteluri stilizate. În schimb, fațetele prisme erau netede. Cele două baze suprapuse erau despărțite de o cornișă care le dădea aspectul de corpuri distincte. Ca și în cazul bazei inferioare, între fețele celei de sus exista același fel de pilaștri și cu aceleași decoruri. Dar în acest caz, în partea de nord a acesteia era montată o placă cu inscripție latină moștenită astăzi numai în câteva fragmente, iar pe latura opusă un alt exemplar al aceleiași inscripții.



Crenelul XXII. Captiv dac

INSCRIȚIA

Reconstituirea acesteia de către Gr. Tocilescu a avut o importanță capitală pentru determinarea atît a apartenenței la epoca lui Traian a acestui monument cît și a raportării lui la marea epopee daco-romană.

În traducere :

„ZEULUI MARTE RĂZBUNĂTORUL, ÎMPĂRATUL CAESAR, FIUL DIVINULUI NERVA, **NERVA TRAIAN**, AUGUSTUL, BIRUITORUL GERMANILOR, AL DACILOR, MARE PREOT, AVÎND PUTE-



Crenelul XXV. Captiv german

REA DE TRIBUN AL PLEBEI PENTRU A XIII-A OARĂ, PROCLAMAT DE ARMATĂ **IMPERATOR** PENTRU A VI-A OARĂ, ALES CONSUL PENTRU A V-A OARĂ, PĂRINTELE PATRIEI DUPĂ CE A ÎNVINS ARMATA DACILOR ȘI A SARMAȚILOR... etc.".

FRIZA CU ARME

Deasupra pilaștrilor bazei superioare era montată împrejur o friză care reda platoșe și arme sculptate : sulți, lănci, săbii curbate și altele. Peste această friză se afla o altă cornișă, după care este durat soclul propriu-zis, plasat pe o asiză hexagonală.

STATUIA TROFEULUI

Socul trofeului este alcătuit din cinci tamburi suprapuși ; are o înălțime de aproape 4 m, căruia îi adăugăm înălțimea trofeului de 4,75 m. Acesta este îmbrăcat în costumul și armura unui războinic roman ; totul impune prin masivitate, dând impresia dominației, a învingătorului. Casca lui s-a pierdut : pe platoșe, la dreapta și la stînga, apar imaginile meduzelor. În poia platoșelor erau lănci – acum și ele lipsă.



Trofeul

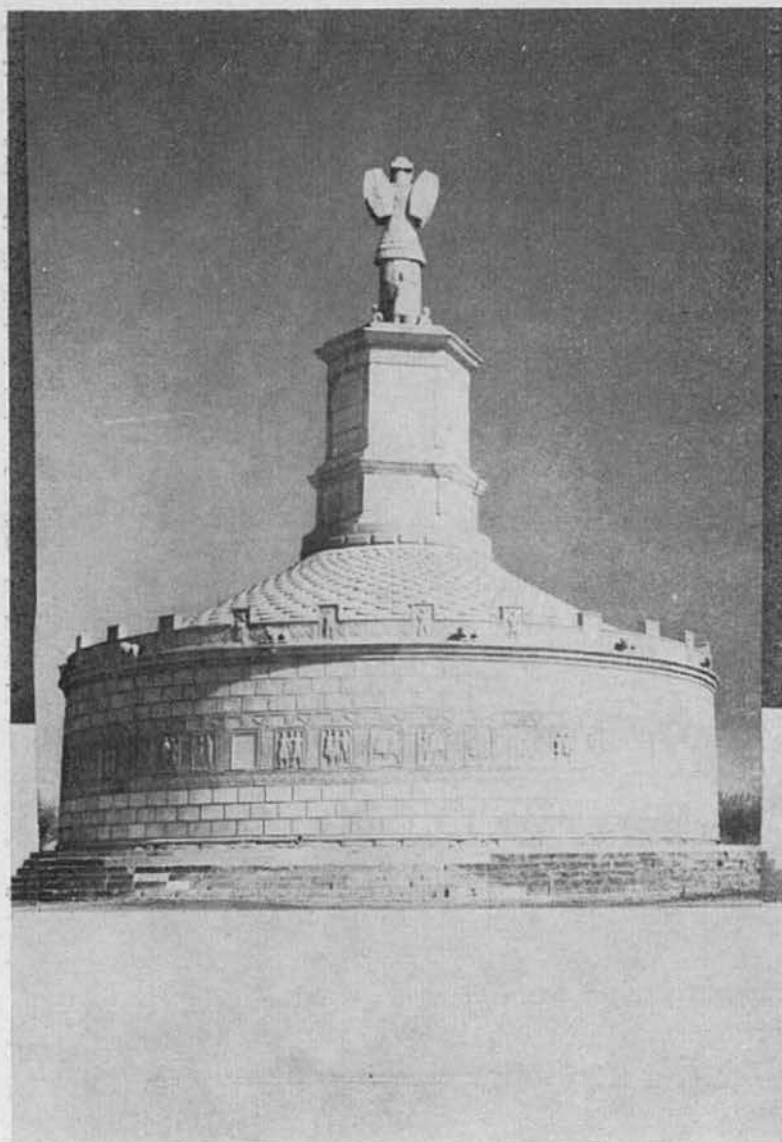
Pe pieptul cuirasei sînt sculptate : o mare floare de acant, un cavaler galopînd, un vultur cu aripile desfăcute și o sabie vîrită în teaca ei. Partea de jos a veșmintelor este bogat decorată în forma unei **lorica** ; sub aceasta, mai jos de soclu, sînt figurate pulparele – cu așa numitele **cnemidae** – reprezentări strîns legate de practicile vechilor romani de a alunga spiritele rele și pe răufăcători.

CAPTIVII

În sfîrșit, la picioarele trofeului sînt trei captivi : două femei care stau jos și un bărbat în picioare, avînd mîinile legate la spate. Desigur, grupul statuar astfel redat, simbolizează supunerea popoarelor din regiunea Dunării, eveniment comemorat de ridicarea monumentului triumfal. Roma biruitoare pe toate laturile lumii antice și-a demonstrat puterea și în ținutul Scythiei Minor și faptele de arme trebuie să fi fost de mare amploare dacă s-a simțit nevoia imortalizării lor prin acest colos arhitectonic, care comunica privitorilor o impresie copleșitoare.

RESTAURAREA MONUMENTULUI

Reconstituirea monumentului cu piesele originale nu a fost posibilă din pricina lipsei de date și a preciziei arheologice semnalate încă mai de mult. Cu adevărat autentice sînt numai piesele luate izolat, pe cîtă vreme gruparea lor pe monument nu poate fi decît ipotetică și arbitrară, din cauza numărului mare de piese lipsă (din tamburul cilindric nedecorat se păstrează 212 piese din totalul original de 468 ; din partea sa decorată – sculpturi cu scene istorice, frize etc. – se păstrează 223 de piese din totalul de 294 etc.) și mai ales a necunoașterii corelației lor precise – de exemplu suita narativă a metopelor și a numeroase alte ele-



Reconstituirea actuală a monumentului triumfal
(1977)

mente constitutive din structura monumentului. În sfârșit, restaurarea cu monumentele originale ar fi grăbit procesul distructiv al pieselor figurate și așa corodate într-un grad destul de înaintat din cauza climei aspre ; accesul cercetătorului la studiul pieselor figurate s-ar fi oprit etc.

Refacerea Monumentului triumfal de la Adamclisi ține de legitimul sentiment patriotic care cere ca acest simbol al unei pagini de istorie legate de înseși originile poporului nostru să fie reconstituit în forme depline. În al doilea rând, chiar pentru protejarea ruinei era

nevoie de o acoperire, care nu putea fi realizată mai natural și mai estetic decât prin reconstituirea paramentului de altădată. Refacerea s-a realizat deci cu respectul autenticității și conservării nealterate atit a părții din monument păstrată „in situ” – respectiv nucleului cu trepte – cît și redarea cît mai fidelă a pieselor figurate. Treptele au fost completate cu piatră extrasă tot din cariera de la Deleni, de unde a fost exploatată în antichitate pentru ridicarea monumentului. Pe baza unei schele metalice care respectă dimensiunile inițiale ale monumentului, în cadrele metalice care respectă dimensiunile pietrelor de parament, ale metopelor cu pilaștri, ale cornișelor și ale atticului festonat, s-au montat simili de piatră – plăci din piatră artificială, foarte subțiri, care, turnate în tipare scoase de pe piesele figurate originale, ne redau fidel întreaga înfățișare a scoarței monumentului. Mai mult, oricînd aceste plăci se pot substitui sau schimba, în funcție de rezultatul cercetărilor, de concluziile la care se va ajunge în viitor. Adăugăm că imaginea exterioară a monumentului a fost substanțial îmbunătățită, corectivele fiind produsul unor îndelungi și migăloase observații și cercetări ale unor arheologi și arhitecți : briul cu metope, frize și pilaștri ocupă jumătatea înălțimii stereobatului, succesiunea logică a metopelor a căpătat o interpretare mai verosimilă ; statuile captivilor de la baza trofeului sînt bărbați cu mîinile legate la spate, iar femeile în poziție șezîndă ; trofeul cu fețe simetrice corespunde celor două inscripții, diametral opuse, de pe hexagonul superior etc.

În afara faptului că avem imaginea integrală a monumentului în toată măreția lui – cu toate implicațiile de ordin turistic și educativ patriotic, soluția actuală oferă avantajul protejării nucleului monumentului – în interiorul acestei cruste existînd un spațiu pe unde se poate circula, pentru cercetarea și conservarea chimică a acestuia dacã este nevoie.

Piesele originale se păstrează într-un muzeu anume construit în comuna Adamclisi – **Muzeul**

Tropaeum Traiani. Alături de frize, metope, pilaștri, prizonierii atticului festonat, statuia colosală a trofeului etc. sînt orînduite și păstrate cu aceeași pioșenie vestigiile nenumărate care ies permanent la lumina zilei în urma săpăturilor arheologice ce se execută an de an în cetatea din apropiere. Zidul de incintă al cetății ca și numeroase edificii au constituit și constituie obiectul unor masive restaurări.

Această operă de restituire către patrimoniul național și universal a celui mai înălțător și mai autentic martor despre nașterea poporului nostru a fost închinată sărbătoririi Centenarului Independenței de stat a României.

Ea reprezintă o dovadă de înalt patriotism civic și de un neprețuit simțămînt de recunoștință pentru cei ce ne-au dăruit acest mesaj unic în lume, expresie a integrării noastre cu demnitate în opera de construire a civilizației viitoare a omenirii.

