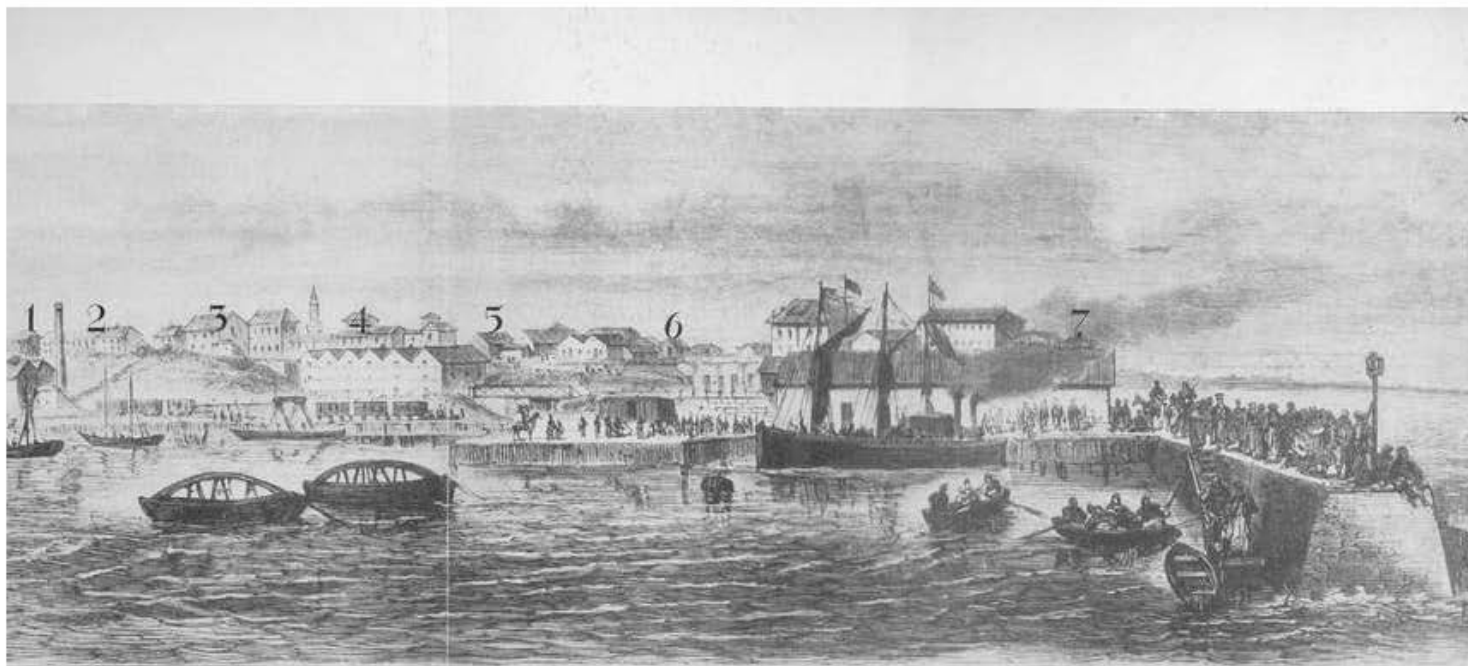


V. CANARACHE

edificiul cu
MOZAIC
din Tomis



www.ziuaconstanta.ro



Gravură de epocă, reprezentând portul Kústendje (Constanța) la 1877—1878 și întreaga fațadă de vest a orașului, pe care se observă, de la stînga la dreapta : 1) Bazilica cu criptă pictată. 2) Vechile ateliere. 3) Edificiul cu mozaic. 4) Depozitele geneveze. 5) Lentiariionul. 6) Bazilica creștină din gura portului. 7) Cheul genevez.

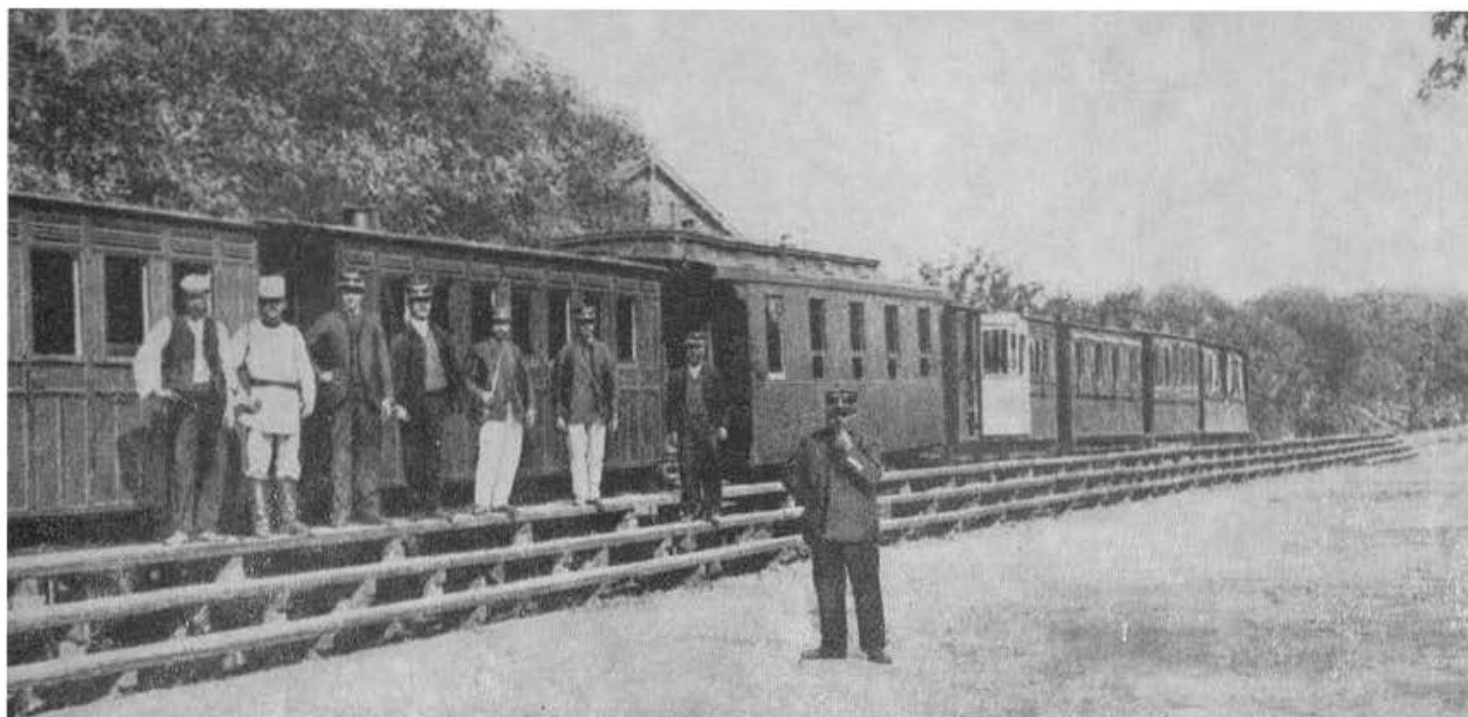
NR 304

Se știe astăzi precis că pe întreg teritoriul orașului Constanța, de la Bulevardul Cazinoului până la limita Bulevardului Republicii, se întindea în antichitatea greco-romană orașul-stat Tomis, înființat cam în jurul secolului al VI-lea î.e.n. de coloniștii greci veniți din Milet.

Cunoaștem succesiunea etapelor de dezvoltare a acestei așezări grație izvoarelor antice scrise, cum și a unor prezențe arheologice. Așa s-a putut fixa data arătată mai sus. Pentru epoca elenistică de mai târziu, numeroasele monumente descoperite, inscripțiile și emisiunile monetare ale atelierelor tomitane vorbesc mai insistent. Sunt numeroase și mențiunile făcute de unii scriitori, istorici și geografi, aparținând ultimelor secole dinaintea erei noastre.

Situat pe o peninsulă de pe malul de vest al Pontului Euxin, între celelalte două orașe-state — Istria, la 50 km spre nord, și Callatis, la 50 km spre sud, — Tomisul a devenit cel mai mare centru și cel mai mare port comercial din partea stângă a Pontului.

La sfârșitul primului secol dinaintea erei noastre romanii l-au găsit în plină strălucire și dezvoltare. Orașul și-a păstrat mai departe — sub formele noi ale sclavagismului roman — limba și religia, instituțiile și magistrații, flota, obiceiurile, averile și chiar monetăria proprie, monedele purtând însă de astăzi dată efigia și titlurile împăraților romani protectori. În sec. al II-lea al erei noastre Tomisul a devenit metropolă a Pontului și curînd a căpătat epitetul de *preastrălucitul oraș al tomitanilor*.



Pe locul unde arheologii descoperă acum marele edificiu cu mozaic și vechile antrepozite, se afla cu 50 de ani în urmă linia ferată și gara Thetis, de unde trenul ducea pe călători spre Băile de la Vii și plaja Mamaia. (Fotografie de epocă, executată de A. Magrin la începutul secolului).

Pină la mijlocul sec. al III-lea, cînd au răzbit primele incursiuni gotice, portul s-a lărgit, templele, edificiile publice, locuințele particulare, străzile pavate cu lespezi de piatră, străbătute de canale de scurgere și de apeducte, s-au înmulțit.

Sub puterea romană, odată cu ridicarea urbanistică și economico-socială, s-au dezvoltat aici și toate ramurile cultural-artistice ale antichității. Poezia, muzica, spectacolele, pictura și mai ales sculptura în marmură au înfrumusețat și au îmbogățit viața urbană a capitalei Pontului Stîng.

După trecerea primelor valuri barbare, în epoca lui Dioclețian și a împăraților Constantin, Tomisul a cunoscut momente de mari reconstrucții și de multă bogăție și strălucire.

Tocmai în această epocă a primei jumătăți din sec. al IV-lea, se situează monumentul pe care îl prezentăm în lucrarea de față. Este vorba de una din cele mai mari și mai impresionante descoperiri arheologice făcute în ultimii ani, descoperire care atestă amploarea, necunoscută pînă acum, pe care a avut-o viața metropolei tomitane. Monumentul acesta ne permite să cunoaștem centrul comercial din epoca împăraților Constantin, piața și marele bazar, posibil Agoraua elenistică tîrzie, care continua să funcționeze sub această formă și titulatură tradițională aici, ca și, de altfel, în toate orașele elenistice cucerite, fie că erau asociate, fie că erau protejate de puterea romană.

★

Pe faleza de vest a orașului, în spatele Pieței Ovidiu, s-au descoperit în toamna anului 1959, cu prilejul construirii unui bloc de locuințe și a unui nou bulevard de centură, la 8 metri adîncime, mai multe ziduri antice și un crîmpei de mozaic, bine conservat.

Cercetările, începute în iarna 1959—1960, au continuat în tot cursul anului 1960 și 1961, pentru ca în 1962 să se ajungă la un rezultat aproape complet, privind primul sector de circa 10 mii mp al marelui edificiu identificat de noi cu Agoraua. În unele puncte monumentele antice aveau nivelul de viață la o adîncime de 10 și chiar 20 de metri, fiind acoperite cu tot felul de dărîmături, moloz și gunoaie, aduse aici, la ripa din marginea orașului, în decursul secolelor. Numai după degajarea acestor imense cantități, așezate în straturi lipsite de un conținut arheologic legat de punctul respectiv, am ajuns să putem ști unde ne aflăm, ce anume am descoperit și ce funcțiune aveau cîndva impozantele construcții și monumente scoase acum la lumină.

Dacă gravura publicată pe spatele copertei noastre reprezintă portul Küstendje de acum aproape 100 de ani, cu unele indicații de ordin topografic vechi și actual, dacă clișeele din pag. 2 și 5 arată linia ferată de la începutul secolului, trenul și halta Thetis, situate în spatele Pieței Ovidiu, chiar pe locul sub care s-a găsit marele Edificiu cu mozaic, dacă alte ilustrații arată diverse detalii și faze de lucru, perspectiva de la pag. 16—17 ne prezintă gra-

fic, în ansamblu, rezultatul săpăturilor care ne-au putut conduce în 1962 la primele concluzii privind caracterul, amploarea și importanța Edificiului cu mozaic.

Linia neagră care taie perspectiva de la stînga spre dreapta urmărește săpăturile arheologice executate de colectivul muzeului. Pornind dinspre centrul orașului la dreapta, către portul antic, linia cade în trei trepte de circa 8—10 m și marchează cele patru terase distincte, care caracterizau în antichitate arhitectura Tomisului pe faleza de vest (A—B—C—D).

Acolo unde piciorul primei trepte cade la nivelul terasei B, se observă în perspectivă zidul principal cu pilaștri, descoperit longitudinal pe 100 m și perpendicular pe 20 m.

La nivelul acesta se observă terasa cu mozaic policrom care, în jumătatea ei dinspre vest, era așezată pe spinarea a 11 încăperi boltite, 11 magazii de mărfuri, construite sub pavimentul de mozaic. Intrarea în magazine se făcea prin altă terasă (C). Mai jos cu încă 5 m era încă o terasă (D), cu alte 11 magazine boltite. Din motive tehnice, săpăturile în acest punct au fost momentan intrerupte și terenul nivelat.

★

Acesta este spațiul în care au fost executate săpăturile arheologice. Zidurile, mozaicul, magazinele și mărfurile găsite *in situ*, (adică pe locul lor de zăcere din antichitate) ne-au dovedit că aici era marele bazar, Agoraua Tomisului. Agoraua nu se limita însă la atât, ci se prelungea mult spre sud, unde au fost descoperite mari antrepozite de cereale, antrepozite care au continuat să funcționeze și în epoca genoveză. S-au mai descoperit ateliere, bazine placate cu marmură, terme și scări de piatră, care făceau legătura dintre cele patru terase.

Cheiurile vechiului port tomitan erau la aproximativ 20—30 m spre dreapta, pe actualul Bulevard al Marinarilor, unde se închidea golful în care acostau corăbiile, golf care acum a dispărut, fiind astupat de lucrările portuare moderne. Deci corăbiile veneau foarte aproape de intrările magaziiilor tomitane și de splendida terasă cu mozaic de deasupra lor, pe care se aduna populația orașului, magistrații, negustorii și corăbierii, ca să facă tranzacțiile lor comerciale. De aici, de la cheiul vechiului port și pînă sus în Acropola orașului, nu erau decît cel mult 200 m, care se străbăteau prin escaladarea teraselor.



Pictură în ulei, executată la începutul secolului, de Marius Bunescu. Reprezintă locul de pe faleza de vest a portului și linia ferată a gării Thetis, sub care zăceau acum o jumătate de secol, la 8—16 m adâncime, ruinele Edificiului cu mozaic.

Clădirea modernă din primul plan este așezată pe zidurile antice și pe scările care legau în vechime cele patru terase ale monumentului.

Într-o lucrare amplă care este în curs de pregătire, cititorii vor găsi toate detaliile în legătură cu descoperirile făcute în acest sector, fie până în 1962, fie mai târziu până în 1967, cind a fost executată deasupra zidului longitudinal și deasupra pavimentului cu mozaic — atît cît s-a mai păstrat — o construcție modernă de protejare.

Zidurile care mărgineau pavimentul de mozaic și care se văd în perspectiva noastră au fost construite cu scopul de a proteja terasa B, pe de o parte contra vinturilor de nord și nord-vest, iar pe de altă parte contra presiunii sau alunecărilor malului terasei A. Aceste ziduri, care aveau la nivelul solului grosimea de 1,50 m, iar la fundații o grosime dublă, erau

construite din cîte patru rinduri de cărămidă de $0,30 \times 0,30 \times 0,04$ m, legate cu mortar roz făcut din var amestecat cu cărămidă pisată. Rindurile de cărămidă alternau cu cîte patru rinduri de blochete de calcar, de cîte 20 cm lăţime. La fiecare patru metri ieşeau în afară pilaştri cu lăţimea de 2 m şi înălţimea de 8 m. Aceşti pilaştri se uneau în partea superioară prin arcuiri, formînd semicercuri decorative.

La nivelul pavimentului cu mozaic policrom, zidurile aveau o plintă de marmură. Pe orizontală, această plintă sprijinea marginile mozaicului, iar pe verticală marca şi susţinea stratul de tencuială roz de circa 12 cm, care acoperea zidul cu pilaştri. Peste acest strat era aplicat pînă sus un splendid placaj de marmură fină, albă sau colorată. Cele mai multe plăci aveau sculpturi geometrice, florale sau antropomorfe. S-au găsit, *in situ*, sau căzute şi sparte, numeroase plăci din placaj, cum şi o serie de capitele corintice de placaj, baghete şi lambriuri de 0,80 m înălţime. Placajul, capitelele şi cornişa de marmură erau prinse solid în zid, cu crampoane de bronz.

Mozaicul policrom, desfăşurat pe terasa B pe o lungime de 100 m şi o lăţime de 20 m, constituia, fără îndoială, pavimentul splendid al

terasei. Pe această terasă, pe care noi nu am constatat în timpul săpăturilor nici un semn că ar fi fost acoperită, aveau loc festivităţi, adunări populare şi tot felul de manifestări legate de instituţia Agoralei (avem atestată epigrafic această instituţie, prin existenţa magistraţilor Agoranomi la Tomis în sec. II—III).

Forma dreptunghiulară a terasei era acoperită cu un covor de mozaic, unitar în construcţie. Cele trei culori care stau la baza desenei par, de fapt, mai numeroase şi mai plastice, dacă ţinem seama de nuanţele puternice obţinute prin degradeurile folosite la aşezarea pietricelelor. Mijlocul mozaicului este ocupat, pe toată lungimea, de patru cimpuri şi trei cercuri, la distanţe aproximativ egale. În fiecare cimp şi în cuprinsul fiecărui cerc apar splendide decoruri geometrice şi florale, într-un infinit joc de culori. Diametrul cercurilor este de 7 metri, iar lăţimea cimpurilor dintre cercuri tot de 7 metri.

Ambele laturi principale ale mozaicului, de cîte 6 metri lăţime, sînt ocupate pe toată suta de metri de fişii continue, cuprinzînd frunze şi vrejuri de iederă, fringhii impletite, cercuri intersectate, valuri stilizate, vase şi numeroase figuri geometrice.

În totalitatea lui, pavimentul de mozaic ne înfățișează un număr de 74 de simboluri diferite.

Jumătate din terasa cu mozaic, și anume partea dinspre port, era așezată pe spinarea celor 11 încăperi boltite, ale căror fațade se văd în terasa C.

Cercetările au putut stabili că Edificiul a fost distrus în întregime cu prilejul unuia sau mai multor cutremure de pământ din sec. al V-lea. Cele 11 bolți au fost găsite, toate, prăbușite. În multe cazuri am putut stabili că zidurile transversale de sub mozaic, care susțineau bolțile, au fost deplasate de cutremur și aruncate la o distanță de 1—2 m. Prăbușindu-se bolțile au antrenat în adâncimea încăperilor porțiuni masive de mozaic, de pe latura de vest a Edificiului. În adevăr, multe fragmente masive din placa mozaicului au fost găsite de noi în încăperile prăbușite și ne-au folosit ca martori principali pentru restaurare.

La intrarea în bolta nr. 1 am găsit, deasupra porții, inscripția în piatră, în limba greacă, a lui ERMEOS — numele proprietarului magazinului sau o dedicație pentru zeul comerțului.

În încăperile nr. 3 și 4, sub fragmentele masive de mozaic căzute de sus, am găsit mari can-

tități de mărfuri de import, așezate într-o ordine regulată: 160 de amfore mari, pline cu rășinoase de tot felul, cu vopsele, cuie, colofoniu, asphalt etc. Apoi lingouri de fier și un depozit întreg de ancore de fier pentru corăbii, cu două brațe și cu belciugele lor. Sint cu totul opt la număr, toate de aceeași dimensiune: 1,50 m înălțime.

Capul inaripat al lui Hermes, zeul comerțului, găsit într-una din bolțile cu mozaic prăbușit, vine și el să întărească seria atitor elemente dovedind caracterul comercial al acestui complex.

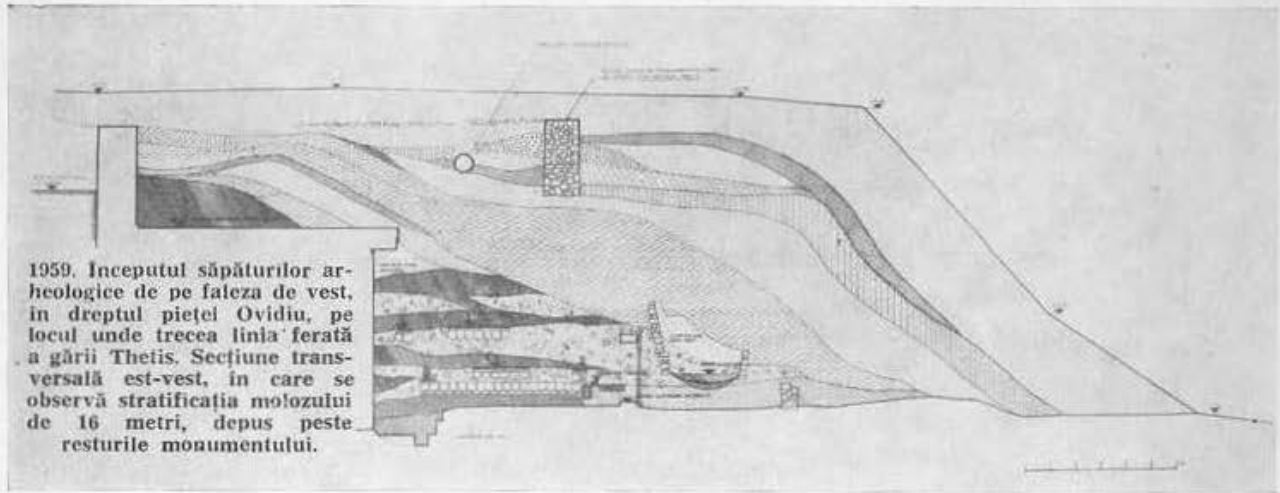
Interesant este numărul mare de opaițe, caracteristice sec. IV—V, găsite împreună cu câteva tipare originale în care se turnau. Tot atât de interesantă este și descoperirea, într-una din încăperile mai târzii, a unui număr de 7 măsuri ponderale mari de piatră, cu inscripții, folosite în comerțul cu ridicata.

Desigur, toate aceste valori arheologice găsite *in situ*, sint martorii cei mai de preț pentru reconfirmarea concluziei pe care am tras-o mai înainte, în sensul că aici, pe acest loc și în acest context, atât de adânc sub caldarîmul străzilor Constanței moderne, a funcționat vreme îndelungată Agora vechiului Tomis, Ago-

ră care, prin întinderea și bogăția ei, ne face să înțelegem acum, pentru prima dată, cât era de mare și de importantă capitala Pontului Stîng.

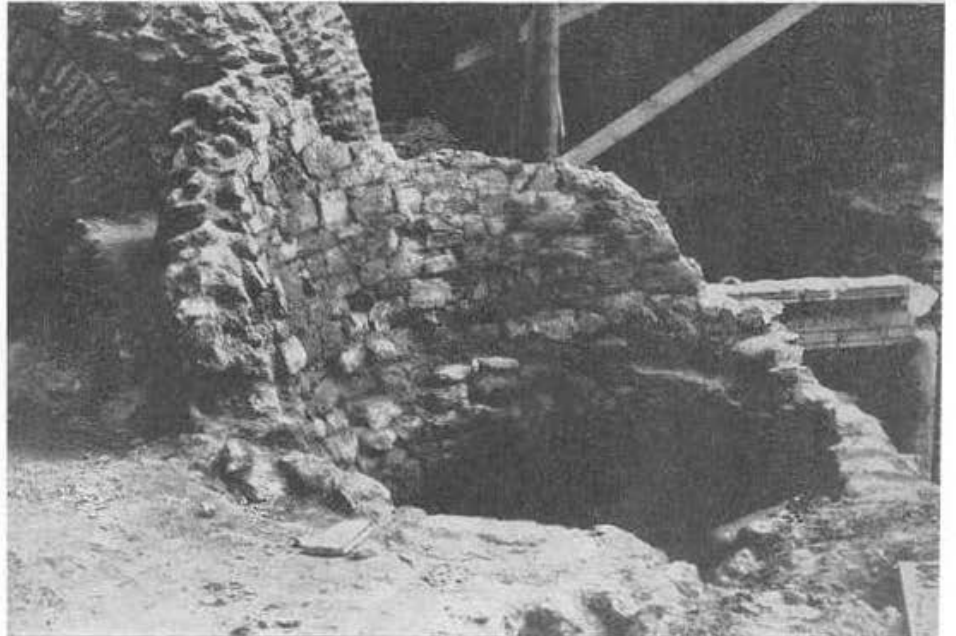
În ceea ce privește elementele concrete de datare, în afara caracteristicilor pe care le prezintă materialul și sistemul de construcție, în afara mărturiilor pe care le aduc opaițele, măsurile ponderale, cum și tipul numeroaselor

amfore cu striuri, mai avem și alte dovezi care ne îndreptățesc să propunem sec. al IV-lea ca dată cînd a fost construit sau reparat Edificiul cu mozaic. Anume, în zidurile dărimate cu prilejul cutremurelor și — mai ales — în mortarul din patul pe care a fost așezat pavimentul cu mozaic, s-au găsit, în cinci locuri diferite, monede de bronz de la împărații Constantin cel Mare și Constantin.



Apar primele ziduri cu pilaștri, pe o înălțime de 8 m deasupra pavimentului cu mozaic. În primul plan, canalizarea modernă a orașului.

Pe terasa de mijloc săpăturile încep să degajeze încăperile bolțite, prăbușite cu parte din mozaic, în urma unui cutremur din antichitate. Se vede ușa primei încăperi, cu numele lui Ermeos. În față, la dreapta, un mare cuptor de var, care, după distrugerea edificiului, folosea piatra și marmura din dărămături.





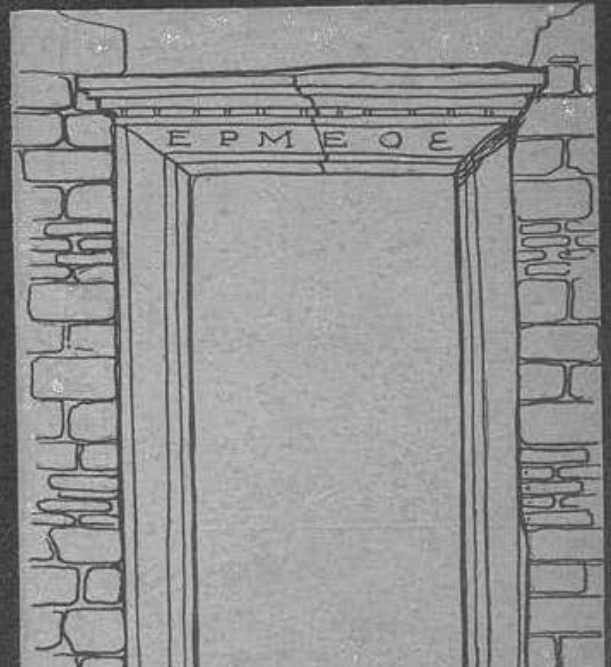
Casa scării care lega printr-un punct lateral, la sud-vestul edificiului, cele patru terase

Capul de marmură al statuii lui Hermes, zeul comerțului (găsit în molozul încăperilor boltite din terasa B).

Inscripția „Ermeos” săpată pe ancadramentul de piatră al intrării în primul depozit de mărfuri din terasa C.



Deasupra celei de a doua încăperi din terasa C s-a păstrat arcul uneiia din bolțile care susțineau pavimentul de mozaic. El a fost un martor prețios la reconstituirea părții de jos a edificiului.



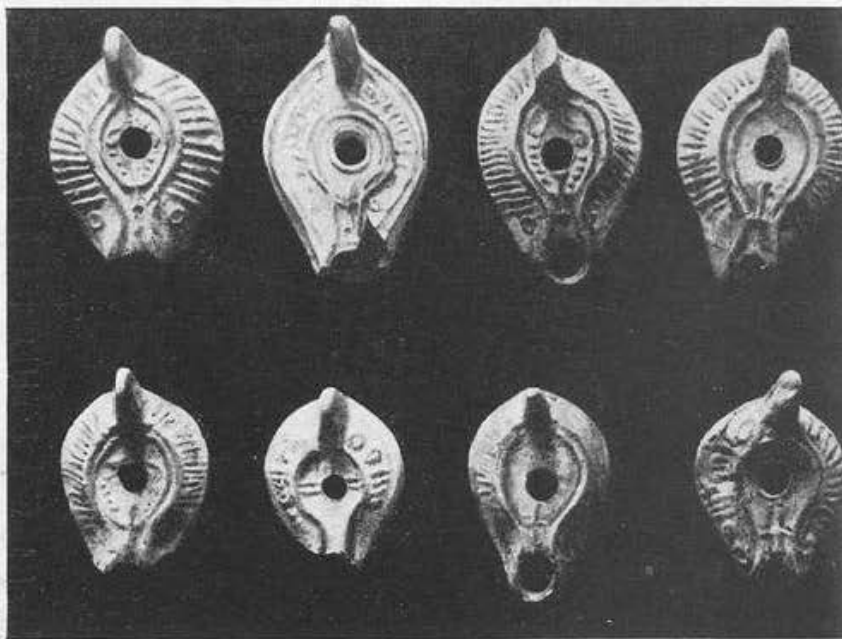
Amforă cu striuri din sec. IV—V, la fel
cu cele 160 de amorfe cu mărfuri găsite
pe locul lor.

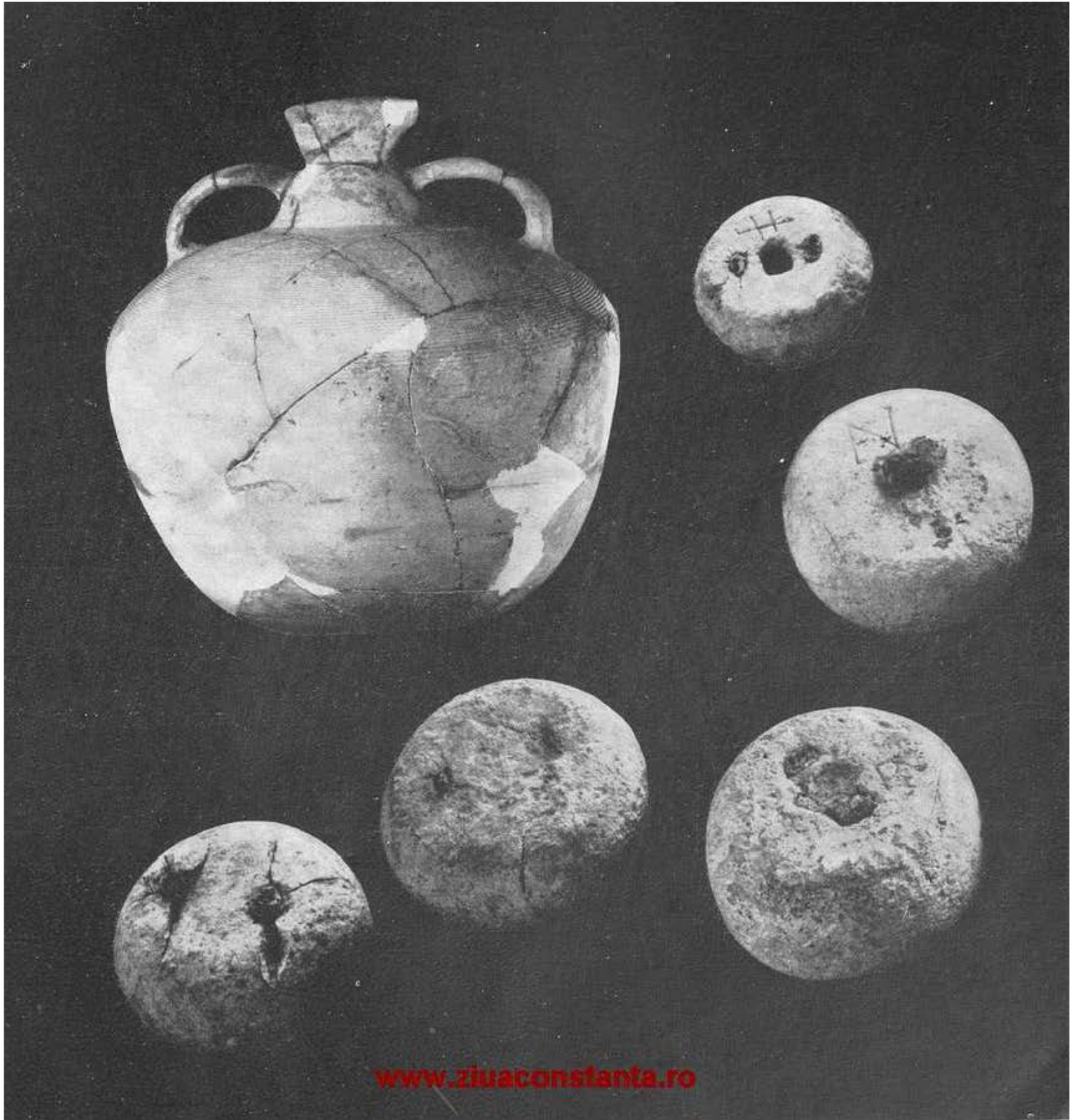
Greutăți de cântar cu inscripții, pentru co-
merțul cu ridicata.

Partea de jos a treptelor scării principale.



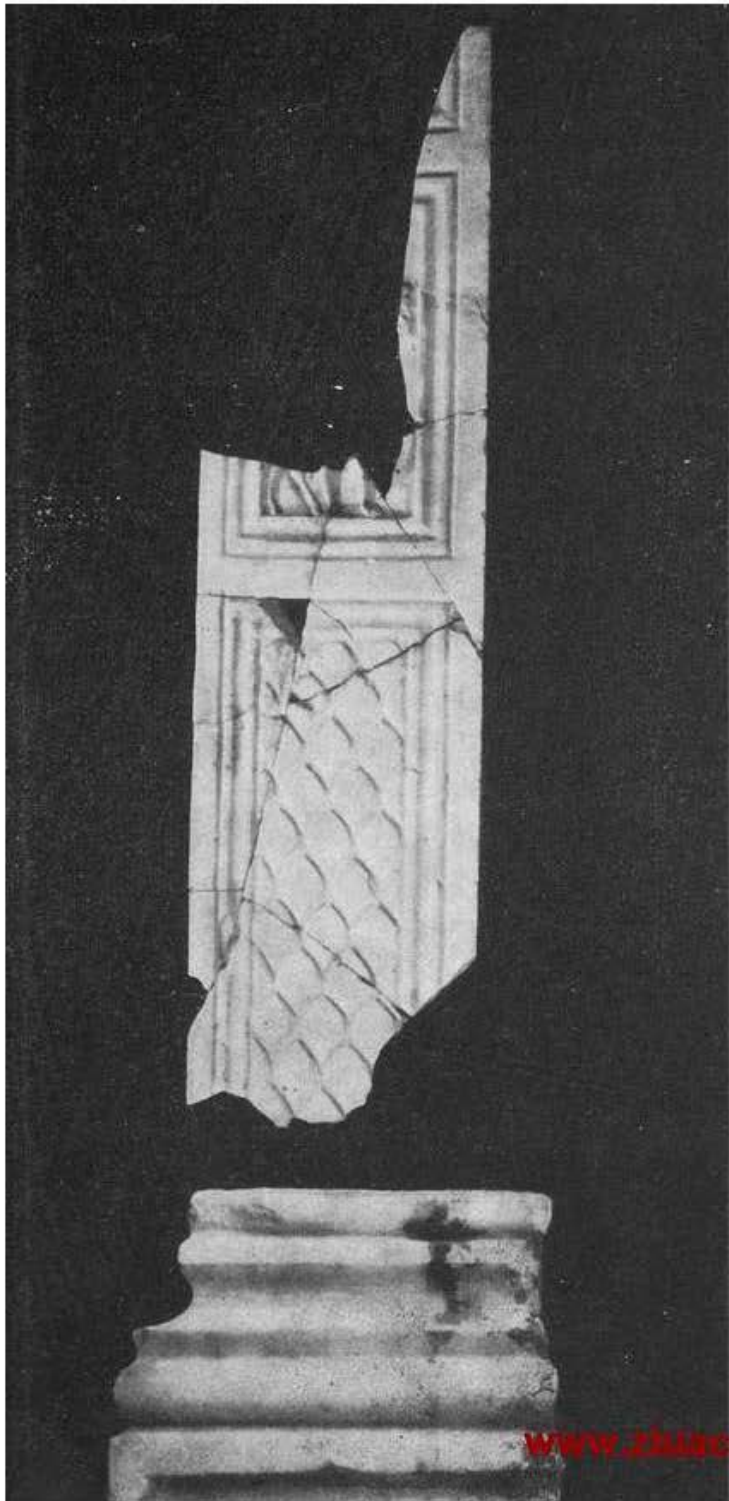
Opaite găsite sub mozaicul prăbușit.







Perspectivă care înregistrează stadiul săpăturilor arheologice în 1962. Linia neagră din primul plan, este coanașă în fațea ștersească, marcajul diferențele de nivel ale celor patru străzi în care s-au făcut săpăturile



Detalii din placajul de marmură care acoperea zidurile și pilaștrii terasei B.

Capitele de marmură găsite în mare număr de-a lungul zidurilor care mărgineau pavimentul cu mozaic.



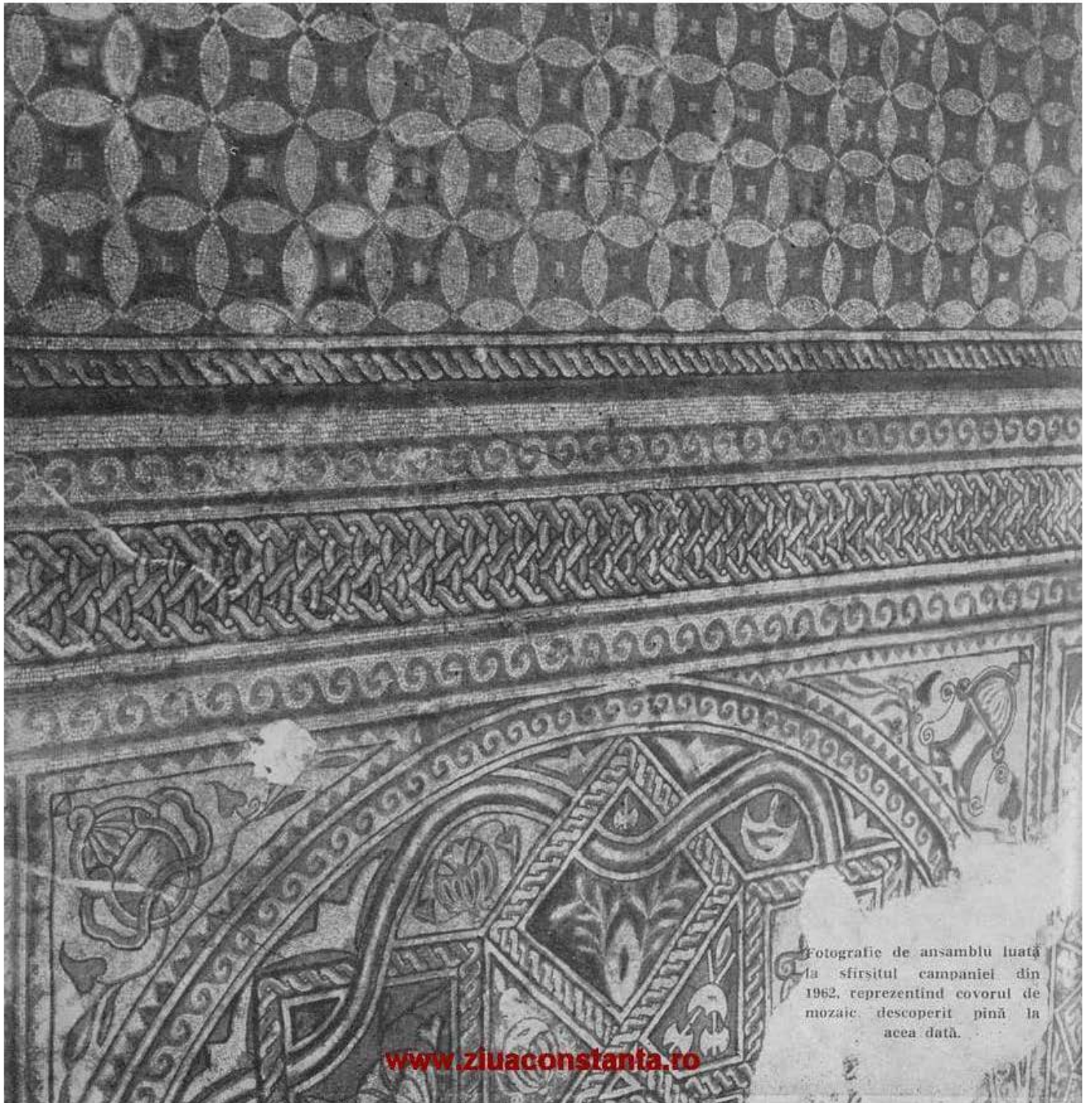
www.ziuaconstanta.ro





Fotografii înregistrate în primele zile ale descoperirii mozaicului.

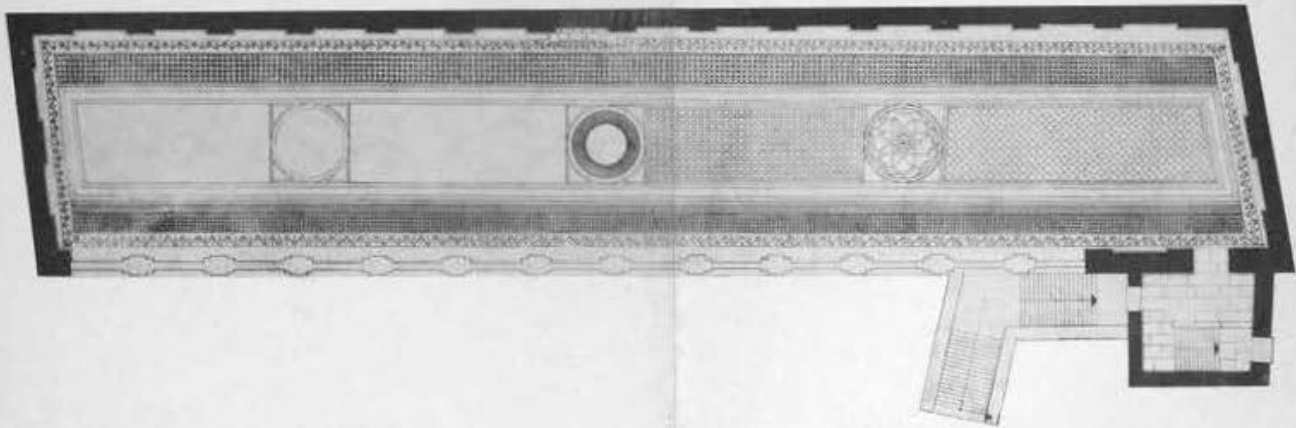
Cantharos stilizat, cu ramuri de măslin, constituind decorul principal al celui de-al doilea cerc.



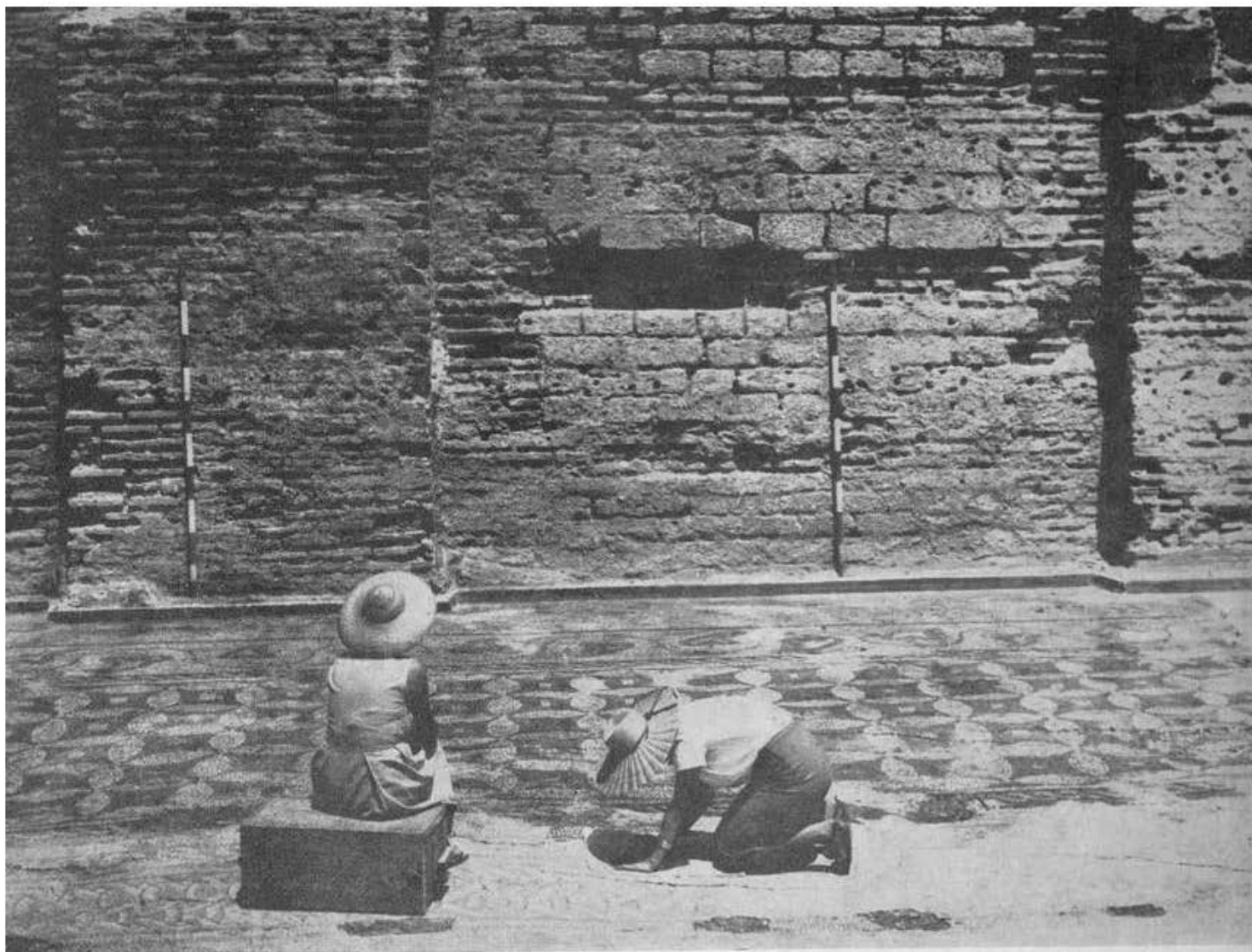
Fotografie de ansamblu luată la sfîrșitul campaniei din 1962, reprezentînd covorul de mozaic descoperit pînă la acea dată.



www.ziuaconstanta.ro



Planul de la mormânt, înscrisul cam-
erelor adiacente cimitirului.



Lucrările de înregistrare și consolidare a pavimentului de mozaic, după campania din 1962.

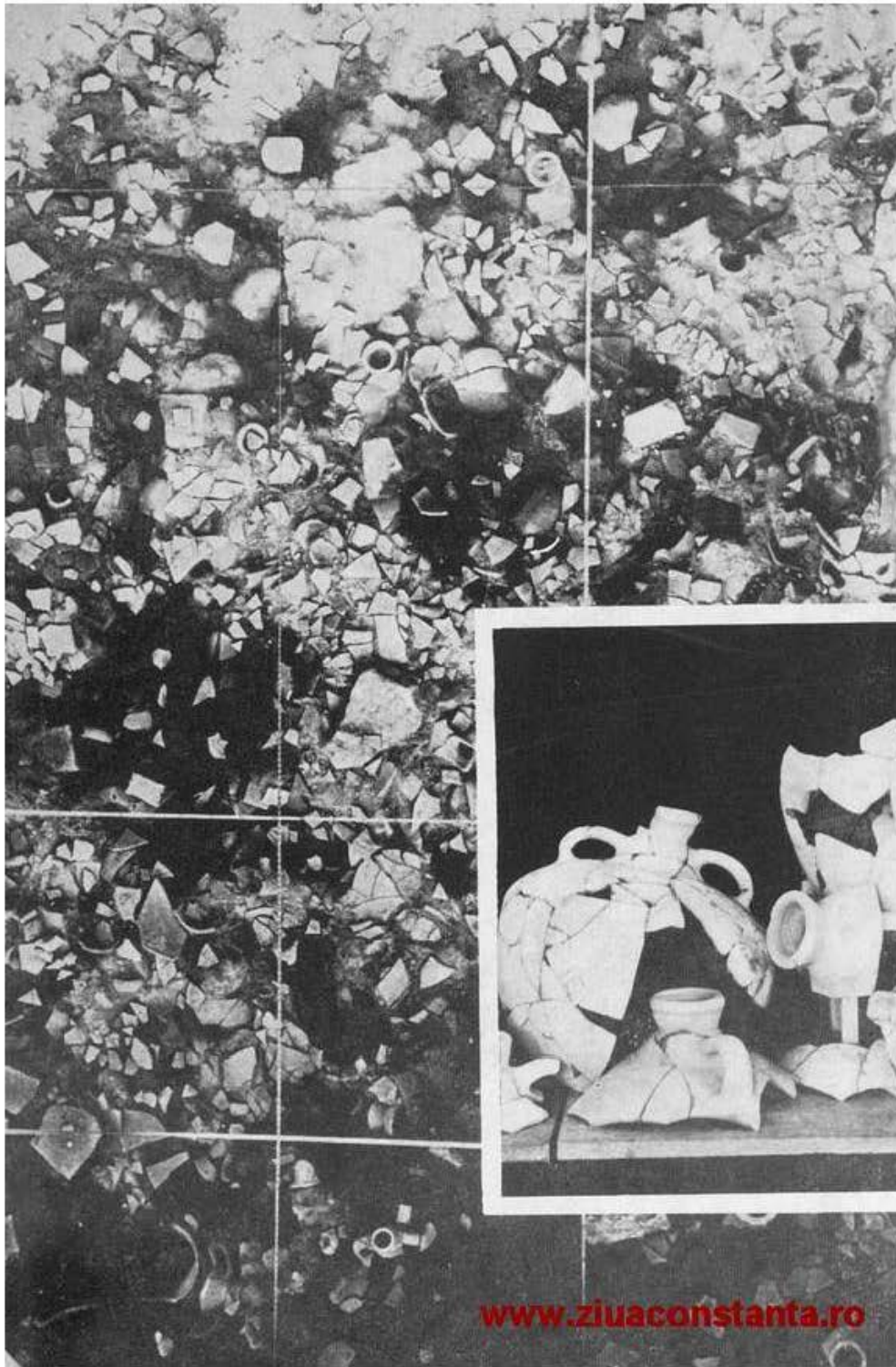
Statuetă de marmură a
lui Heracles-Hercule,
găsită într-una din în-
căperile cu bolta pră-
bușită.





Capul mutilat al unei stutui de mari proporții, găsit în primul strat de resturi arheologice de pe terasa B. Poate fi vorba de unul din împărații Constantinii.

www.ziuaconstanta.ro

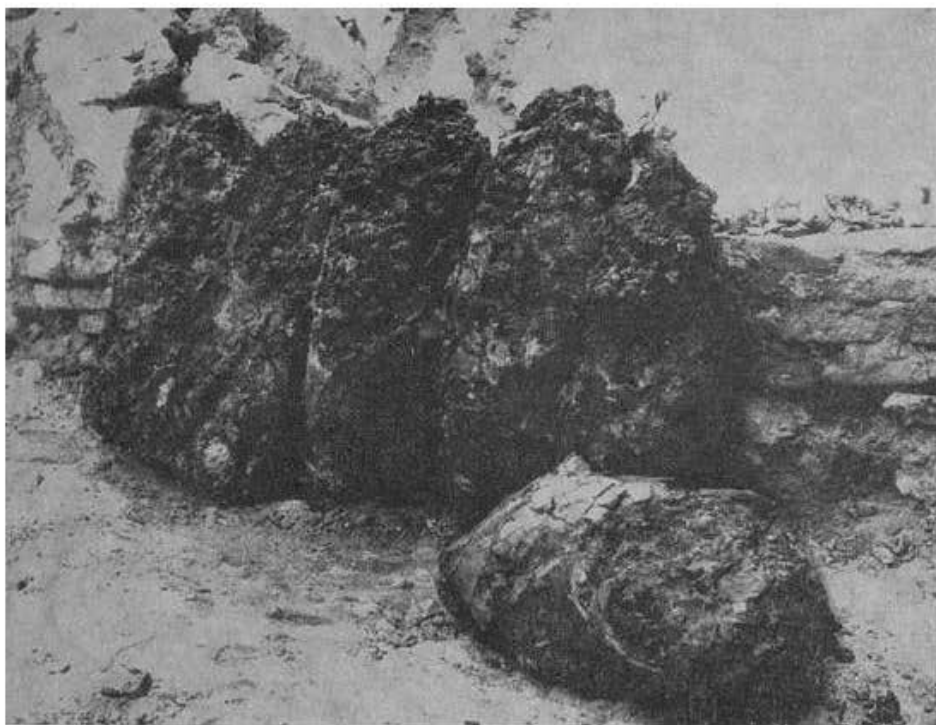


Instantaneu fotografic luat în timpul descoperirii marelui depozit de mărfuri din magazinele 3 și 4, aflate sub mozaicul prăbușit. Mai mult de jumătate din cele 160 de amfore erau întregi și pline cu mărfuri: rășine, cuie, vopsele, colofoniu, coloranți, fier etc. Altele, sparte, au fost întregite.



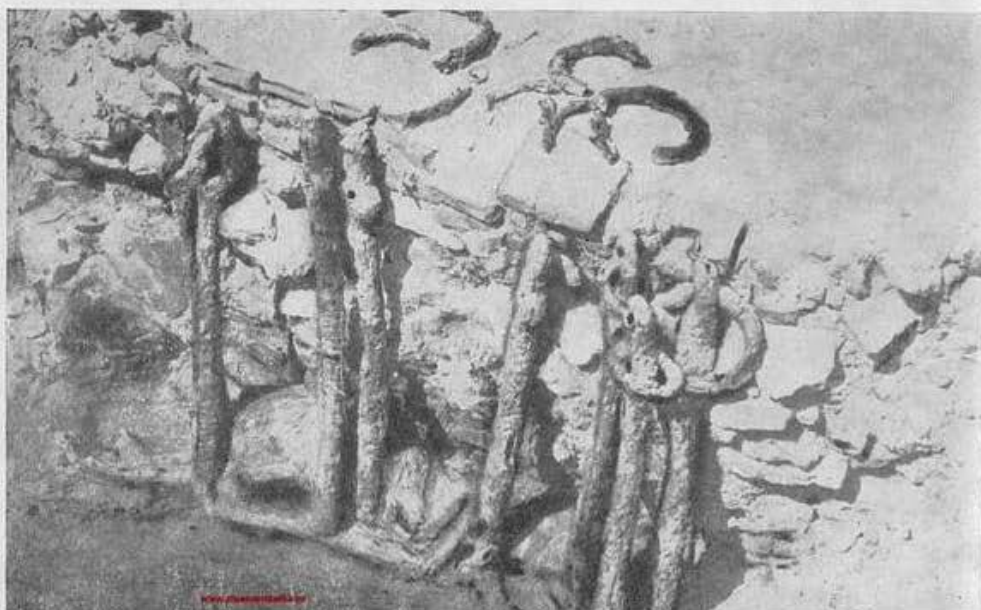


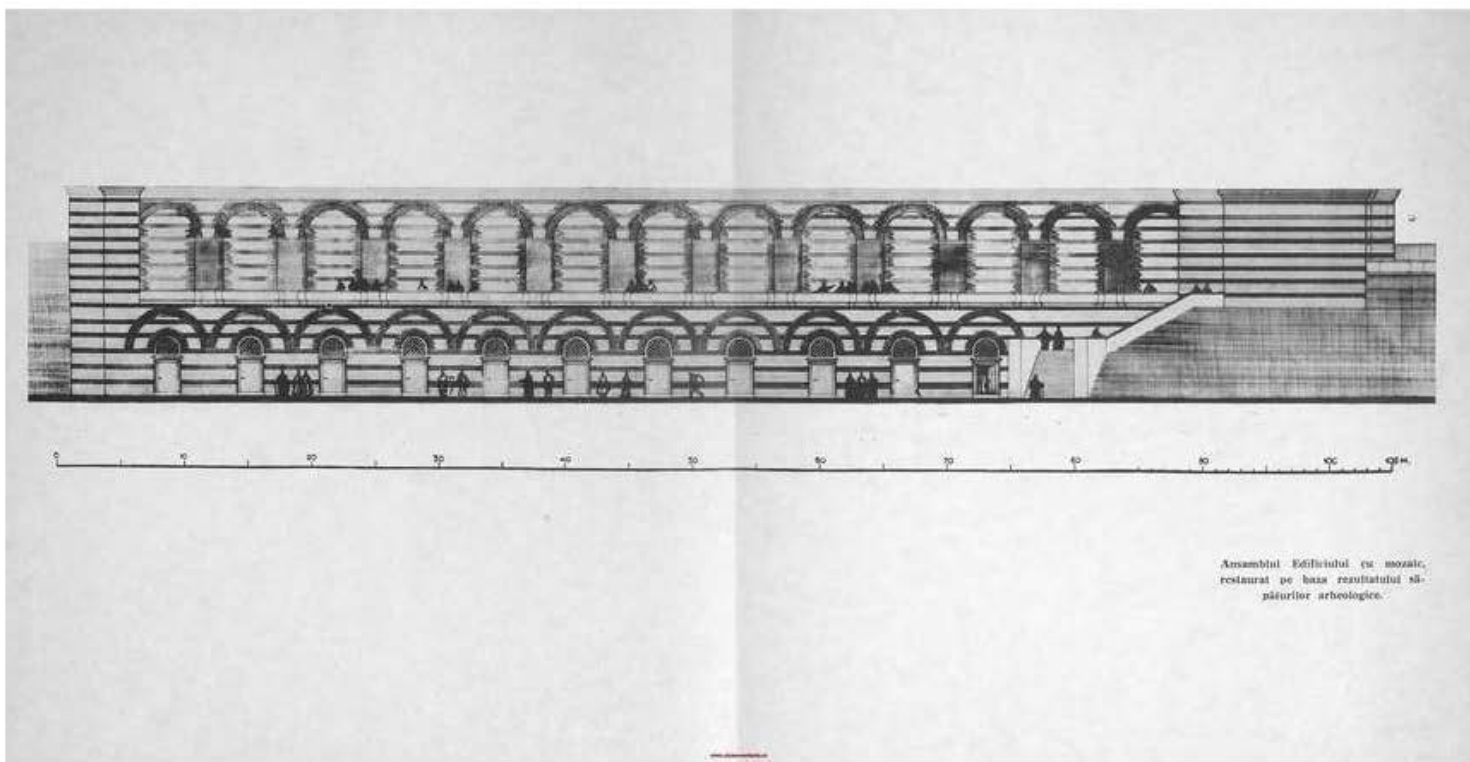
Primele trei încăperi boltite, prăbușite la cutremur odată cu partea de mozaic de deasupra lor. Sub mozaicul prăbușit s-au păstrat pînă în zilele noastre mari cantități de măr-furi.



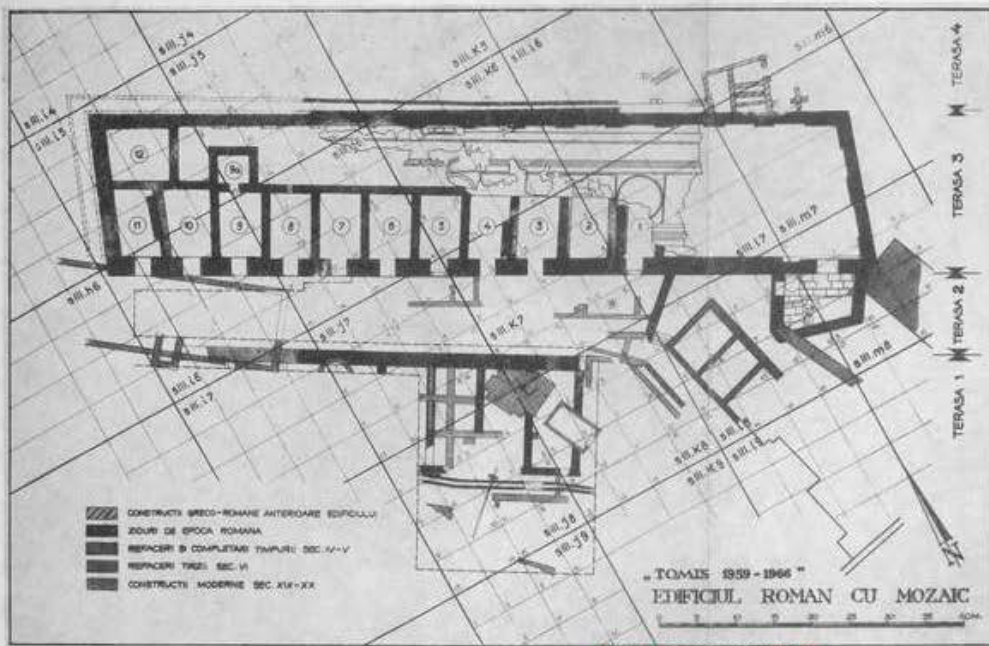
Amfore-ambalaj în care se păstrau cuie și piroane de fier. Găsite pe locul lor din vechime, în magaziiile 3 și 4.

În magazia numărul 3 s-a găsit și un mare depozit de ancore cu două brațe, pentru corăbii de tip mijlociu.





Ansamblii Edificiului cu mozaic,
restaurat pe baza rezultatului să-
părilor arheologice.



Plan de amenajare și montaj arhitectonic de pe fațada de vest — Bld. Marinariilor — cu planurile edificiilor descoperite de cercetătorii noștri între anii 1959—1967. Se vede înțelesul edificiului cu mozaic și cele patru terase ale sale, antreprișite de cereale și edificat cu inscripția „Lentilator”.



**Colecțiile Muzeului regional de arheologie
Dobrogea**

**Publicații de documentare științifică
și de popularizare**

Au apărut :

- Mihai Bucovală* : Necropole elenistice la Tomis. Lei 8
Mihai Irimia : Bronzuri figurate. Lei 4
C. Scorpan : Reprezentări bachice. Lei 5
A. Rădulescu : Cimitirul feudal timpuriu de la Castelu. Lei 7
C. Scorpan : Cavalerul Trac. Lei 5
V. Canarache : Muzeul de arheologie din Constanța (în cinci limbi diferite, română, engleză, franceză, rusă, germană). Lei 8
V. Canarache : Edificiul cu mozaic din Tomis. (În cinci limbi diferite). Lei 8
A. Rădulescu : Monumente romano-bizantine din sectorul de Vest al cetății Tomis. Lei 7

Sub tipar sau în pregătire :

- C. Iconomu* : Opaite greco-romane.
V. Canarache : Podoabe din Tezaurul Muzeului.
Mihai Bucovală : Vasele de sticlă de la Tomis.
Mihai Irimia : Urne funerare geto-dacice.
V. Canarache : Statuetele de teracotta din colecțiile Muzeului de arheologie.
A. Rădulescu : Catalogul monumentelor epigrafice din lapidariul muzeului.
D. Ghiocel : Catalogul amforelor elenistice și romano-bizantine.
V. Canarache : Monumentele Muzeului de arheologie din Mangalia.
— : Elemente de arhitectură greco-romană.
V. Canarache : Măsuri ponderale și de capacitate la Tomis.
— : Monedele orașelor Pontului Stîng.

