

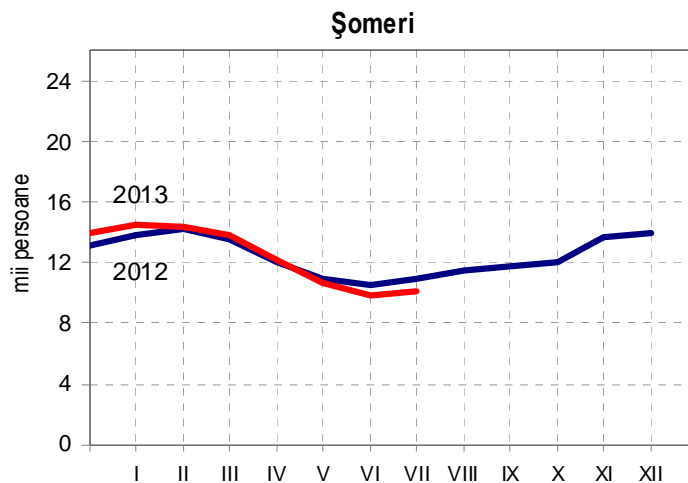
**EVOLUȚIA PRINCIPALILOR INDICATORI STATISTICI AI
JUDEȚULUI CONSTANȚA
în perioada ianuarie-iulie 2013**

- **Numărul salariaților** din județ, în luna iulie 2013, este de 179,5 mii persoane, mai mic cu 39 persoane față de cel din luna iunie 2013, dar cu 2687 persoane peste nivelul înregistrat în luna iulie 2012. **Câștigul salarial mediu brut** pe un salariat, în județul Constanța, a fost în luna iulie 2013 de 2105 lei, iar **câștigul salarial mediu net** a fost de 1524 lei, cu 4,9%, respectiv cu 4,7% peste nivelul înregistrat în luna iulie 2012. Luând în calcul rata inflației din ultimele 12 luni, câștigul salarial mediu net este, în termeni reali, mai mare cu 0,3% în luna iulie 2013 față de iulie 2012.

- **Numărul turiștilor** sosiți în perioada ianuarie-iulie 2013 a fost de 459,9 mii persoane, față de 508,9 mii persoane în aceeași perioadă din 2012, înregistrându-se o scădere de 9,6%. Și numărul înnopțărilor scade în această perioadă: 1731,6 mii înnopțări în primele șapte luni ale anului 2013, față de 1924,1 mii înnopțări înregistrate în aceeași perioadă a anului anterior.

Turiștii străini, în număr de 26575 persoane în primele șapte luni ale anului 2013, sunt cu 15,1% mai puțini decât turiștii străini sosiți în aceeași perioadă din 2012 și dețin o pondere de 5,8% în totalul turiștilor.

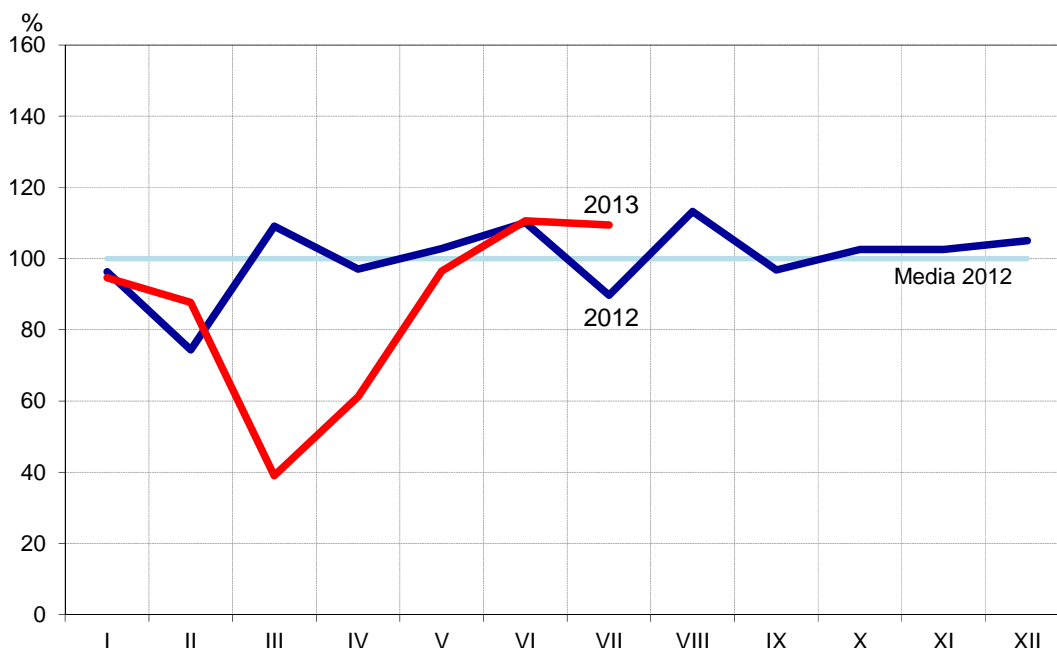
- La sfârșitul lunii iulie 2013 sunt înregistrați 10088 **șomeri**, cu 198 persoane mai mulți față de cei înregistrați în luna iunie 2013 și cu 813 persoane mai puțini decât în luna iulie 2012. Din totalul șomerilor, 48,8% sunt femei. Primesc indemnizație de șomaj 3811 persoane, iar 6277 persoane sunt șomeri neindemnizați. Rata șomajului în luna iulie 2013 este de 3,4% față de 3,6% în aceeași lună a anului 2012. Rata șomajului este mai scăzută în județul Constanța decât media pe țară (5,3%).



- Numărul mediu al **pensionarilor de asigurări sociale de stat** (fără agricultori) în trimestrul II 2013 este de 138008 persoane, cu o **pensie medie** de 831 lei pe lună.
- În luna iulie 2013 **prețurile de consum** (la nivel național) sunt cu 1,72% mai mari decât în decembrie 2012. Prețurile de consum au scăzut cu 0,12% la mărfurile alimentare, dar au crescut cu 3,21% la mărfurile nealimentare și cu 1,88% la servicii. Rata medie lunară a inflației a fost de 0,2% în primele șapte luni ale anului 2013, față de 0,3% în aceeași perioadă din anul 2012.
- În **industrie**, producția a scăzut în perioada ianuarie-iulie 2013 cu 11,0% față de aceeași perioadă din 2012.

Producția industrială

- procente față de media lunară pe 2012 -

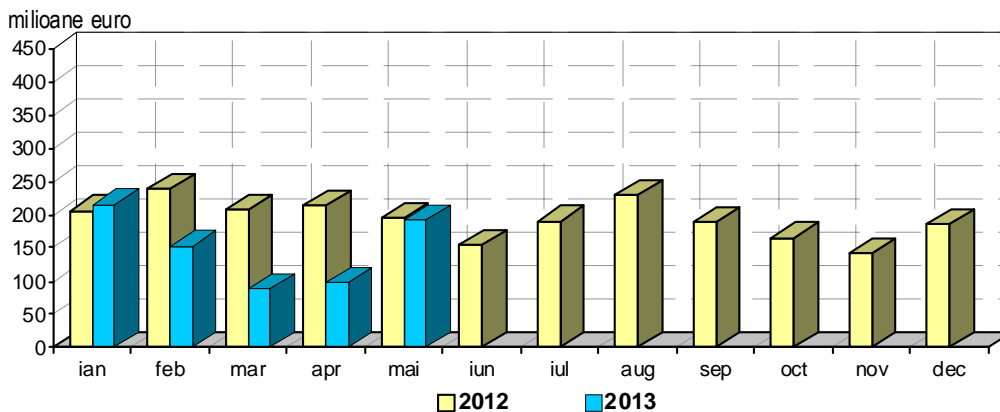


În luna martie și aprilie producția industrială scade accentuat datorită reviziei efectuate la instalațiile de procesare a țițeiului.

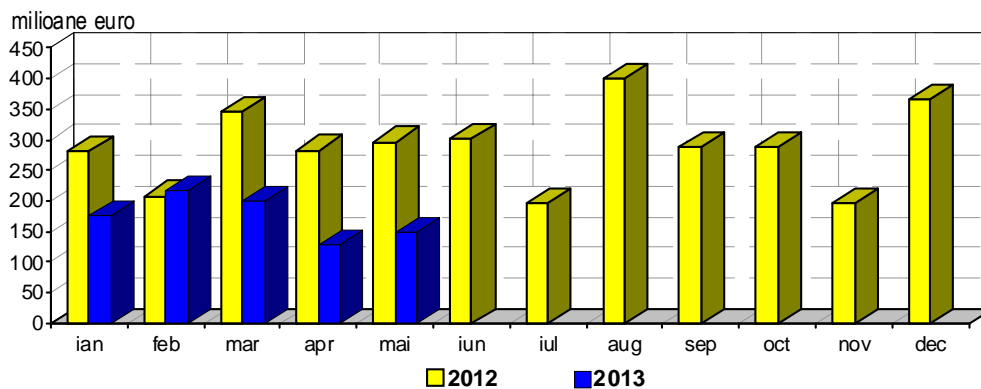
Cifra de afaceri din industrie scade în primele șapte luni ale anului 2013 cu 10,5% față de nivelul înregistrat în aceeași perioadă a anului anterior.

- Agenții economici din județul Constanța **au exportat**, în primele cinci luni ale anului 2013, mărfuri în valoare de 745,2 milioane euro și **au importat** mărfuri în valoare de 870,3 milioane euro (exportul este exprimat în prețuri FOB, iar importul în prețuri CIF). În structură, în această perioadă predomină produsele din grupa „combustibili și uleiuri minerale” atât la export, cu 47,2% (produse petroliere), cât și la import, cu 72,7% (petrol și, în cantități mai mici, produse petroliere). De asemenea, la export ponderi importante mai dețin produsele din grupa „fontă, fier și oțel” (10,6%), și produsele din grupa „vapoare, nave și structuri plutitoare” (8,5%), iar la import produsele din grupa „mașini și aparate, echipamente electrice, aparate de înregistrat sau de reprodus sunetul și imaginile”(7,7%) și cele din grupa „metale comune și articole din acestea” (5,0%). Față de perioada ianuarie-mai 2012, **exportul** a scăzut cu 29,8% și **importul** cu 38,5%.

Export

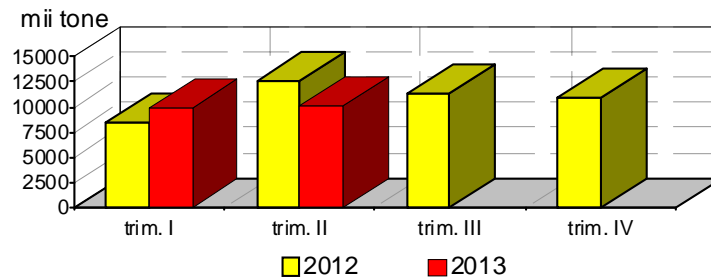


Import



- **Traficul de mărfuri prin portul Constanța** însumează 19,9 milioane tone în semestrul I 2013 și este cu 5,2% mai mic decât în semestrul I 2012.

Traficul de mărfuri prin portul Constanța



- **Traficul prin Canalul Dunăre - Marea Neagră**, în volum de 5,8 milioane tone mărfuri în semestrul I 2013, a scăzut cu 15,5% față de volumul înregistrat în semestrul I 2012. Numărul total al navelor tranzitate a fost cu 26,9% mai mic în această perioadă, iar numărul navelor străine care au traversat canalul a scăzut cu 34,0% în primul semestru al anului 2013 față de aceeași perioadă din 2012.

- În primul semestru al anului 2013 au fost construite 1286 **locuințe**, cu 327 mai multe decât în semestrul I 2012.