

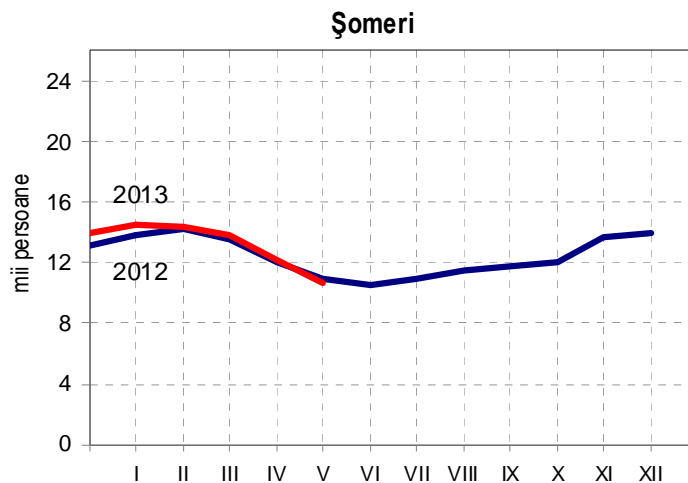
## EVOLUȚIA PRINCIPALILOR INDICATORI STATISTICI AI JUDEȚULUI CONSTANȚA în perioada ianuarie-mai 2013

- **Numărul salariaților** din județ, în luna mai 2013, este de 179,0 mii persoane, mai mare cu 462 persoane față de cel din luna aprilie 2013 și cu 2769 persoane peste nivelul înregistrat în luna mai 2012. **Câștigul salarial mediu brut** pe un salariat, în județul Constanța, a fost în luna mai 2013 de 2091 lei, iar **câștigul salarial mediu net** a fost de 1510 lei, cu 6,5%, respectiv cu 6,2% peste nivelul înregistrat în luna mai 2012. Luând în calcul rata inflației din ultimele 12 luni, câștigul salarial mediu net este, în termeni reali, mai mare cu 0,8% în luna mai 2013 față de mai 2012.

- **Numărul turiștilor** sosiți în perioada ianuarie-mai 2013 a fost de 98,4 mii persoane, față de 93,8 mii persoane în aceeași perioadă din 2012, înregistrându-se o creștere de 4,9%. Numărul înnoptărilor este aproape la același nivel: 275,4 mii înnoptări în primele cinci luni ale anului 2013, față de 275,9 mii înnoptări înregistrate în aceeași perioadă a anului anterior.

Turiștii străini, în număr de 10015 persoane în primele cinci luni ale anului 2013, sunt cu 21,0% mai puțini decât turiștii străini sosiți în aceeași perioadă din 2012 și dețin o pondere de 10,2% în totalul turiștilor.

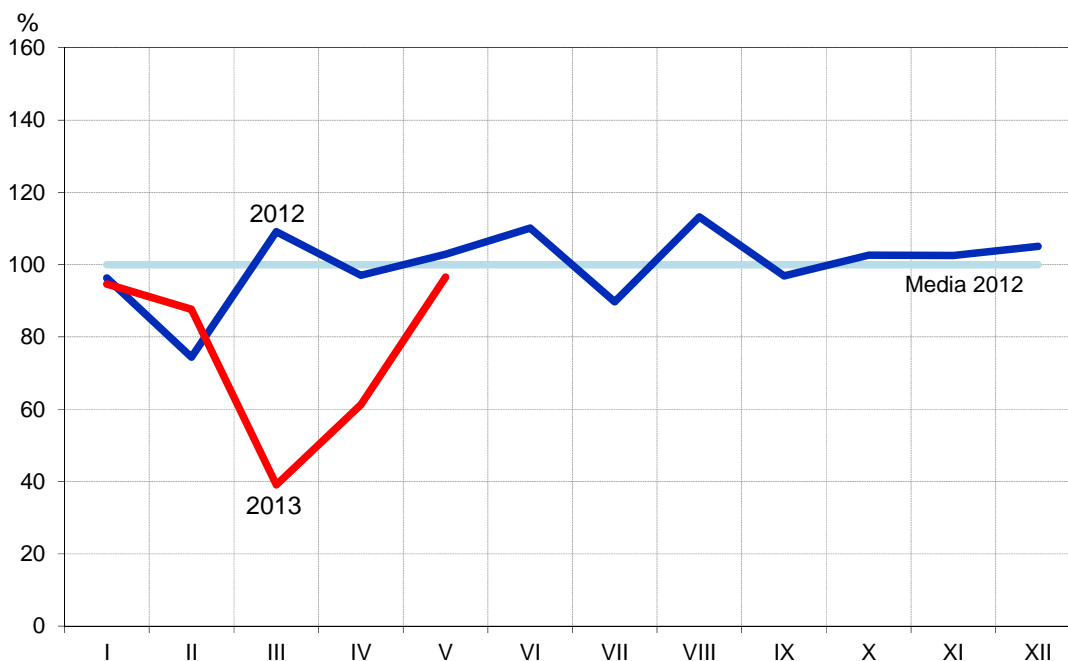
- La sfârșitul lunii mai 2013 sunt înregistrați 10732 **șomeri**, cu 1495 persoane mai puțini față de cei înregistrați în luna aprilie 2013 și cu 217 persoane mai puțini decât în luna mai 2012. Din totalul șomerilor, 49,3% sunt femei. Primesc indemnizație de șomaj 4662 persoane, iar 6070 persoane sunt șomeri neindemnizați. Rata șomajului în luna mai 2013 este de 3,6% la fel ca în aceeași lună a anului 2012. Rata șomajului este mai scăzută în județul Constanța decât media pe țară (5,0%).



- Numărul mediu al **pensionarilor de asigurări sociale de stat** (fără agricultori) în trimestrul I 2013 este de 137444 persoane, cu o **pensie medie** de 818 lei pe lună.
- În luna mai 2013 **prețurile de consum** (la nivel național) sunt cu 2,06% mai mari decât în decembrie 2012. Prețurile de consum au crescut cu 2,26% la mărfurile alimentare, cu 2,45% la mărfurile nealimentare și cu 0,71% la servicii. Rata medie lunară a inflației a fost de 0,4% în primele cinci luni ale anului 2013, față de 0,3% în aceeași perioadă din anul 2012.
- În **industrie**, producția a scăzut în primele cinci luni ale anului 2013 cu 18,2% față de aceeași perioadă din 2012.

### Producția industrială

- procente față de media lunară pe 2012 -

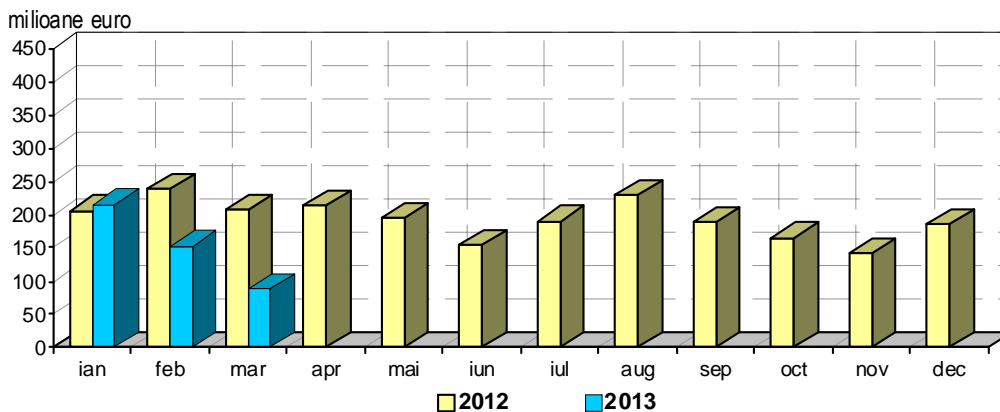


În luna martie și aprilie producția industrială scade accentuat datorită reviziei efectuate la instalațiile de procesare a țițeiului.

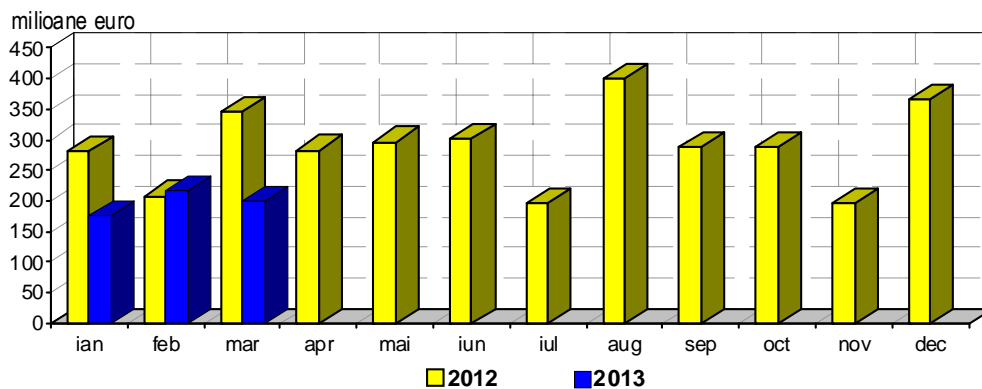
Cifra de afaceri din industrie scade în perioada ianuarie-mai 2013 cu 17,9% față de nivelul înregistrat în aceeași perioadă a anului anterior.

- Agenții economici din județul Constanța **au exportat**, în primele trei luni ale anului 2013, mărfuri în valoare de 455,9 milioane euro și **au importat** mărfuri în valoare de 593,4 milioane euro (exportul este exprimat în prețuri FOB, iar importul în prețuri CIF). În structură, în această perioadă predomină produsele din grupa „combustibili și uleiuri minerale” atât la export, cu 51,1% (produse petroliere), cât și la import, cu 77,0% (petrol și, în cantități mai mici, produse petroliere). De asemenea, la export ponderi importante mai dețin produsele din grupa „materiale plastice și articole din materiale plastice” (6,0%), și produsele din grupa „fontă, fier și oțel” (11,1%), iar la import produsele din grupa „metale comune și articole din acestea” (4,1%) și cele din grupa „mașini și aparate, echipamente electrice, aparate de înregistrat sau de reprodus sunetul și imaginile”(6,7%). Față de perioada ianuarie-martie 2012, **exportul** a scăzut cu 30,0% și **importul** cu 29,0%.

### Export

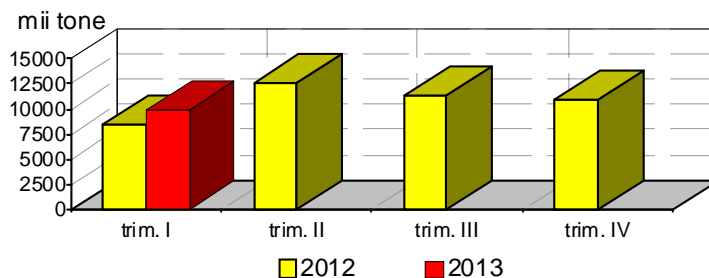


### Import



- **Traficul de mărfuri prin portul Constanța** însumează 9,8 milioane tone în trimestrul I 2013 și este cu 17,2% mai mare decât în trimestrul I 2012.

**Traficul de mărfuri prin portul Constanța**



- **Traficul prin Canalul Dunăre - Marea Neagră**, în volum de 2,7 milioane tone mărfuri în trimestrul I 2013, a crescut cu 19,1% față de volumul înregistrat în trimestrul I 2012. Numărul total al navelor tranzitate a fost cu 5,1% mai mic în această perioadă, iar numărul navelor străine care au traversat canalul a scăzut cu 9,6% în primul trimestru al anului 2013 față de aceeași perioadă din 2012.

- În primul trimestru al anului 2013 au fost construite 807 **locuințe**, cu 404 mai multe decât în trimestrul I 2012.