

**EVOLUȚIA PRINCIPALILOR INDICATORI STATISTICI AI
JUDEȚULUI CONSTANȚA
în perioada ianuarie-noiembrie 2012**

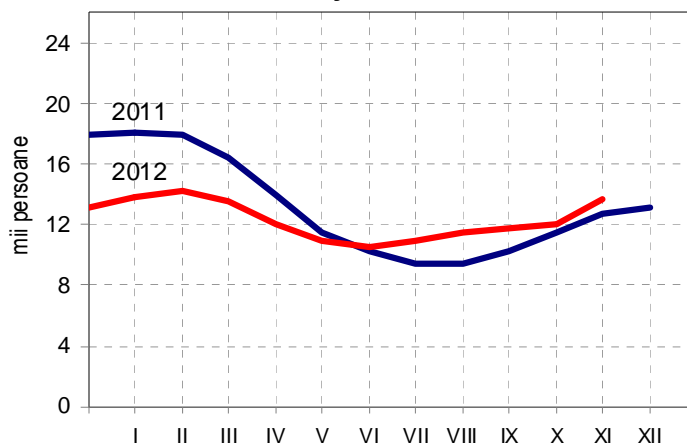
- **Numărul salariaților** din județ, în luna noiembrie 2012, este de 177,0 mii persoane, aproape la același nivel cu cel din luna octombrie 2012 și cu 1315 persoane mai mare față de nivelul înregistrat în luna noiembrie 2011. **Câștigul salarial mediu brut** pe un salariat, în județul Constanța, a fost în luna noiembrie 2012 de 2026 lei, iar **câștigul salarial mediu net** a fost de 1469 lei, cu 5,5%, respectiv 5,6% peste nivelul înregistrat în luna noiembrie 2011. Luând în calcul rata inflației din ultimele 12 luni, câștigul salarial mediu net este, în termeni reali, mai mare cu 1,0% în luna noiembrie 2012 față de noiembrie 2011.

- **Numărul turiștilor** sosiți în perioada ianuarie-noiembrie 2012 a fost de 941,4 mii persoane, față de 831,9 mii persoane în aceeași perioadă din 2011, înregistrându-se o creștere de 13,2%. Și numărul înnoptărilor crește: 3764,7 mii înnoptări în perioada ianuarie-noiembrie 2012, față de 3325,7 mii înnoptări înregistrate în aceeași perioadă a anului anterior.

Turiștii străini, în număr de 53464 persoane în primele unsprezece luni al anului 2012, sunt cu 21,9% mai mulți decât turiștii străini sosiți în aceeași perioadă din 2011 și dețin o pondere de 5,7% în totalul turiștilor.

- La sfârșitul lunii noiembrie 2012 sunt înregistrați 13684 **șomeri**, în creștere cu 1567 persoane față de octombrie 2012 și cu 891 față de noiembrie 2011. Din totalul șomerilor, 55,0% sunt femei. Primesc indemnizație de șomaj 6899 persoane, iar 6785 persoane nu primesc nici un fel de ajutor bănesc. Rata șomajului în luna noiembrie 2012 este de 4,6%, față de 4,1% în aceeași lună a anului 2011. Rata șomajului este mai scăzută în județul Constanța decât media pe țară (5,4%).

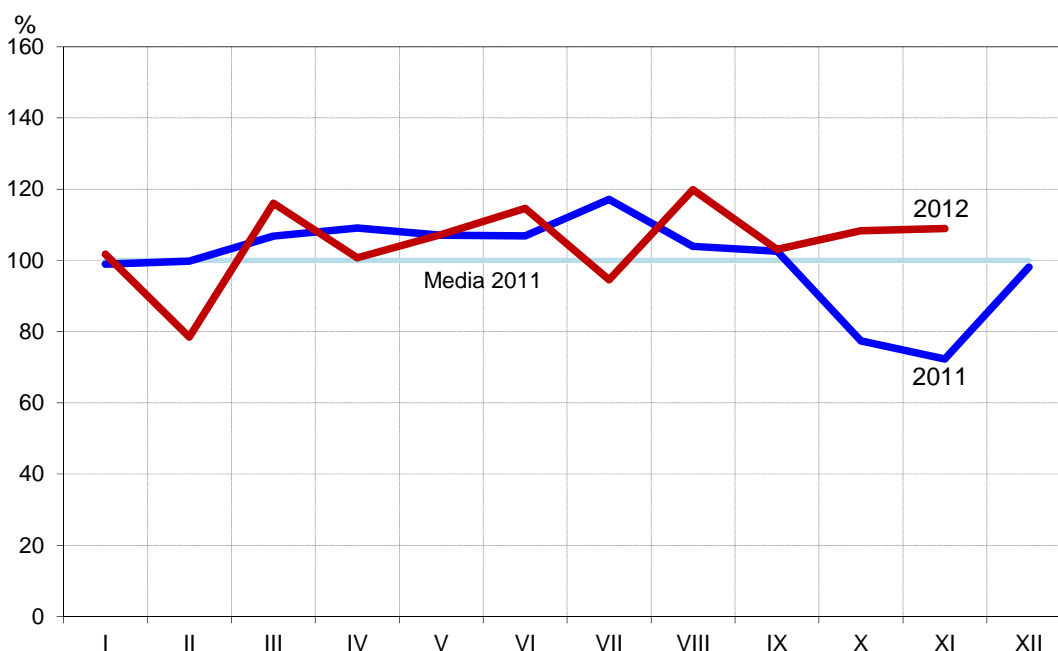
Șomeri



- Numărul mediu al **pensionarilor de asigurări sociale de stat** (fără agricultori) în trimestrul III 2012 este de 137104 persoane, cu o **pensie medie** de 794 lei pe lună.
- În luna noiembrie 2012 **prețurile de consum** (la nivel național) sunt cu 4,32% mai mari decât în decembrie 2011. Prețurile de consum au crescut cu 5,51% la mărfurile alimentare, cu 3,56% la mărfurile nealimentare și cu 3,81% la servicii. Rata medie lunară a inflației a fost de 0,4% în primele unsprezece luni ale anului 2012 față de 0,3% în aceeași perioadă a anului 2011.
- În **industrie**, producția a crescut în perioada ianuarie-noiembrie 2012 cu 0,5% față de aceeași perioadă din 2011.

Producția industrială

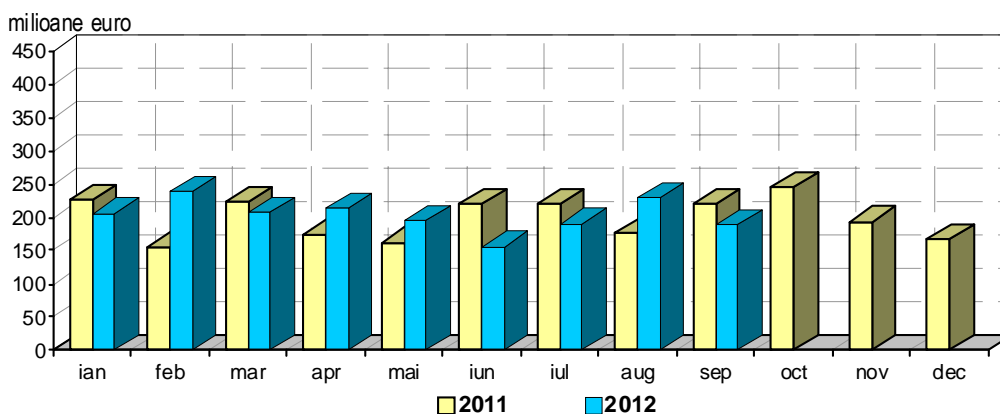
- procente față de media lunară pe 2011 -



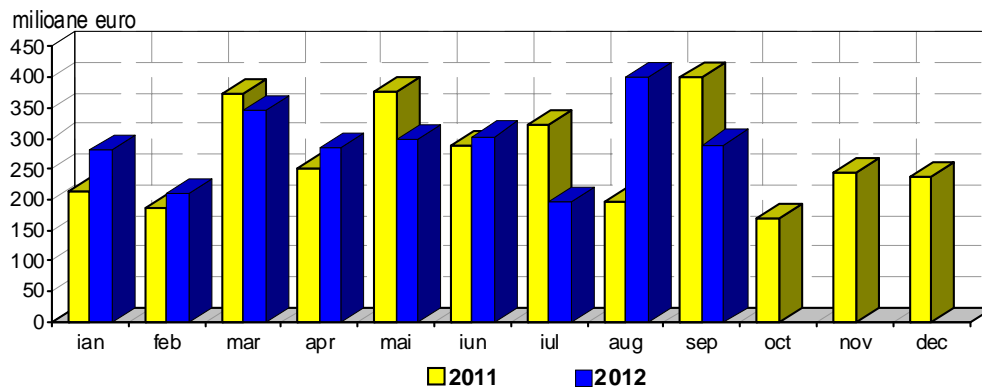
Cifra de afaceri din industrie crește în primele unsprezece luni ale anului 2012 cu 6,9% față de aceeași perioadă din 2011.

- Agenții economici din județul Constanța **au exportat**, în primele nouă luni ale anului 2012, mărfuri în valoare de 1825,3 milioane euro și **au importat** mărfuri în valoare de 2608,6 milioane euro (exportul este exprimat în prețuri FOB, iar importul în prețuri CIF). În structură, în această perioadă predomină produsele din grupa „combustibili și uleiuri minerale” atât la export, cu 48,5% (produse petroliere), cât și la import, cu 74,7% (petrol și, în cantități mai mici, produse petroliere). De asemenea, la export ponderi importante mai dețin produsele din grupa „vapoare, nave și structuri plutitoare” (16,9%) și produsele din grupa „fontă, fier și oțel” (8,7%), iar la import produsele din grupa „produse ale industriei chimice” (6,9%). Față de perioada ianuarie-septembrie 2011, **exportul** a crescut cu 2,7% iar **importul** cu 0,1%.

Export

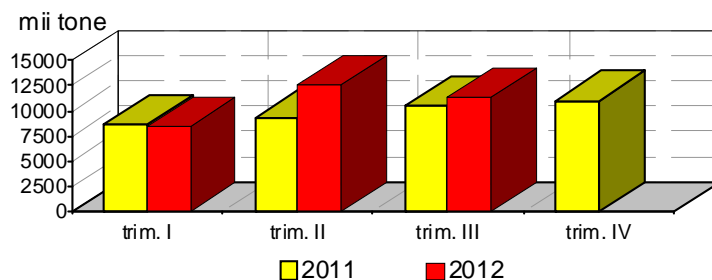


Import



- **Traficul de mărfuri prin portul Constanța** însumează 32,4 milioane tone în perioada ianuarie-septembrie 2012 și este cu 13,9% mai mare decât în aceeași perioadă din 2011.

Traficul de mărfuri prin portul Constanța



- **Traficul prin Canalul Dunăre - Marea Neagră**, în volum de 10,4 milioane tone mărfuri în perioada ianuarie-septembrie 2012, a crescut cu 23,8% față de volumul înregistrat în aceeași perioadă din 2011. Numărul total al navelor tranzitate a fost cu 23,6% mai mare în această perioadă, iar numărul navelor străine care au traversat canalul a crescut cu 71,4%.

- În perioada ianuarie-septembrie 2012 au fost construite 1462 **locuințe**, cu 72 mai puține decât în aceeași perioadă din 2011.