

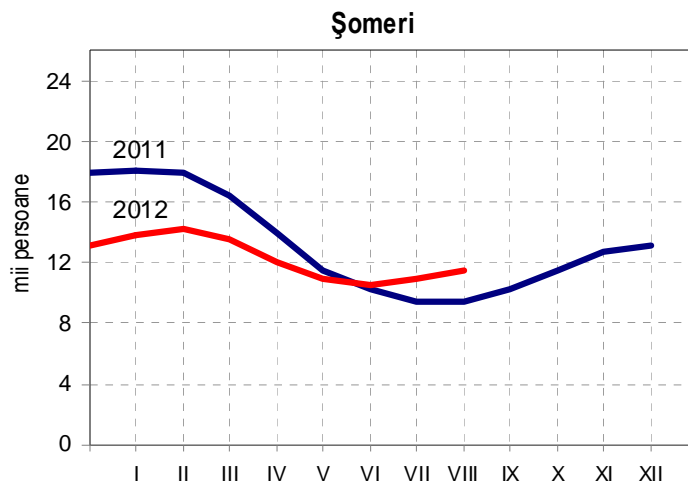
**EVOLUȚIA PRINCIPALILOR INDICATORI STATISTICI AI
JUDEȚULUI CONSTANȚA
în perioada ianuarie-august 2012**

- **Numărul salariaților** din județ, în luna august 2012, este de 176,9 mii persoane, mai mare cu 52 de persoane față de luna iulie 2012 și cu 1216 persoane față de luna august 2011. **Câștigul salarial mediu brut** pe un salariat, în județul Constanța, a fost în luna august 2012 de 1982 lei, iar **câștigul salarial mediu net** a fost de 1436 lei, cu 3,9% peste nivelul înregistrat în luna august 2011. Luând în calcul rata inflației din ultimele 12 luni, câștigul salarial mediu net este, în termeni reali, aproximativ la același nivel cu cel din august 2011.

- **Numărul turiștilor** sosiți în perioada ianuarie-august 2012 a fost de 829,4 mii persoane, față de 724,5 mii persoane în aceeași perioadă din 2011, înregistrându-se o creștere de 14,5%. Și numărul înnoptărilor crește: 3326,6 mii înnoptări în perioada ianuarie-august 2012, față de 2908,7 mii înnoptări înregistrate în aceeași perioadă a anului anterior.

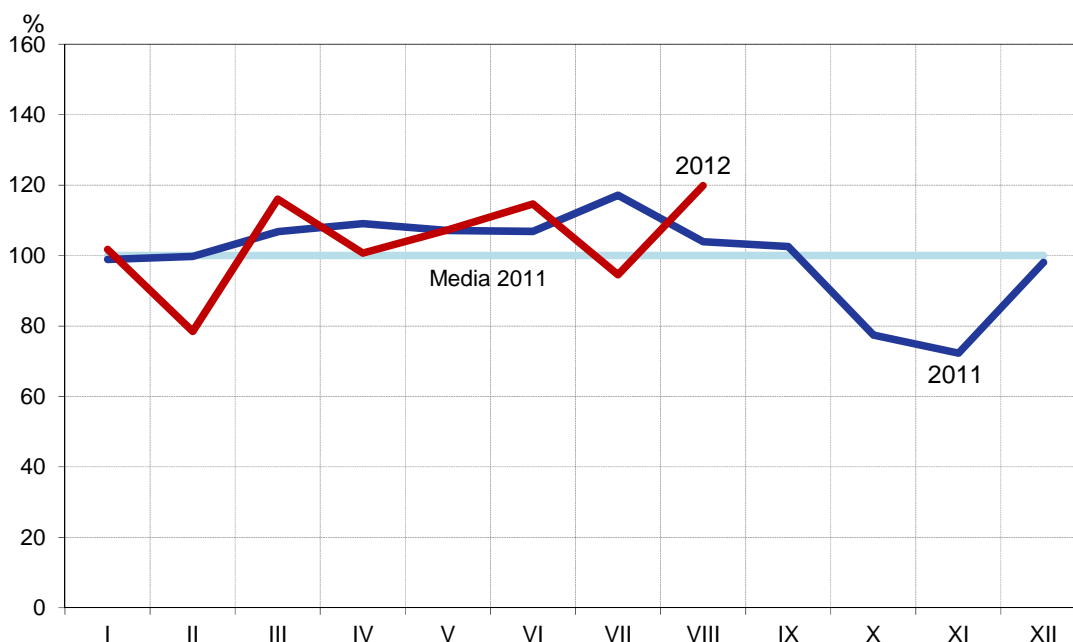
Turiștii străini, în număr de 43376 persoane în primele opt luni al anului 2012, sunt cu 28,3% mai mulți decât turiștii străini sosiți în aceeași perioadă din 2011 și dețin o pondere de 5,2% în totalul turiștilor.

- La sfârșitul lunii august 2012 sunt înregistrați 11513 **șomeri**, în creștere cu 612 persoane față de iulie 2012 și cu 1985 față de august 2011. Din totalul șomerilor, 48,4% sunt femei. Primesc indemnizație de șomaj 4326 persoane, iar 7187 persoane nu primesc nici un fel de ajutor bănesc. Rata șomajului în luna august 2012 este de 3,7%, față de 3,1% în aceeași lună a anului 2011. Rata șomajului este mai scăzută în județul Constanța decât media pe țară (4,9%).



- Numărul mediu al **pensionarilor de asigurări sociale de stat** (fără agricultori) în trimestrul II 2012 este de 136846 persoane, cu o **pensie medie** de 794 lei pe lună.
- În luna august 2012 **prețurile de consum** (la nivel național) sunt cu 2,77% mai mari decât în decembrie 2011. Prețurile de consum au crescut cu 2,78% la mărfurile alimentare, cu 2,80% la mărfurile nealimentare și cu 2,64% la servicii. Rata medie lunară a inflației a fost de 0,3% în primele opt luni ale anului 2012 la fel ca în aceeași perioadă a anului 2011.
- În **industrie**, producția a scăzut în perioada ianuarie-august 2012 cu 3,9% față de aceeași perioadă din 2011.

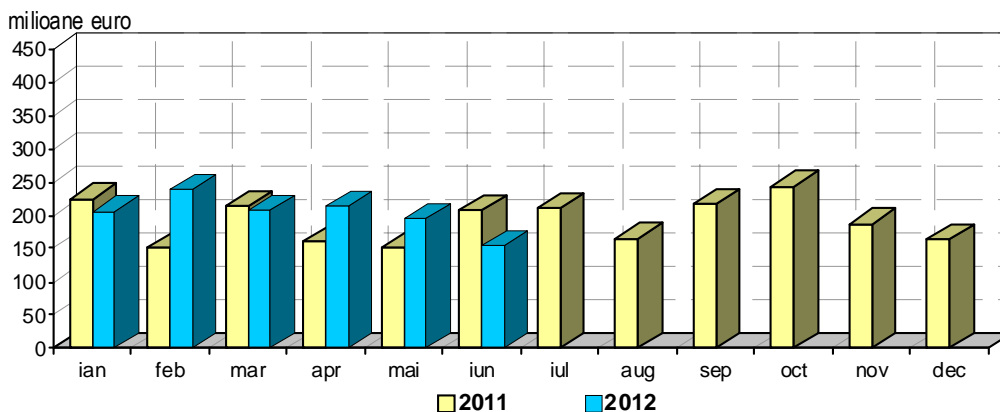
Producția industrială
- procente față de media lunară pe 2011 -



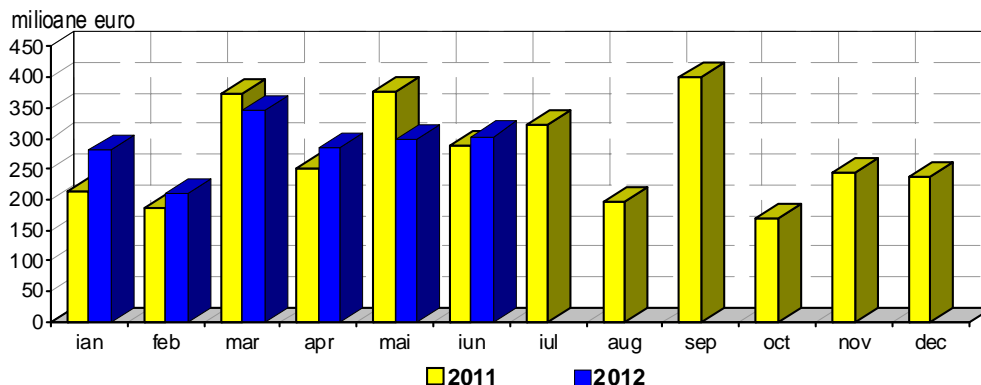
Cifra de afaceri din industrie crește în primele opt luni ale anului 2012 cu 1,9% față de aceeași perioadă din 2011.

- Agenții economici din județul Constanța **au exportat**, în primele șase luni ale anului 2012, mărfuri în valoare de 1216,5 milioane euro și **au importat** mărfuri în valoare de 1719,2 milioane euro (exportul este exprimat în prețuri FOB, iar importul în prețuri CIF). În structură, în această perioadă predomină produsele din grupa „combustibili și uleiuri minerale” atât la export, cu 51,2% (produse petroliere), cât și la import, cu 78,0% (petrol și, în cantități mai mici, produse petroliere). De asemenea, la export ponderi importante mai dețin produsele din grupa „vapoare, nave și structuri plutitoare” (20,7%) și produsele din grupa „fontă, fier și oțel” (9,0%), iar la import produsele din grupa „produse ale industriei chimice” (6,6%). Față de perioada ianuarie-iunie 2011, **exportul** a crescut cu 9,6%, iar **importul** cu 1,9%.

Export

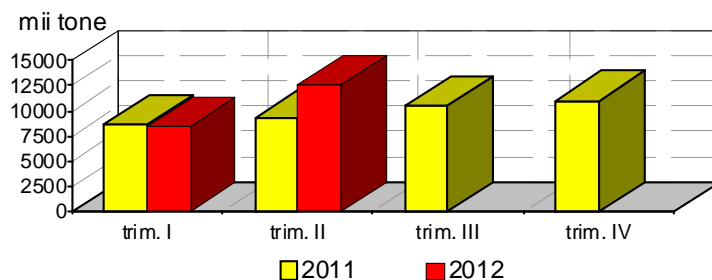


Import



- **Traficul de mărfuri prin portul Constanța** însumează 21,1 milioane tone în semestrul I 2012 și este cu 17,6% mai mare decât în semestrul I 2011.

Traficul de mărfuri prin portul Constanța



- **Traficul prin Canalul Dunăre - Marea Neagră**, în volum de 6,8 milioane tone mărfuri în semestrul I 2012, a crescut cu 29,6% față de volumul înregistrat în semestrul I 2011. Numărul total al navelor tranzitate a fost cu 30,3% mai mare în această perioadă, iar numărul navelor străine care au traversat canalul a crescut cu 67,5%.

- În semestrul I 2012 au fost construite 959 **locuințe**, cu 49 mai multe decât în semestrul I 2011.