

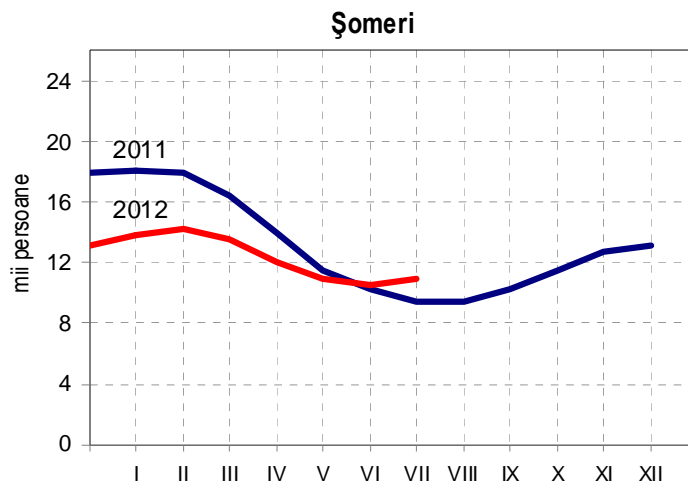
**EVOLUȚIA PRINCIPALILOR INDICATORI STATISTICI AI
JUDEȚULUI CONSTANȚA
în perioada ianuarie-iulie 2012**

- **Numărul salariaților** din județ, în luna iulie 2012, este de 176,8 mii persoane, mai mare cu 241 de persoane față de luna iunie 2012 și cu 1253 persoane față de luna iulie 2011. **Câștigul salarial mediu brut** pe un salariat, în județul Constanța, a fost în luna iulie 2012 de 2007 lei, iar **câștigul salarial mediu net** a fost de 1455 lei, cu 5,6%, respectiv cu 5,3% peste nivelul înregistrat în luna iulie 2011. Luând în calcul rata inflației din ultimele 12 luni, câștigul salarial mediu net este, în termeni reali, mai mare cu 2,2% în luna iulie 2012 față de iulie 2011.

- **Numărul turiștilor** sosiți în perioada ianuarie-iulie 2012 a fost de 508,9 mii persoane, față de 426,4 mii persoane în aceeași perioadă din 2011, înregistrându-se o creștere de 19,3%. Și numărul înnoptărilor crește: 1924,1 mii înnoptări în perioada ianuarie-iulie 2012, față de 1616,3 mii înnoptări înregistrate în aceeași perioadă a anului anterior.

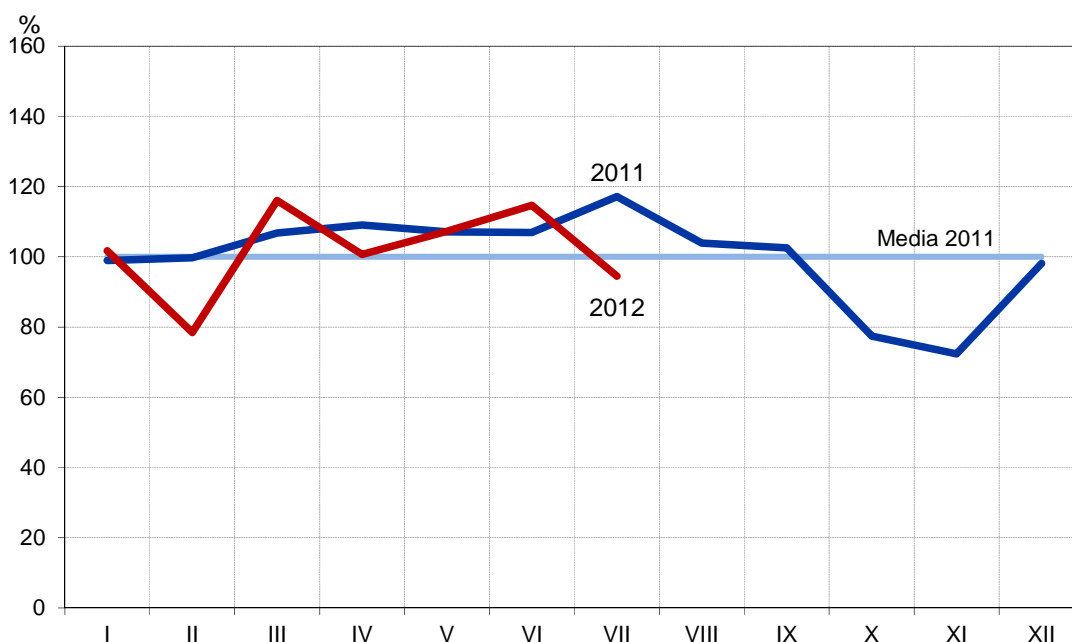
Turiștii străini, în număr de 31284 persoane în primele șapte luni al anului 2012, sunt cu 6837 persoane mai mulți decât turiștii străini sosiți în aceeași perioadă din 2011 și dețin o pondere de 6,1% în totalul turiștilor.

- La sfârșitul lunii iulie 2012 sunt înregistrați 10901 **șomeri**, în creștere cu 414 persoane față de iunie 2012 și cu 1360 față de iulie 2011. Din totalul șomerilor, 48,4% sunt femei. Rata șomajului în luna iulie 2012 este de 3,5%, față de 3,1% în aceeași lună a anului 2011. Rata șomajului este mai scăzută în județul Constanța decât media pe țară (4,8%).



- Numărul mediu al **pensionarilor de asigurări sociale de stat** (fără agricultori) în trimestrul II 2012 este de 136846 persoane, cu o **pensie medie** de 794 lei pe lună.
- În luna iulie 2012 **prețurile de consum** (la nivel național) sunt cu 2,25% mai mari decât în decembrie 2011. Prețurile de consum au crescut cu 2,10% la mărfurile alimentare, cu 2,25% la mărfurile nealimentare și cu 2,52% la servicii. Rata medie lunară a inflației a fost de 0,3% în primele șapte luni ale anului 2012 la fel ca în aceeași perioadă a anului 2011.
- În **industrie**, producția a scăzut în perioada ianuarie-iulie 2012 cu 5,7% față de aceeași perioadă din 2011.

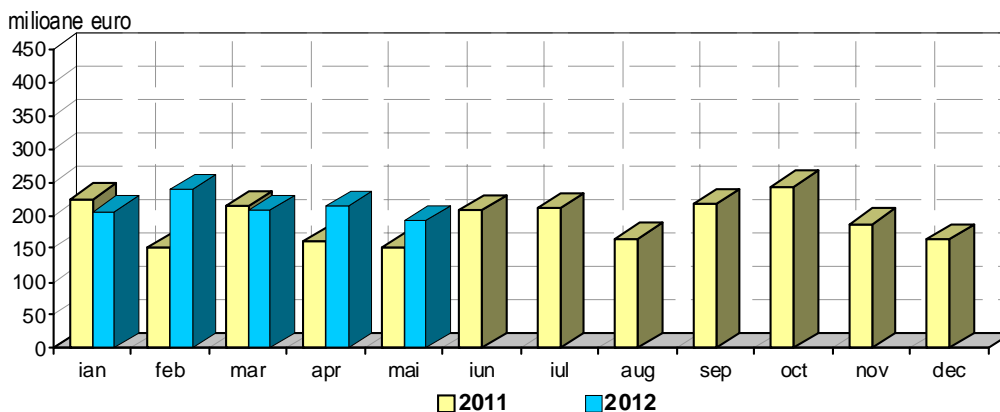
Producția industrială
- procente față de media lunară pe 2011 -



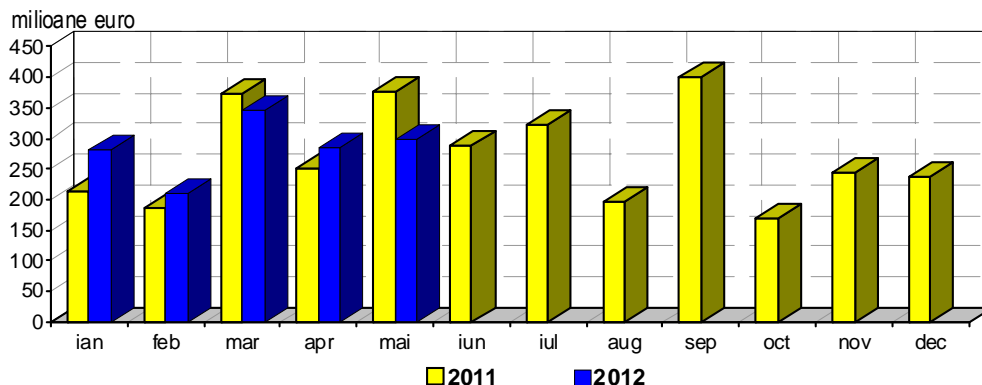
Cifra de afaceri din industrie crește în primele șapte luni ale anului 2012 cu 0,5% față de aceeași perioadă din 2011.

- Agenții economici din județul Constanța **au exportat**, în primele cinci luni ale anului 2012, mărfuri în valoare de 1057,9 milioane euro și **au importat** mărfuri în valoare de 1415,7 milioane euro (exportul este exprimat în prețuri FOB, iar importul în prețuri CIF). În structură, în această perioadă predomină produsele din grupa „combustibili și uleiuri minerale” atât la export, cu 50,1% (produse petroliere), cât și la import, cu 78,0% (petrol și, în cantități mai mici, produse petroliere). De asemenea, la export ponderi importante mai dețin produsele din grupa „vapoare, nave și structuri plutitoare” (23,7%) și produsele din grupa „fontă, fier și oțel” (8,3%), iar la import produsele din grupa „produse ale industriei chimice” (6,7%). Față de perioada ianuarie-mai 2011, **exportul** a crescut cu 17,1%, iar **importul** cu 1,1%.

Export

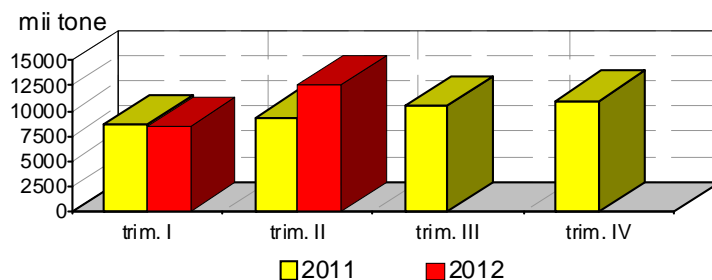


Import



- **Traficul de mărfuri prin portul Constanța** însumează 21,1 milioane tone în semestrul I 2012 și este cu 17,6% mai mare decât în semestrul I 2011.

Traficul de mărfuri prin portul Constanța



- **Traficul prin Canalul Dunăre - Marea Neagră**, în volum de 6,8 milioane tone mărfuri în semestrul I 2012, a crescut cu 29,6% față de volumul înregistrat în semestrul I 2011. Numărul total al navelor tranzitate a fost cu 30,3% mai mare în această perioadă, iar numărul navelor străine care au traversat canalul a crescut cu 67,5%.

- În semestrul I 2012 au fost construite 959 **locuințe**, cu 49 mai multe decât în semestrul I 2011.