

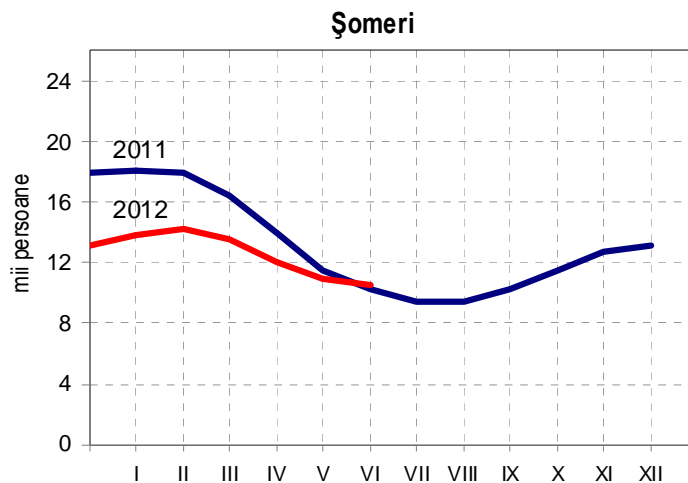
**EVOLUȚIA PRINCIPALILOR INDICATORI STATISTICI AI
JUDEȚULUI CONSTANȚA
în semestrul I 2012**

- **Numărul salariaților** din județ, în luna iunie 2012, este de 179,1 mii persoane, mai mare cu 331 de persoane față de luna mai 2012 și cu 3913 persoane față de luna iunie 2011. **Câștigul salarial mediu brut** pe un salariat, în județul Constanța, a fost în luna iunie 2012 de 1971 lei, iar **câștigul salarial mediu net** a fost de 1426 lei, cu 4,1%, respectiv cu 3,8% peste nivelul înregistrat în luna iunie 2011. Luând în calcul rata inflației din ultimele 12 luni, câștigul salarial mediu net este, în termeni reali, mai mare cu 1,7% în luna iunie 2012 față de iunie 2011.

- **Numărul turiștilor** sosiți în perioada ianuarie-iunie 2012 a fost de 220,8 mii persoane, față de 184,0 mii persoane în aceeași perioadă din 2011, înregistrându-se o creștere de 20%. Și numărul înnoptărilor crește: 747,0 mii înnoptări în semestrul I 2012, față de 634,1 mii înnoptări înregistrate în aceeași perioadă a anului anterior.

Turiștii străini, în număr de 20603 persoane în primul semestru al anului 2012, sunt cu 4448 persoane mai mulți decât turiștii străini sosiți în aceeași perioadă din 2011 și dețin o pondere de 9,3% în totalul turiștilor.

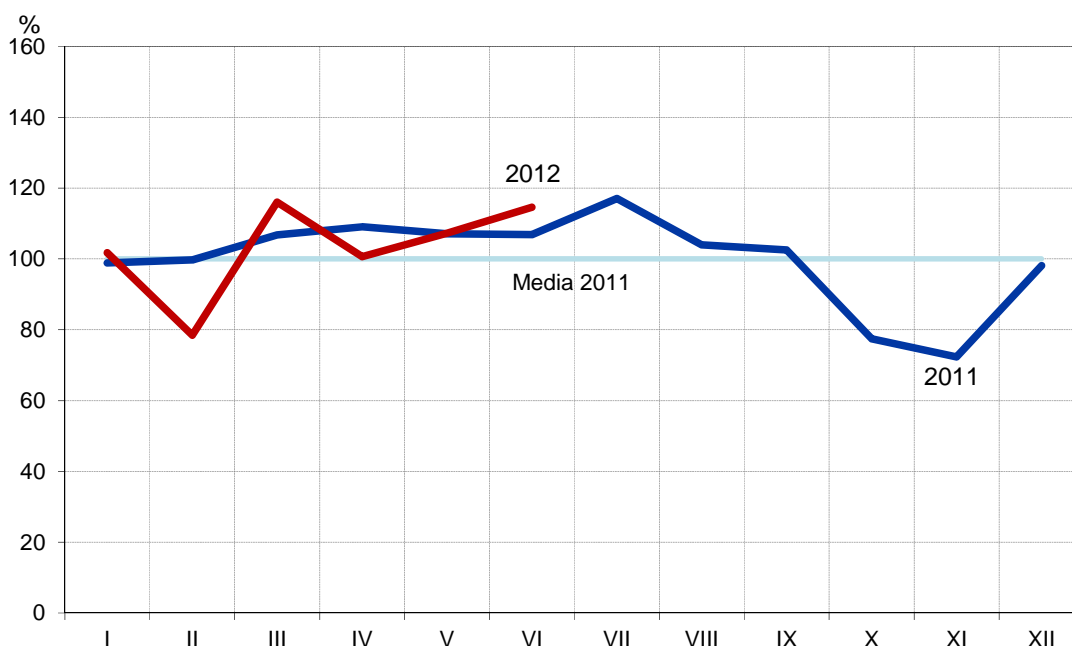
- La sfârșitul lunii iunie 2012 sunt înregistrați 10487 **șomeri**, în scădere cu 462 persoane față de mai 2012, dar cu 191 persoane mai mulți față de cei înregistrați în luna iunie 2011. Primesc indemnizație de șomaj 4374 persoane, iar 6113 persoane nu primesc nici un fel de ajutor bănesc. Din totalul șomerilor, 48,7% sunt femei. Rata șomajului în luna iunie 2012 este de 3,4%, față de 3,3% în aceeași lună a anului 2011. Rata șomajului este mai scăzută în județul Constanța decât media pe țară (4,5%).



- Numărul mediu al **pensionarilor de asigurări sociale de stat** (fără agricultori) în trimestrul I 2012 este de 136704 persoane, cu o **pensie medie** de 793 lei pe lună.
- În luna iunie 2012 **prețurile de consum** (la nivel național) sunt cu 1,65% mai mari decât în decembrie 2011. Prețurile de consum au crescut cu 1,96% la mărfurile alimentare, cu 1,40% la mărfurile nealimentare și cu 1,67% la servicii. Rata medie lunară a inflației a fost de 0,3% în primele șase luni ale anului 2012, față de 0,5% în aceeași perioadă din anul 2011.
- În **industrie**, producția a scăzut în semestrul I 2012 cu 3,3% față de aceeași perioadă din 2011.

Producția industrială

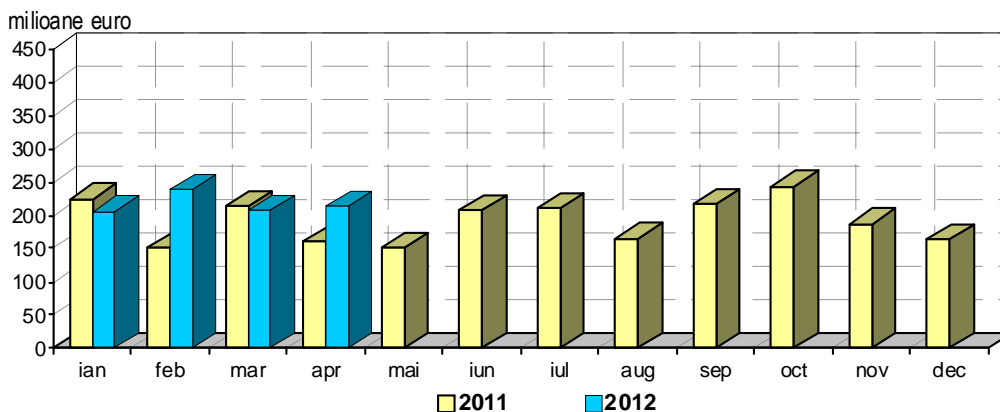
- procente față de media lunară pe 2011 -



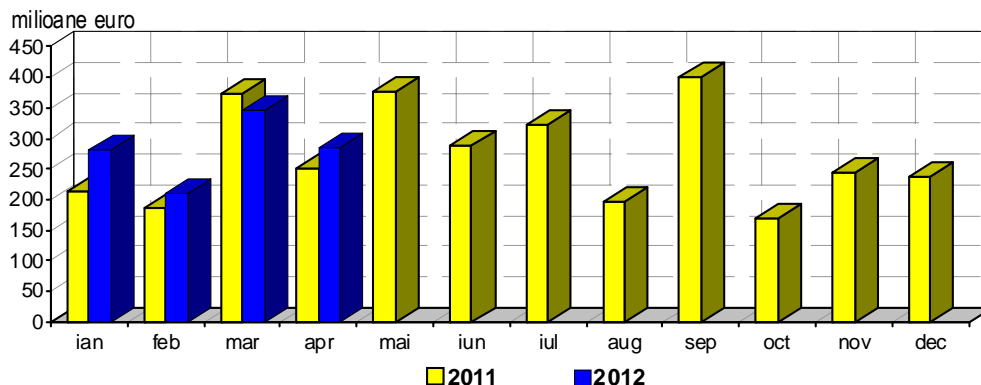
Cifra de afaceri din industrie scade în primele șase luni ale anului 2012 cu 1,4% față de aceeași perioadă din 2011.

- Agenții economici din județul Constanța **au exportat**, în primele patru luni ale anului 2012, mărfuri în valoare de 865,8 milioane euro și **au importat** mărfuri în valoare de 1118,5 milioane euro (exportul este exprimat în prețuri FOB, iar importul în prețuri CIF). În structură, în această perioadă predomină produsele din grupa „combustibili și uleiuri minerale” atât la export, cu 51,9% (produse petroliere), cât și la import, cu 78,9% (petrol și, în cantități mai mici, produse petroliere). De asemenea, la export ponderi importante mai dețin produsele din grupa „vapoare, nave și structuri plutitoare” (22,6%) și produsele din grupa „fontă, fier și oțel” (7,8%), iar la import produsele din grupa „produse ale industriei chimice” (6,9%). Față de perioada ianuarie-aprilie 2011, **exportul** a crescut cu 15,1%, iar **importul** cu 9,2%.

Export

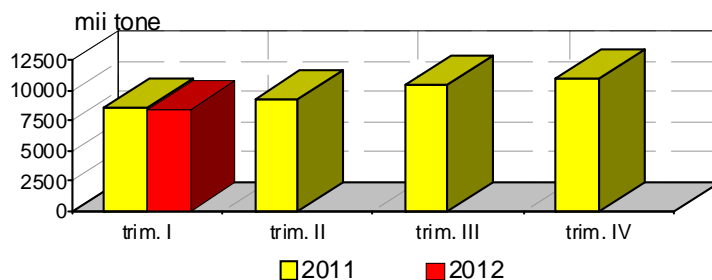


Import



- **Traficul de mărfuri prin portul Constanța** însumează 8,4 milioane tone în trimestrul I 2012 și este cu 2,4% mai mic decât în trimestrul I 2011.

Traficul de mărfuri prin portul Constanța



- **Traficul prin Canalul Dunăre - Marea Neagră**, în volum de 2,3 milioane tone mărfuri în trimestrul I 2012, a scăzut cu 6,2% față de volumul înregistrat în trimestrul I 2011. Numărul total al navelor tranzitate a fost aproximativ același, în această perioadă, iar numărul navelor străine care au traversat canalul a crescut cu 30,4%.

- În trimestrul I 2012 au fost construite 403 **locuințe**, cu 14 mai puține decât în trimestrul I 2011.