

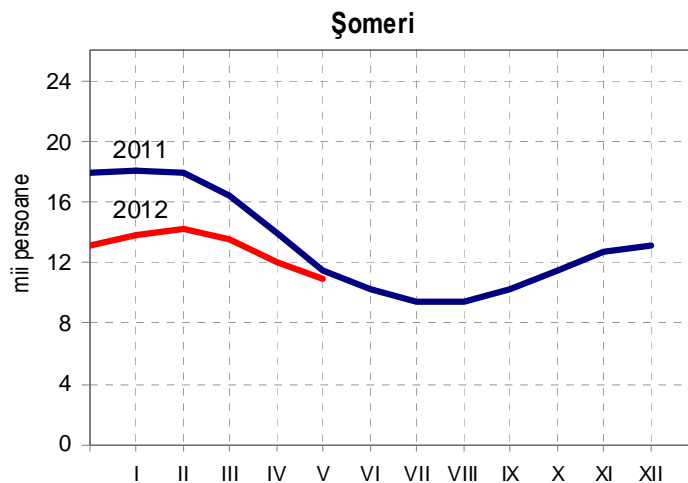
**EVOLUȚIA PRINCIPALILOR INDICATORI STATISTICI AI
JUDEȚULUI CONSTANȚA
în perioada ianuarie-mai 2012**

- **Numărul salariaților** din județ, în luna mai 2012, este de 178,8 mii persoane, mai mare cu 914 de persoane față de luna aprilie 2012 și cu 4709 persoane față de luna mai 2011. **Câștigul salarial mediu brut** pe un salariat, în județul Constanța, a fost în luna mai 2012 de 1963 lei, iar **câștigul salarial mediu net** a fost de 1422 lei, mai mare cu 3,0% față de nivelul înregistrat în luna mai 2011 (atât cel brut cât și cel net). Luând în calcul rata inflației din ultimele 12 luni, câștigul salarial mediu net este, în termeni reali, mai mare cu 1,2% în luna mai 2012 față de mai 2011.

- **Numărul turiștilor** sosiți în perioada ianuarie-mai 2012 a fost de 93771 persoane, față de 85093 persoane în aceeași perioadă din 2011, înregistrându-se o creștere de 10,2%. Și numărul înnoptărilor crește: 275,9 mii înnoptări în primele cinci luni ale anului 2012, față de 239,3 mii înnoptări înregistrate în aceeași perioadă a anului anterior.

Turiștii străini, în număr de 12682 persoane în primele cinci luni ale anului 2012, sunt cu 2616 persoane mai mulți decât turiștii străini sosiți în aceeași perioadă din 2011 și dețin o pondere de 13,5% în totalul turiștilor.

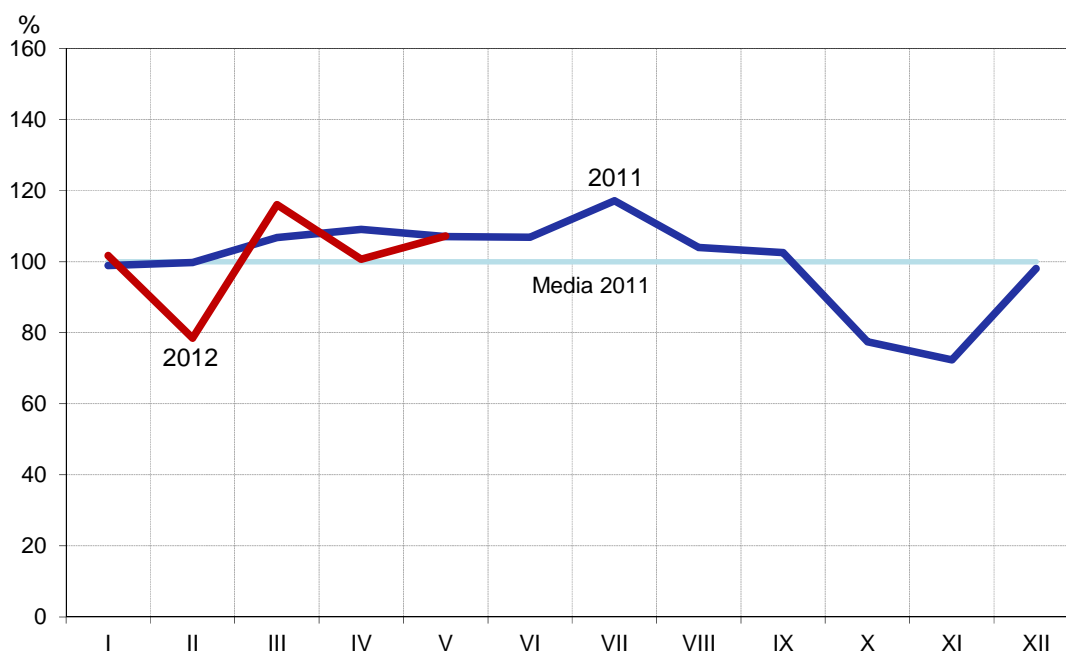
- La sfârșitul lunii mai 2012 sunt înregistrați 10949 **șomeri**, în scădere cu 1111 persoane față de aprilie 2012, și cu 552 persoane față de mai 2011. Primesc indemnizație de șomaj 4821 persoane, iar 6128 persoane nu primesc nici un fel de ajutor bănesc. Din totalul șomerilor, 48,9% sunt femei. Rata șomajului în luna mai 2012 este de 3,5%, față de 3,7% în aceeași lună a anului 2011. Rata șomajului este mai scăzută în județul Constanța decât media pe țară (4,6%).



- Numărul mediu al **pensionarilor de asigurări sociale de stat** (fără agricultori) în trimestrul I 2012 este de 136704 persoane, cu o **pensie medie** de 793 lei pe lună.
- În luna mai 2012 **prețurile de consum** (la nivel național) sunt cu 1,69% mai mari decât în decembrie 2011. Prețurile de consum au crescut cu 2,09% la mărfurile alimentare, cu 1,50% la mărfurile nealimentare și cu 1,40% la servicii. Rata medie lunară a inflației a fost de 0,3% în primele cinci luni ale anului 2012, față de 0,6% în aceeași perioadă din anul 2011.
- În **industrie**, producția a scăzut în perioada ianuarie-mai 2012 cu 4,5% față de aceeași perioadă din 2011.

Producția industrială

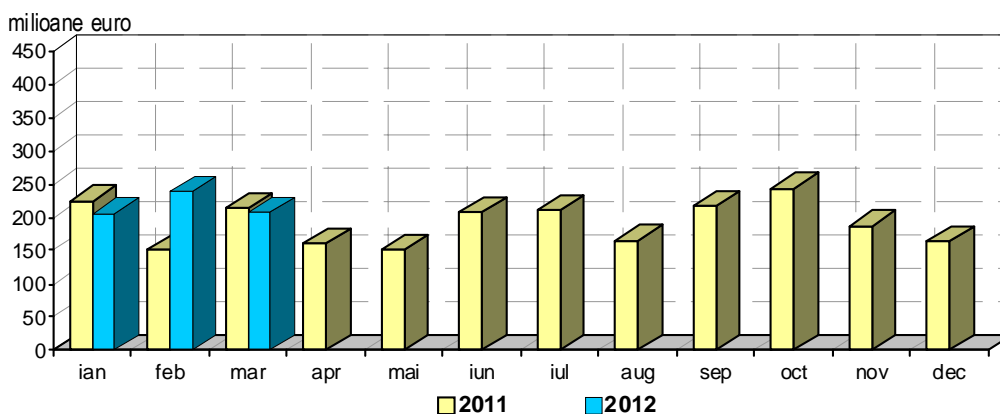
- procente față de media lunară pe 2011 -



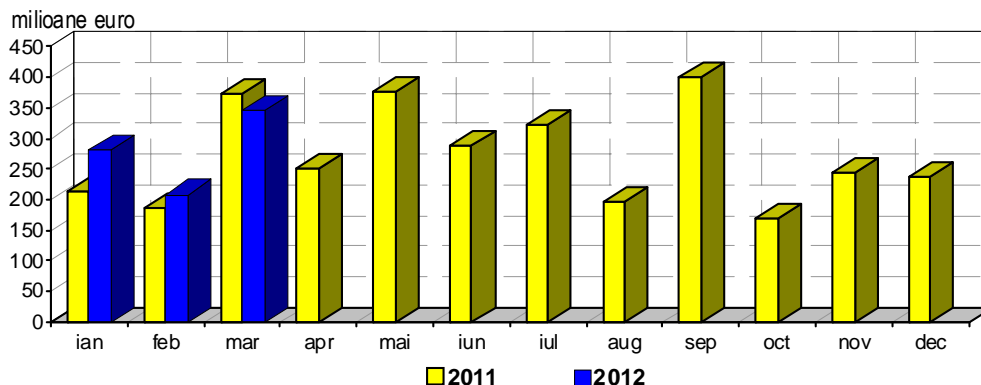
Cifra de afaceri din industrie scade în primele cinci luni ale anului 2012 cu 1,3% față de aceeași perioadă din 2011.

- Agenții economici din județul Constanța **au exportat**, în primele trei luni ale anului 2012, mărfuri în valoare de 651,7 milioane euro și **au importat** mărfuri în valoare de 835,8 milioane euro (exportul este exprimat în prețuri FOB, iar importul în prețuri CIF). În structură, în această perioadă predomină produsele din grupa „combustibili și uleiuri minerale” atât la export, cu 51,1% (produse petroliere), cât și la import, cu 79,9% (petrol și, în cantități mai mici, produse petroliere). De asemenea, la export ponderi importante mai dețin produsele din grupa „vapoare, nave și structuri plutitoare” (25,6%) și produsele din grupa „fontă, fier și oțel” (7,2%), iar la import produsele din grupa „produse ale industriei chimice” (5,7%). Față de perioada ianuarie-martie 2011, **exportul** a crescut cu 10,2%, iar **importul** cu 8,3%.

Export

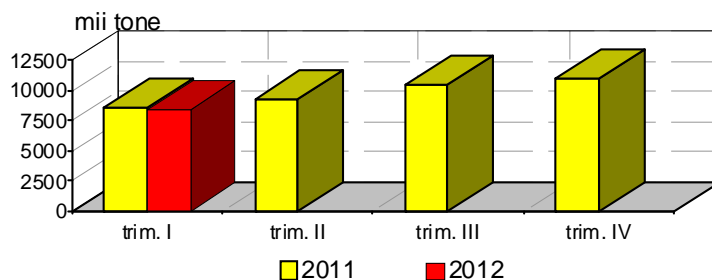


Import



- **Traficul de mărfuri prin portul Constanța** însumează 8,4 milioane tone în trimestrul I 2012 și este cu 2,4% mai mic decât în trimestrul I 2011.

Traficul de mărfuri prin portul Constanța



- **Traficul prin Canalul Dunăre - Marea Neagră**, în volum de 2,3 milioane tone mărfuri în trimestrul I 2012, a scăzut cu 6,2% față de volumul înregistrat în trimestrul I 2011. Numărul total al navelor tranzitate a fost aproximativ același, în această perioadă, iar numărul navelor străine care au traversat canalul a crescut cu 30,4%.

- În trimestrul I 2012 au fost construite 403 **locuințe**, cu 14 mai puține decât în trimestrul I 2011.