

**EVOLUȚIA PRINCIPALILOR INDICATORI STATISTICI AI
JUDEȚULUI CONSTANȚA
în trimestrul I 2012**

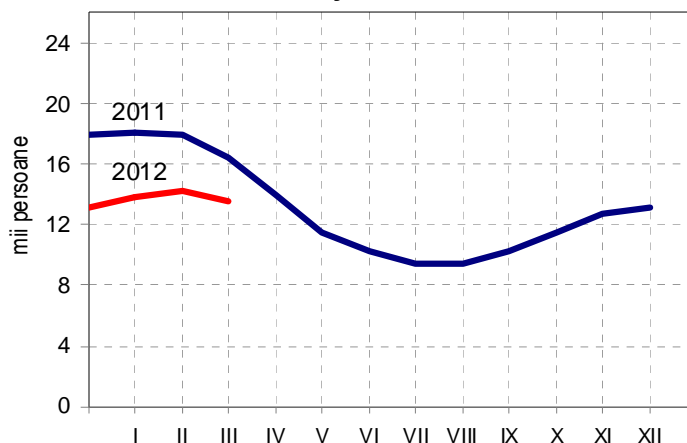
- **Numărul salariaților** din județ, în luna martie 2012, este de 177,1 mii persoane, mai mare cu 1039 de persoane față de luna februarie 2012 și cu 4622 persoane față de luna martie 2011. **Câștigul salarial mediu brut** pe un salariat, în județul Constanța, a fost în luna martie 2012 de 1919 lei, iar **câștigul salarial mediu net** a fost de 1391 lei, cu 1,1%, respectiv cu 0,9% peste nivelul înregistrat în luna martie 2011. Luând în calcul rata inflației din ultimele 12 luni, câștigul salarial mediu net este, în termeni reali, mai mic cu 1,5% în luna martie 2012 față de martie 2011.

- **Numărul turiștilor** sosiți în primul trimestru al anului 2012 a fost de 35438 persoane, față de 30492 persoane în aceeași perioadă din 2011, înregistrându-se o creștere de 16,2%. Și numărul înnoptărilor crește: 100,0 mii înnoptări în primele trei luni ale anului 2012, față de 75,1 mii înnoptări înregistrate în aceeași perioadă a anului anterior.

Turiștii străini, în număr de 5583 persoane în trimestrul I 2012, sunt cu 1500 persoane mai mulți decât turiștii străini sosiți în aceeași perioadă din 2011 și dețin o pondere de 15,8% în totalul turiștilor.

- La sfârșitul lunii martie 2012 sunt înregistrați 13543 **șomeri**, în scădere cu 710 persoane față de februarie 2012, și cu 2907 persoane față de martie 2011. Primesc indemnizație de șomaj 6827 persoane, iar 6716 persoane nu primesc nici un fel de ajutor bănesc. Din totalul șomerilor, 51,6% sunt femei. Rata șomajului în luna martie 2012 este de 4,4%, față de 5,3% în aceeași lună a anului 2011. Rata șomajului este mai scăzută în județul Constanța decât media pe țară (5,1%).

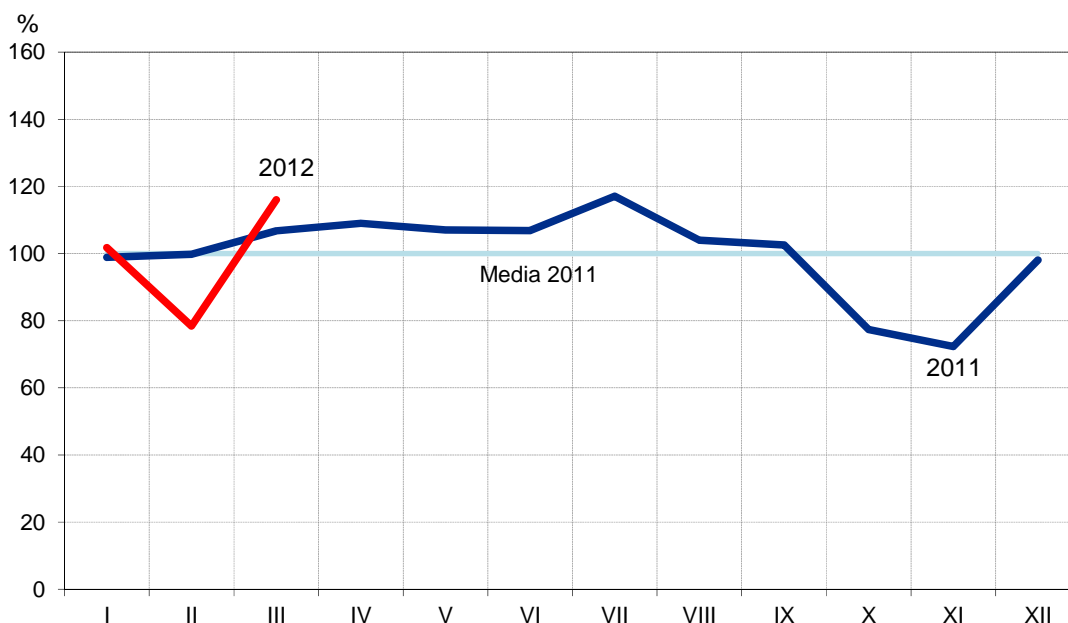
Șomeri



- Numărul mediu al **pensionarilor de asigurări sociale de stat** (fără agricultori) în trimestrul IV 2011 este de 137204 persoane, cu o **pensie medie** de 791 lei pe lună.
- În luna martie 2012 **prețurile de consum** (la nivel național) sunt cu 1,42% mai mari decât în decembrie 2011. Prețurile de consum au crescut cu 2,18% la mărfurile alimentare, cu 1,12% la mărfurile nealimentare și cu 0,70% la servicii. Rata medie lunară a inflației a fost de 0,5% în primul trimestru al anului 2012, față de 0,7% în aceeași perioadă din anul 2011.
- În **industrie**, producția a scăzut în primul trimestru al anului 2012 cu 3,7% față de aceeași perioadă din 2011.

Producția industrială

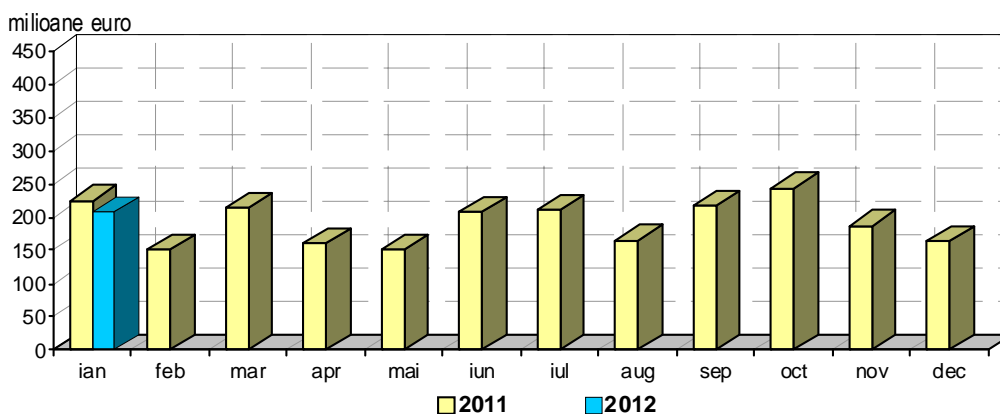
- procente față de media lunară pe 2011 -



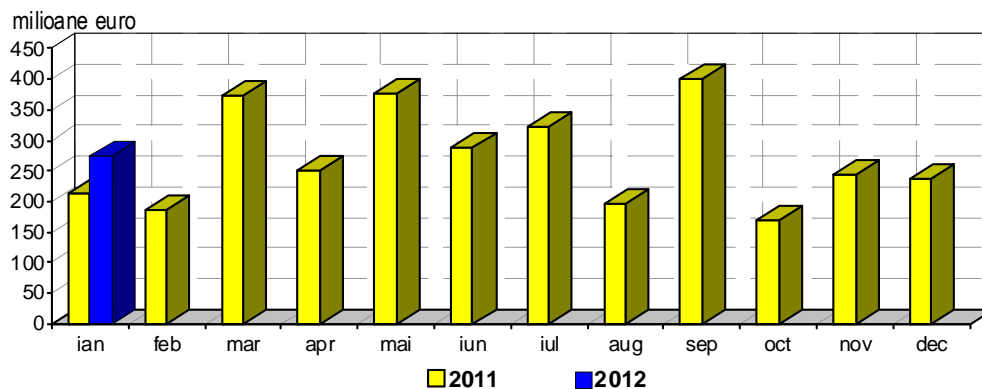
Cifra de afaceri din industrie scade în trimestrul I al anului 2012 cu 7,1% față de aceeași perioadă din 2011.

- Agenții economici din județul Constanța **au exportat**, în luna ianuarie 2012, mărfuri în valoare de 207,2 milioane euro și **au importat** mărfuri în valoare de 275,6 milioane euro (exportul este exprimat în prețuri FOB, iar importul în prețuri CIF). În structură, în această perioadă predomină produsele din grupa „combustibili și uleiuri minerale” atât la export, cu 39,8% (produse petroliere), cât și la import, cu 84,7% (petrol și, în cantități mai mici, produse petroliere). De asemenea, la export ponderi importante mai dețin produsele din grupa „vapoare, nave și structuri plutitoare” (33,9%) și produsele din grupa „fontă, fier și oțel” (10,2%), iar la import produsele din grupa „metale comune și articole din acestea”(3,7%). Față de luna ianuarie 2011, **exportul** a scăzut cu 7,7%, iar **importul** a crescut cu 29,7%.

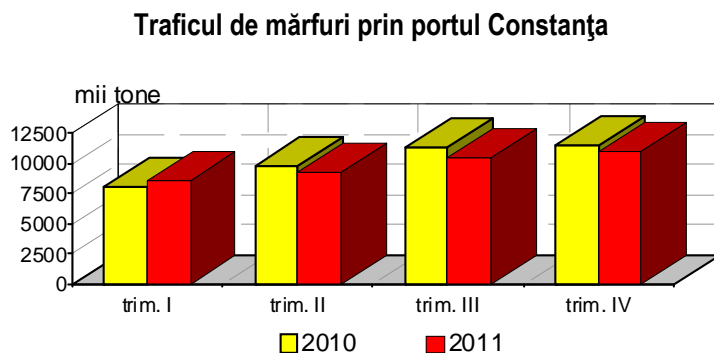
Export



Import



- **Traficul de mărfuri prin portul Constanța** însumează 39,5 milioane tone în anul 2011 și este cu 3,3% mai mic decât în anul 2010.



- **Traficul prin Canalul Dunăre - Marea Neagră**, în volum de 11,6 milioane tone mărfuri în anul 2011, a scăzut cu 6,1% față de volumul înregistrat în anul 2010. A crescut însă numărul total al navelor tranzitate cu 5,0%, iar numărul navelor străine care au traversat canalul a scăzut cu 10,9%.
- În anul 2011 au fost construite 2740 **locuințe**, cu 319 mai puține decât în anul 2010.