



**EVOLUȚIA PRINCIPALILOR INDICATORI STATISTICI AI
JUDEȚULUI CONSTANȚA
în luna ianuarie 2012**

- **Numărul salariaților** din județ, în luna ianuarie 2012, este de 175,5 mii persoane, mai mare cu 820 de persoane față de luna decembrie 2011 și cu 3707 persoane față de luna ianuarie 2011.

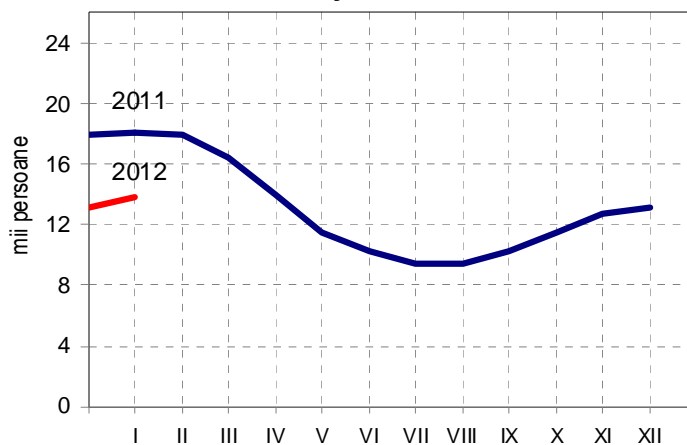
Câștigul salarial mediu brut pe un salariat, în județul Constanța, a fost în luna ianuarie 2012 de 1869 lei, iar **câștigul salarial mediu net** a fost de 1356 lei, cu 2,0%, respectiv cu 1,9% sub nivelul lunii ianuarie 2011. Luând în calcul rata inflației din ultimele 12 luni, câștigul salarial mediu net este, în termeni reali, mai mic cu 4,5% în luna ianuarie 2012 față de ianuarie 2011.

- **Numărul turiștilor** sosiți în luna ianuarie 2012 a fost de 10639 persoane, față de 8557 persoane în ianuarie 2011, înregistrându-se o creștere de 24,3%. Și numărul înnoptărilor crește: 29,4 mii înnoptări în ianuarie 2012, față de 19,6 mii înnoptări înregistrate în ianuarie anul anterior.

Turiștii străini, în număr de 2083 persoane în luna ianuarie 2012, sunt cu 927 persoane mai mulți decât turiștii străini sosiți în ianuarie 2011 și dețin o pondere de 19,6% în totalul turiștilor.

- La sfârșitul lunii ianuarie 2012 sunt înregistrați 13877 **șomeri**, în creștere cu 819 persoane față de decembrie 2011, dar în scădere cu 4203 persoane față de ianuarie 2011. Primesc indemnizație de șomaj 7249 persoane, iar 6628 persoane nu primesc nici un fel de ajutor bănesc. Din totalul șomerilor, 53,3% sunt femei. Rata șomajului în luna ianuarie 2012 este de 4,5%, față de 5,8% în aceeași lună a anului 2011. Rata șomajului este mai scăzută în județul Constanța decât media pe țară (5,3%).

Șomeri



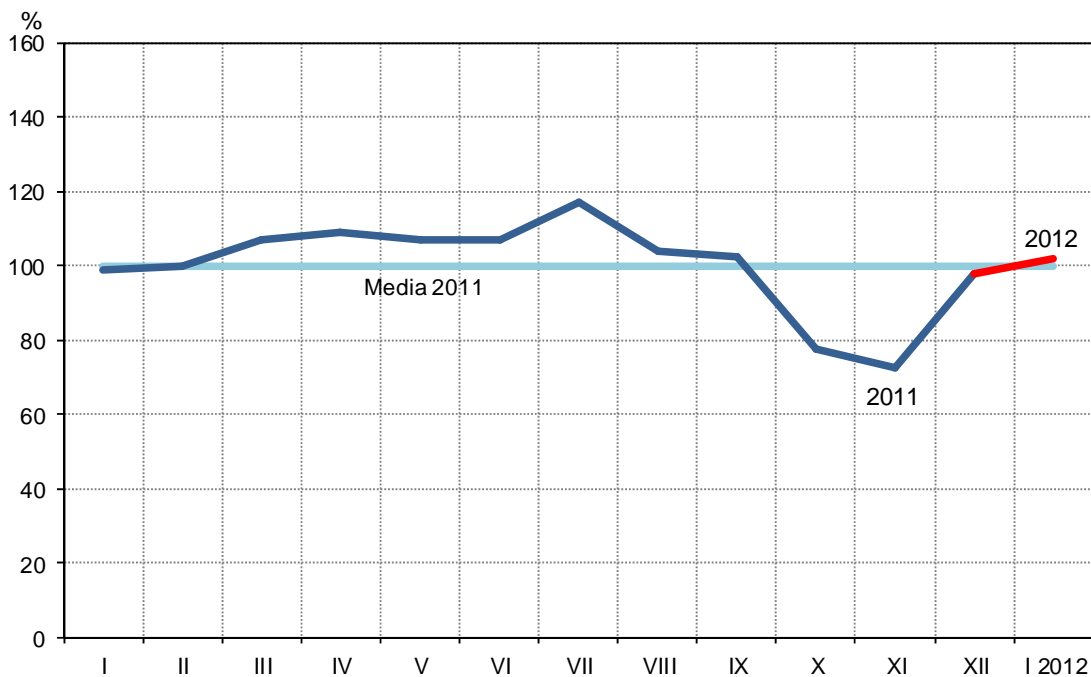
- Numărul mediu al **pensionarilor de asigurări sociale de stat** (fără agricultori) în trimestrul IV 2011 este de 137204 persoane, cu o **pensie medie** de 791 lei pe lună.

- În luna ianuarie 2012 **prețurile de consum** (la nivel național) sunt cu 0,36% mai mari decât în decembrie 2011. Prețurile de consum au crescut cu 0,32% la mărfurile alimentare, cu 0,40% la mărfurile nealimentare și cu 0,37% la servicii.

- **În industrie**, producția a crescut în ianuarie 2012 cu 1,3% față de ianuarie 2011.

Producția industrială

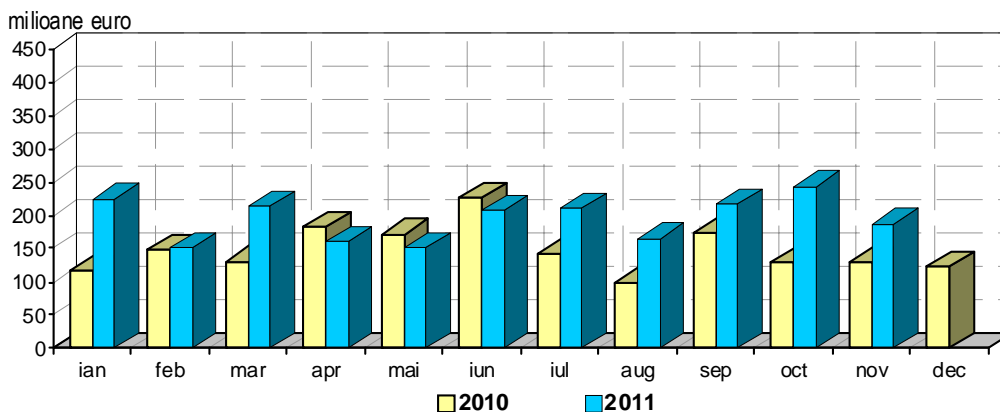
- procente față de media lunară pe 2011 -



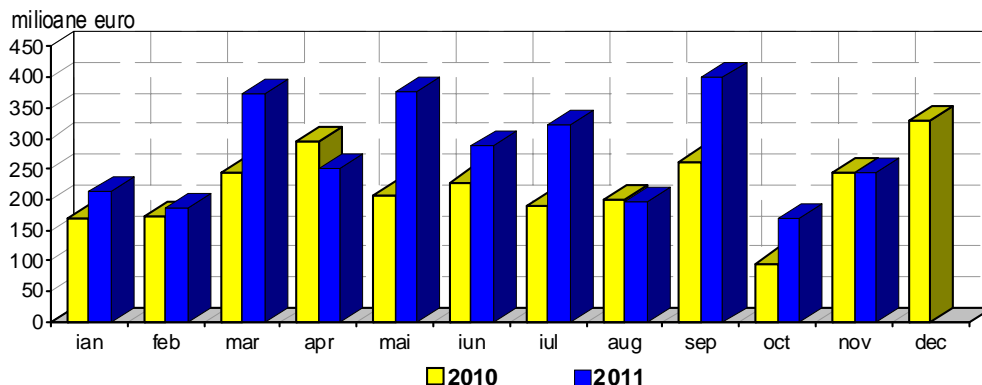
Cifra de afaceri din industrie scade în ianuarie 2012 cu 12,8% față de nivelul avut în luna ianuarie 2011.

- Agenții economici din județul Constanța **au exportat**, în primele unsprezece luni ale anului 2011, mărfuri în valoare de 2132,8 milioane euro și **au importat** mărfuri în valoare de 3018,6 milioane euro (exportul este exprimat în prețuri FOB, iar importul în prețuri CIF). În structură, în această perioadă predomină produsele din grupa „combustibili și uleiuri minerale” atât la export, cu 40,1% (produse petroliere), cât și la import, cu 67,3% (petrol și, în cantități mai mici, produse petroliere). De asemenea, la export ponderi importante mai dețin produsele din grupa „vapoare, nave și structuri plutitoare” (21,4%) și produsele din grupa „fontă, fier și oțel” (13,2%), iar la import produsele din grupa „produse ale industriei chimice”(9,1%), precum și produsele din grupa „mașini și aparate, echipamente electrice, aparate de înregistrat sau de reprodus sunetul și imaginile”(7,1%). Față de perioada ianuarie-noiembrie 2010, **exportul** a crescut cu 29,8%, iar **importul** cu 31,0%.

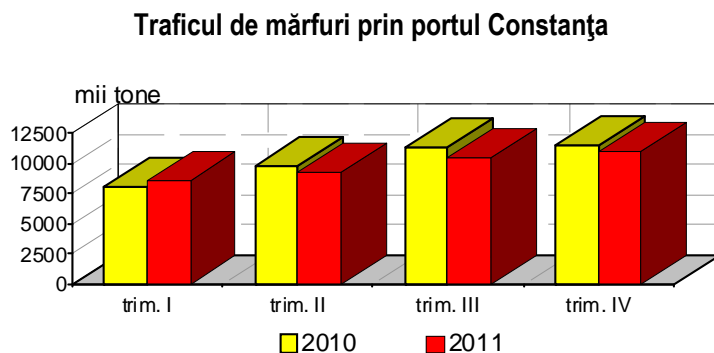
Export



Import



- **Traficul de mărfuri prin portul Constanța** însumează 39,5 milioane tone în anul 2011 și este cu 3,3% mai mic decât în anul 2010.



- **Traficul prin Canalul Dunăre - Marea Neagră**, în volum de 11,6 milioane tone mărfuri în anul 2011, a scăzut cu 6,1% față de volumul înregistrat în anul 2010. A crescut însă numărul total al navelor tranzitate cu 5,0%, iar numărul navelor străine care au traversat canalul a scăzut cu 10,9%.
- În anul 2011 au fost construite 2740 **locuințe**, cu 319 mai puține decât în anul 2010.