

**EVOLUȚIA PRINCIPALILOR INDICATORI STATISTICI AI  
JUDEȚULUI CONSTANȚA  
în anul 2011**

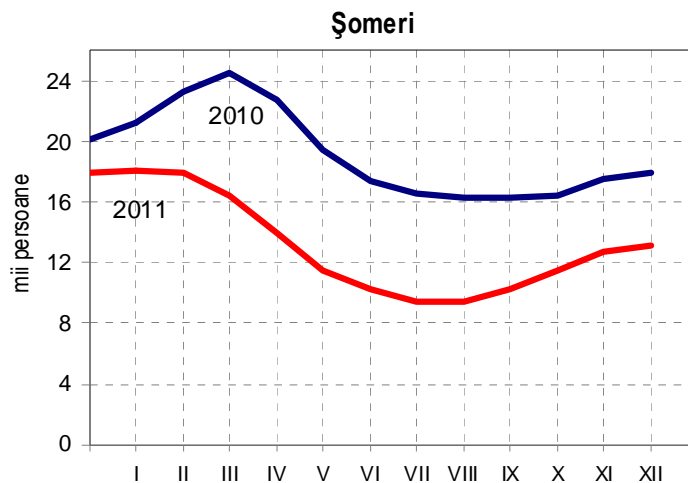
- **Numărul salariaților** din județ, în luna decembrie 2011, este de 174,7 mii persoane, mai mic cu 992 de persoane față de luna noiembrie 2011 și cu 2025 persoane față de luna decembrie 2010.

**Câștigul salarial mediu brut** pe un salariat, în județul Constanța, a fost în luna decembrie 2011 de 2052 lei, iar **câștigul salarial mediu net** a fost de 1487 lei, cu 2,3%, respectiv cu 2,0% sub nivelul lunii decembrie 2010. Luând în calcul rata inflației din ultimele 12 luni, câștigul salarial mediu net este, în termeni reali, mai mic cu 5,0% în luna decembrie 2011 față de decembrie 2010.

- **Numărul turiștilor** sosiți în anul 2011 a fost de 844802 persoane, față de 803096 persoane în 2010, înregistrându-se o creștere de 5,2%. Și numărul înnoptărilor crește: 3361,1 mii înnoptări în anul 2011, față de 3166,7 mii înnoptări înregistrate în anul anterior.

Turiștii străini, în număr de 45711 persoane în anul 2011, sunt cu 2009 persoane mai puțini decât turiștii străini sosiți în anul 2010 și dețin o pondere de 5,4% în totalul turiștilor.

- La sfârșitul lunii decembrie 2011 sunt înregistrați 13058 **șomeri**, în creștere cu 265 persoane față de noiembrie 2011, dar în scădere cu 4852 persoane față de decembrie 2010. Primesc indemnizație de șomaj 6949 persoane, iar 6109 persoane nu primesc nici un fel de ajutor bănesc. Din totalul șomerilor, 55,6% sunt femei. Rata șomajului în luna decembrie 2011 este de 4,2%, față de 5,8% în aceeași lună a anului 2010. Rata șomajului este mai scăzută în județul Constanța decât media pe țară (5,1%).



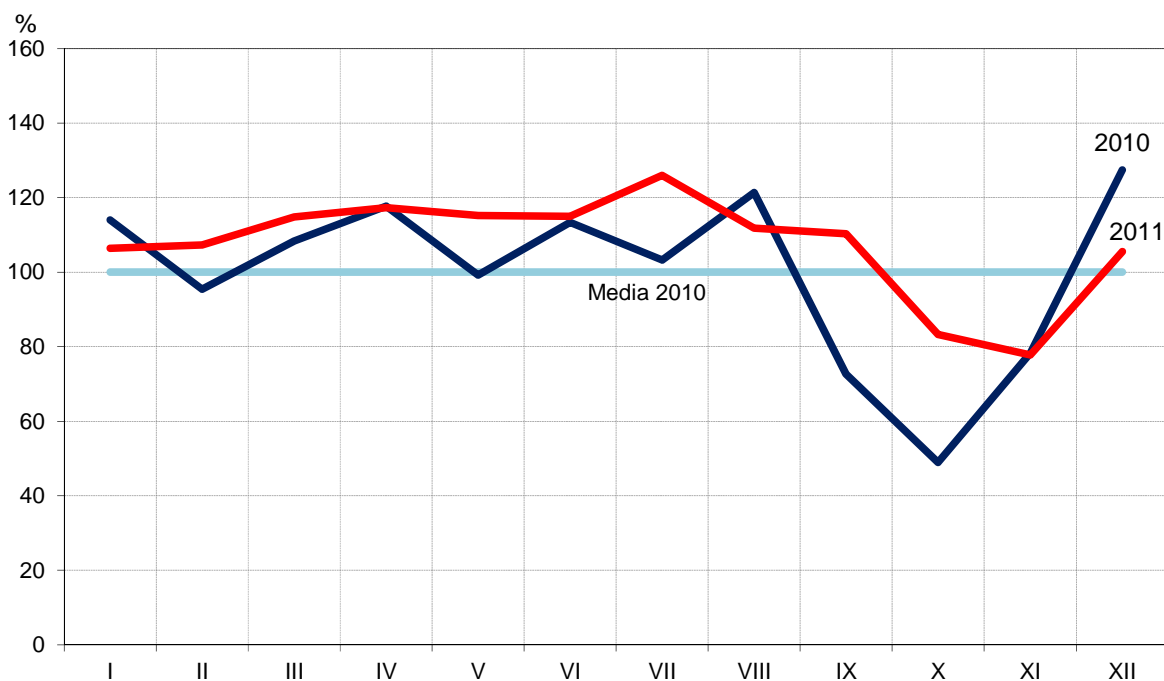
- Numărul mediu al **pensionarilor de asigurări sociale de stat** (fără agricultori) în trimestrul III 2011 este de 137108 persoane, cu o **pensie medie** de 789 lei pe lună.

- În luna decembrie 2011 **prețurile de consum** (la nivel național) sunt cu 3,14% mai mari decât în decembrie 2010. Prețurile de consum au crescut cu 0,95% la mărfurile alimentare, cu 4,45% la mărfurile nealimentare și cu 4,23% la servicii. Rata medie lunară a inflației a fost de 0,3% în anul 2011, față de 0,6% în 2010.

- În industrie, producția a crescut în anul 2011 cu 8,1% față de anul anterior.

### Producția industrială

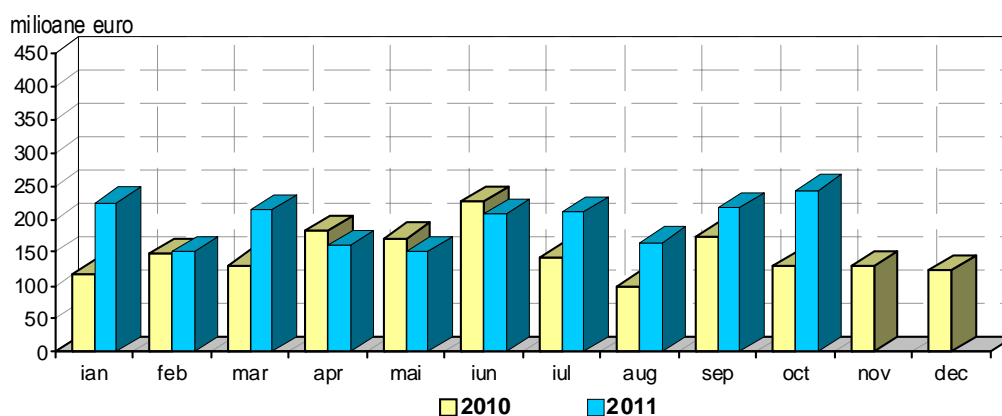
- procente față de media lunară pe 2010 -



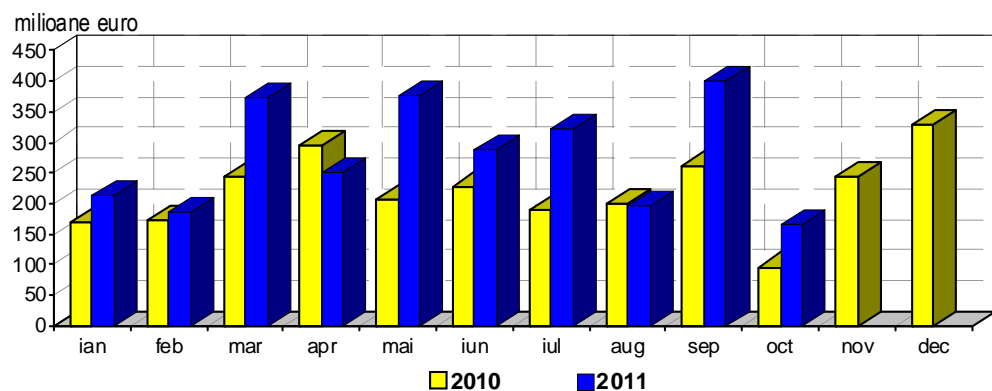
Cifra de afaceri din industrie crește în anul 2011 cu 20,9% față de nivelul avut în 2010.

- Agenții economici din județul Constanța **au exportat**, în primele zece luni ale anului 2011, mărfuri în valoare de 1945,1 milioane euro și **au importat** mărfuri în valoare de 2773,9 milioane euro (exportul este exprimat în prețuri FOB, iar importul în prețuri CIF). În structură, în această perioadă predomină produsele din grupa „combustibili și uleiuri minerale” atât la export, cu 41,9% (produse petroliere), cât și la import, cu 67,5% (petrol și, în cantități mai mici, produse petroliere). De asemenea, la export ponderi importante mai dețin produsele din grupa „vapoare, nave și structuri plutitoare” (20,0%) și produsele din grupa „fontă, fier și oțel” (13,3%), iar la import produsele din grupa „produse ale industriei chimice”(9,2%), precum și produsele din grupa „mașini și aparate, echipamente electrice, aparate de înregistrat sau de reprodus sunetul și imaginile”(7,3%). Față de perioada ianuarie-octombrie 2010, **exportul** a crescut cu 28,4%, iar **importul** cu 34,5%.

### Export

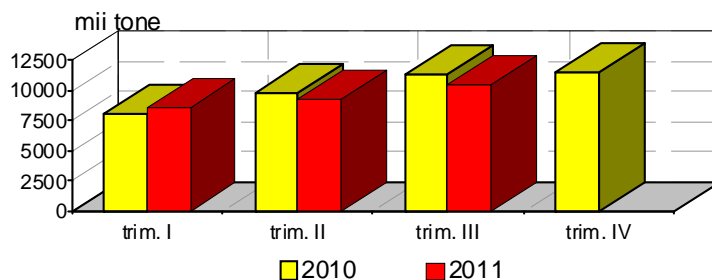


### Import



- **Traficul de mărfuri prin portul Constanța** însumează 28,5 milioane tone în perioada ianuarie-septembrie 2011 și este cu 2,8% mai mic decât în aceeași perioadă din anul 2010.

**Traficul de mărfuri prin portul Constanța**



- **Traficul prin Canalul Dunăre - Marea Neagră**, în volum de 8,4 milioane tone mărfuri în perioada ianuarie-septembrie 2011, a scăzut cu 5,3% față de aceeași perioadă din 2010. A crescut însă numărul total al navelor tranzitate cu 4,0%, iar numărul navelor străine care au traversat canalul a scăzut cu 9,7%.

- În perioada ianuarie-septembrie 2011 au fost construite 1534 **locuințe**, cu 584 mai puține decât în aceeași perioadă din 2010.