

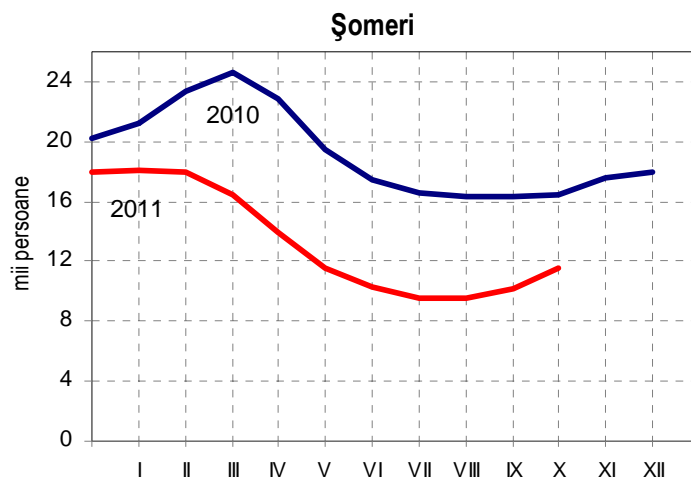
**EVOLUȚIA PRINCIPALILOR INDICATORI STATISTICI AI
JUDEȚULUI CONSTANȚA
în perioada ianuarie-octombrie 2011**

- **Numărul salariaților** din județ, în luna octombrie 2011, este de 175,8 mii persoane, aproximativ la același nivel ca în luna septembrie 2011, dar cu 2757 persoane sub nivelul lunii octombrie 2010. **Câștigul salarial mediu brut** pe un salariat, în județul Constanța, a fost în luna octombrie 2011 de 1878 lei, iar **câștigul salarial mediu net** a fost de 1362 lei, cu 4,6%, respectiv cu 4,5% peste nivelul lunii octombrie 2010. Luând în calcul rata inflației din ultimele 12 luni, câștigul salarial mediu net este, în termeni reali, mai mare cu 0,9% în luna octombrie 2011 față de octombrie 2010.

- **Numărul turiștilor** sosiți în perioada ianuarie-octombrie 2011 a fost de 816742 persoane, față de 780141 în aceeași perioadă din 2010, înregistrându-se o creștere de 4,7%. Și numărul înnoptărilor crește: 3271,3 mii înnoptări în primele zece luni ale anului 2011, față de 3092,3 mii înnoptări în aceeași perioadă a anului anterior.

Turiștii străini, în număr de 41886 persoane în perioada ianuarie-octombrie 2011, sunt cu 2477 persoane mai puțini decât în aceeași perioadă a anului 2010 și dețin o pondere de 5,1% în totalul turiștilor.

- La sfârșitul lunii octombrie 2011 sunt înregistrați 11454 **șomeri**, în creștere cu 1278 persoane față de septembrie 2011, dar în scădere cu 5044 persoane față de octombrie 2010. Primesc indemnizație de șomaj 5680 persoane, iar 5774 persoane nu primesc nici un fel de ajutor bănesc. Din totalul șomerilor, 54,6% sunt femei. Rata șomajului în luna octombrie 2011 este de 3,7%, față de 5,2% în aceeași lună a anului 2010. Rata șomajului este mai scăzută în județul Constanța decât media pe țară (4,9%).



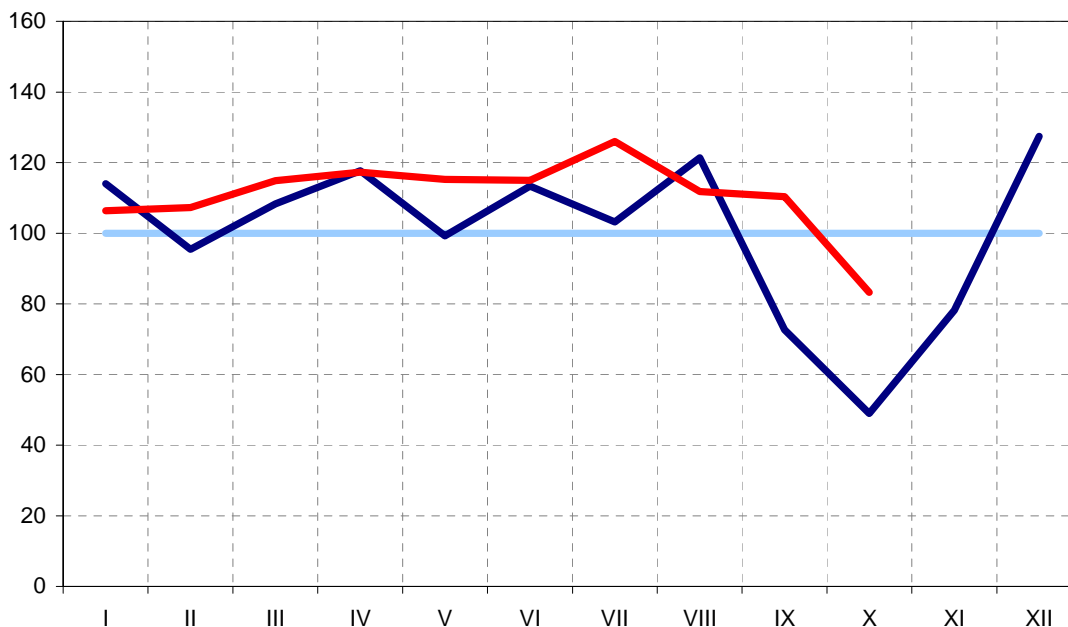
- Numărul mediu al **pensionarilor de asigurări sociale de stat** (fără agricultori) în trimestrul III 2011 este de 137108 persoane, cu o **pensie medie** de 789 lei pe lună.

- În luna octombrie 2011 **prețurile de consum** (la nivel național) sunt cu 2,47% mai mari decât în decembrie 2010. Prețurile de consum au crescut cu 0,05% la mărfurile alimentare, cu 4,06% la mărfurile nealimentare și cu 3,31% la servicii. Rata medie lunară a inflației a fost de 0,2% în primele zece luni ale anului 2011, față de 0,7% în aceeași perioadă din anul 2010.

- În **industrie**, producția a crescut în primele zece luni ale anului 2011 cu 11,9% față de aceeași perioadă a anului anterior.

Producția industrială

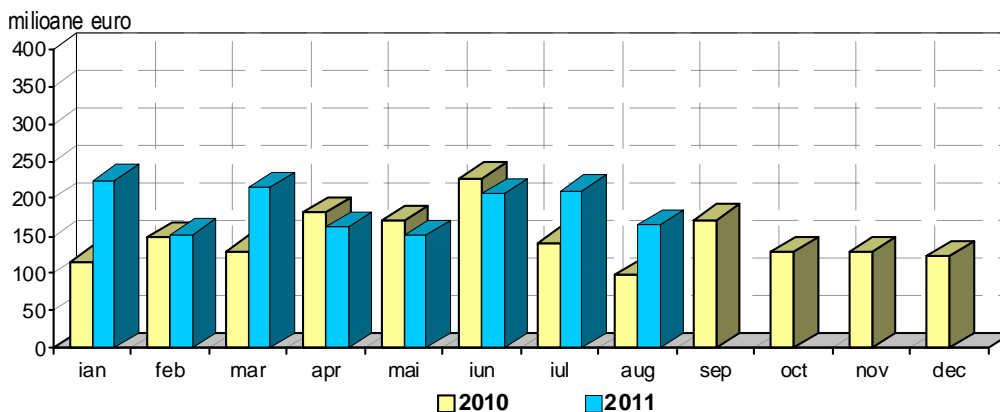
- procente față de media lunară pe 2010 -



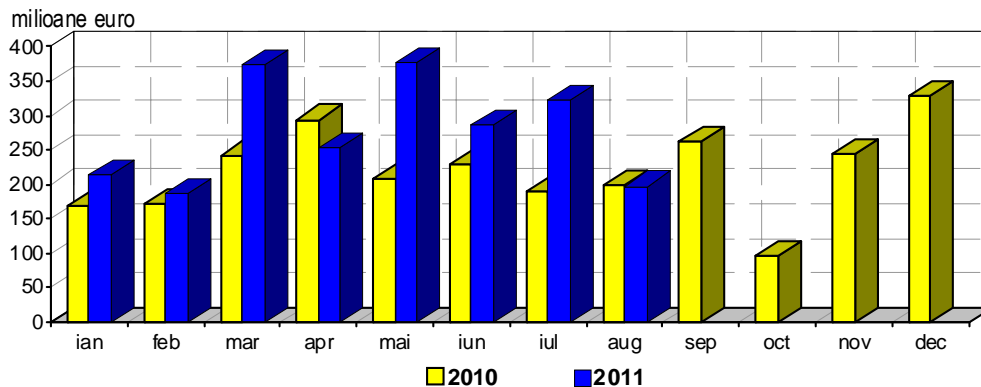
Cifra de afaceri din industrie crește în perioada ianuarie-octombrie 2011 cu 31,0% față de aceeași perioadă din 2010.

- Agenții economici din județul Constanța **au exportat**, în primele opt luni ale anului 2011, mărfuri în valoare de 1485,2 milioane euro și **au importat** mărfuri în valoare de 2207,9 milioane euro (exportul este exprimat în prețuri FOB, iar importul în prețuri CIF). În structură, în această perioadă predomină produsele din grupa „combustibili și uleiuri minerale” atât la export, cu 47,0% (produse petroliere), cât și la import, cu 66,5% (petrol și, în cantități mai mici, produse petroliere). De asemenea, la export ponderi importante mai dețin produsele din grupa „vapoare, nave și structuri plutitoare” (17,3%) și produsele din grupa „fontă, fier și oțel” (14,8%), iar la import produsele din grupa „produse ale industriei chimice”(9,2%), precum și produsele din grupa „mașini și aparate, echipamente electrice, aparate de înregistrat sau de reprodus sunetul și imaginile”(7,8%). Față de perioada ianuarie-august 2010, **exportul** a crescut cu 22,4%, iar **importul** cu 29,6%.

Export

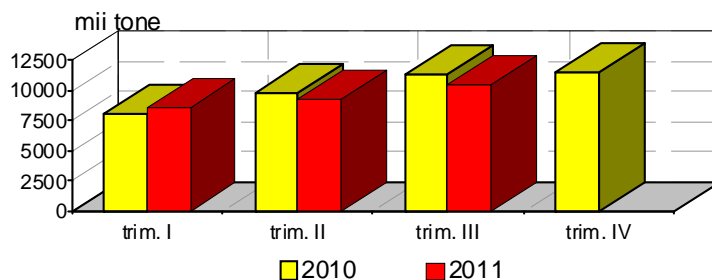


Import



- **Traficul de mărfuri prin portul Constanța** însumează 28,5 milioane tone în perioada ianuarie-septembrie 2011 și este cu 2,8% mai mic decât în aceeași perioadă din anul 2010.

Traficul de mărfuri prin portul Constanța



- **Traficul prin Canalul Dunăre - Marea Neagră**, în volum de 8,4 milioane tone mărfuri în perioada ianuarie-septembrie 2011, a scăzut cu 5,3% față de aceeași perioadă din 2010. A crescut însă numărul total al navelor tranzitate cu 4,0%, iar numărul navelor străine care au traversat canalul a scăzut cu 9,7%.

- În perioada ianuarie-septembrie 2011 au fost construite 1534 **locuințe**, cu 584 mai puține decât în aceeași perioadă din 2010.