

**EVOLUȚIA PRINCIPALILOR INDICATORI STATISTICI AI  
JUDEȚULUI CONSTANȚA  
în perioada ianuarie-iulie 2011**

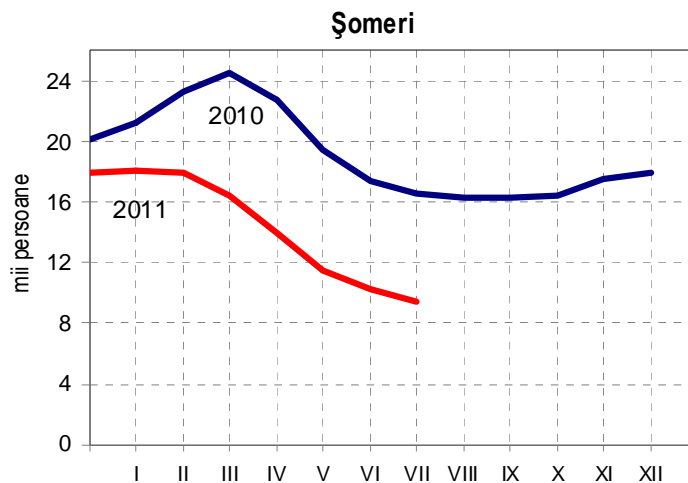
- **Numărul salariaților** din județ, în luna iulie 2011, este de 175,6 mii persoane, mai mare cu 398 persoane față de luna iunie 2011, dar cu 5651 persoane sub nivelul lunii iulie 2010. **Câștigul salarial mediu brut** pe un salariat, în județul Constanța, a fost în luna iulie 2011 de 1901 lei, iar **câștigul salarial mediu net** a fost de 1382 lei, cu 4,4%, respectiv cu 4,5% peste nivelul lunii iulie 2010. Luând în calcul rata inflației din ultimele 12 luni, câștigul salarial mediu net este, în termeni reali, în luna iulie 2011 aproape la același nivel cu cel din iulie 2010.

- **Numărul turiștilor** sosiți în perioada ianuarie-iulie 2011 a fost de 426415 persoane, față de 432529 în aceeași perioadă din 2010, înregistrându-se o scădere de 1,4%. Și numărul înnoptărilor scade: 1616,3 mii înnoptări în primele șapte luni ale anului 2011, față de 1632,4 mii înnoptări în aceeași perioadă a anului anterior.

Turiștii străini, în număr de 24447 persoane în perioada ianuarie-iulie 2011, sunt cu 2214 persoane mai puțini decât în aceeași perioadă a anului 2010 și dețin o pondere de 5,7% în totalul turiștilor.

În luna iulie 2011 s-au înregistrat 242431 turiști sosiți, față de 229934 în aceeași lună a anului trecut.

- La sfârșitul lunii iulie 2011 sunt înregistrați 9541 **șomeri**, în scădere cu 755 persoane față de iunie 2011 și cu 7085 persoane față de iulie 2010. Primesc indemnizație de șomaj 4416 persoane, iar 5125 persoane nu primesc nici un fel de ajutor bănesc. Din totalul șomerilor, 51,4% sunt femei. Rata șomajului în luna iulie 2011 este de 3,0%, față de 5,3% în aceeași lună a anului 2010. Rata șomajului este mai scăzută în județul Constanța decât media pe țară (4,8%).



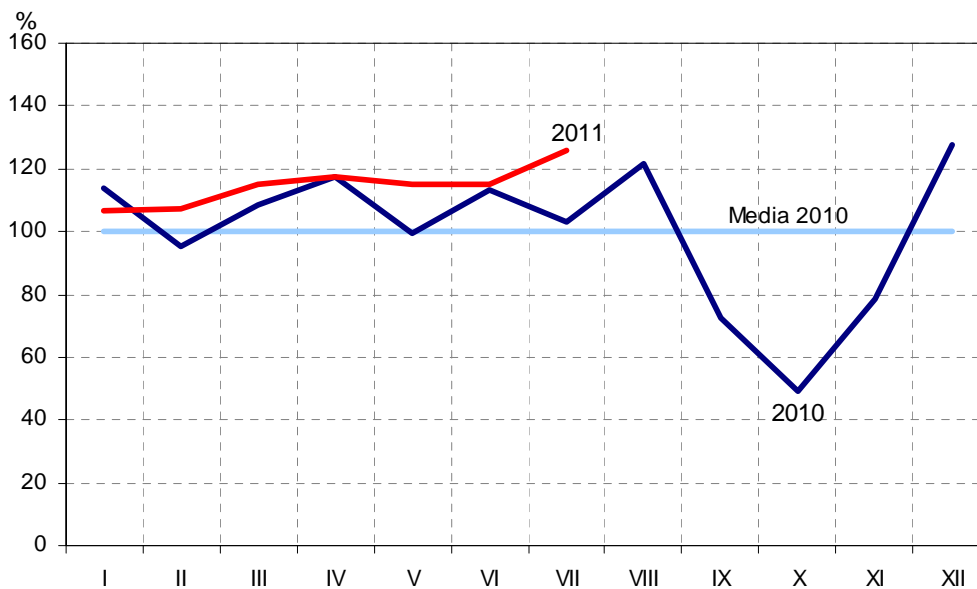
- Numărul mediu al **pensionarilor de asigurări sociale de stat** (fără agricultori) în trimestrul II 2011 este de 137162 persoane, cu o **pensie medie** de 788 lei pe lună. Numărul mediu al pensionarilor de asigurări sociale – **agricultori** este de 10315 persoane, iar pensia medie a acestora în trimestrul II 2011 este 304 lei pe lună.

- În luna iulie 2011 **prețurile de consum** sunt cu 2,39% mai mari decât în decembrie 2010. Prețurile de consum au crescut cu 1,86% la mărfurile alimentare, cu 3,31% la mărfurile nealimentare și cu 1,11% la servicii. Rata medie lunară a inflației a fost de 0,3% în primele șapte luni ale anului 2011, față de 0,8% în aceeași perioadă din anul 2010.

- **În industrie**, producția a crescut în primele șapte luni ale anului 2011 cu 8,8% față de aceeași perioadă a anului anterior.

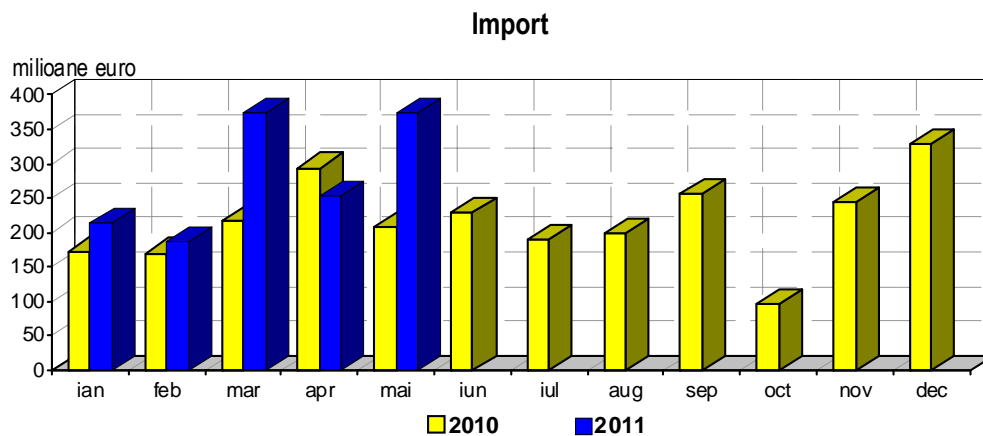
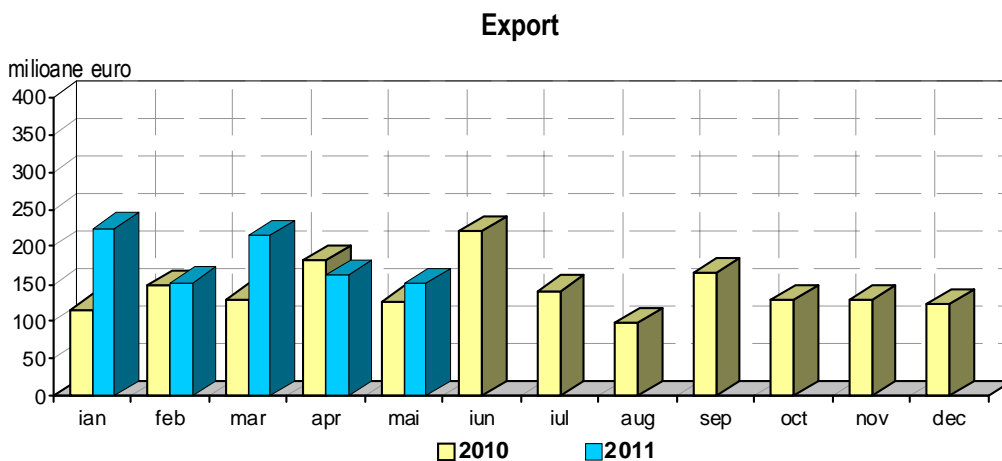
### Producția industrială

- procente față de media lunară pe 2010 -



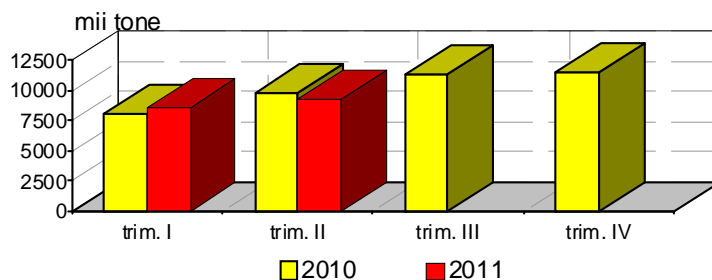
Cifra de afaceri din industrie crește în perioada ianuarie-iulie 2011 cu 27,9% față de aceeași perioadă din 2010.

- Agenții economici din județul Constanța **au exportat**, în primele cinci luni ale anului 2011, mărfuri în valoare de 903,4 milioane euro și **au importat** mărfuri în valoare de 1398,8 milioane euro (exportul este exprimat în prețuri FOB, iar importul în prețuri CIF). În structură, în această perioadă predomină produsele din grupa „combustibili și uleiuri minerale” atât la export, cu 51,0% (produse petroliere), cât și la import, cu 65,9% (petrol și, în cantități mai mici, produse petroliere). De asemenea, la export ponderi importante mai dețin produsele din grupa „vapoare, nave și structuri plutitoare” (14,3%) și produsele din grupa „fontă, fier și oțel” (15,6%), iar la import produsele din grupa „produse ale industriei chimice”(8,3%), precum și produsele din grupa „mașini și aparate, echipamente electrice, aparate de înregistrat sau de reprodus sunetul și imaginile”(8,0%). Față de perioada ianuarie-mai 2010, **exportul** a crescut cu 28,6%, iar **importul** cu 31,6%.



- **Traficul de mărfuri prin portul Constanța** însumează 17,9 milioane tone în semestrul I 2011 și se situează aproape la același nivel cu cel raportat în semestrul I 2010.

**Traficul de mărfuri prin portul Constanța**



- **Traficul prin Canalul Dunăre - Marea Neagră**, în volum de 5,3 milioane tone mărfuri în semestrul I 2011, a crescut cu 4,0% față de semestrul I 2010. A crescut și numărul total al navelor tranzitate cu 9,4%, iar numărul navelor străine care au traversat canalul a scăzut cu 4,0%.
- În semestrul I 2011 au fost construite 910 **locuințe**, cu 33 mai puține decât în aceeași perioadă din 2010.