

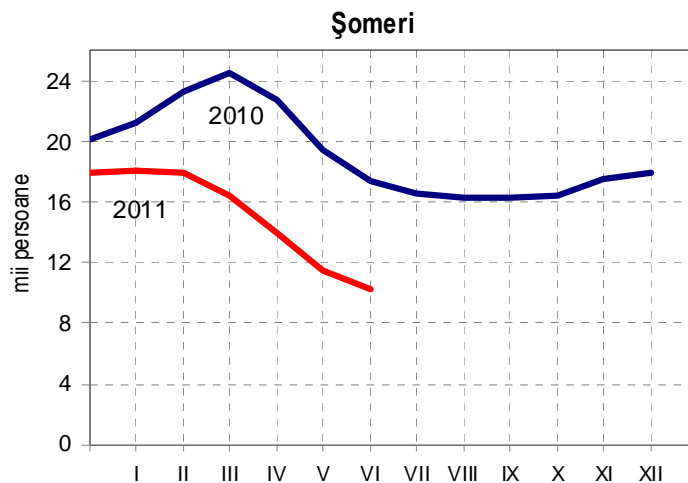
**EVOLUȚIA PRINCIPALILOR INDICATORI STATISTICI AI
JUDEȚULUI CONSTANȚA
în semestrul I 2011**

- **Numărul salariaților** din județ, în luna iunie 2011, este de 178,2 mii persoane, mai mare cu 1148 persoane față de luna mai 2011, dar cu 3036 persoane sub nivelul lunii iunie 2010. **Câștigul salarial mediu brut** pe un salariat, în județul Constanța, a fost în luna iunie 2011 de 1894 lei, iar **câștigul salarial mediu net** a fost de 1374 lei, cu 1,7%, respectiv cu 2,2% sub nivelul lunii iunie 2010. Luând în calcul rata inflației din ultimele 12 luni, câștigul salarial mediu net este, în termeni reali, mai mic cu 9,4 % în luna iunie 2011 față de iunie 2010.

- **Numărul turiștilor** sosiți în semestrul I 2011 a fost de 183984 persoane, față de 202595 în aceeași perioadă din 2010, înregistrându-se o scădere de 9,2%. Și numărul înnoptărilor scade: 634,1 mii înnoptări în primele șase luni ale anului 2011, față de 726,0 mii înnoptări în aceeași perioadă a anului anterior.

Turiștii străini, în număr de 16155 persoane în perioada ianuarie-iunie 2011, sunt cu 1679 persoane mai puțini decât în aceeași perioadă a anului 2010 și dețin o pondere de 8,8% în totalul turiștilor.

- La sfârșitul lunii iunie 2011 sunt înregistrați 10296 **șomeri**, în scădere cu 1205 persoane față de mai 2011 și cu 7066 persoane față de iunie 2010. Primesc indemnizație de șomaj 4816 persoane, iar 5480 persoane nu primesc nici un fel de ajutor bănesc. Din totalul șomerilor, 49,9% sunt femei. Rata șomajului în luna iunie 2011 este de 3,3%, față de 5,5% în aceeași lună a anului 2010. Rata șomajului este mai scăzută în județul Constanța decât media pe țară (4,8%).



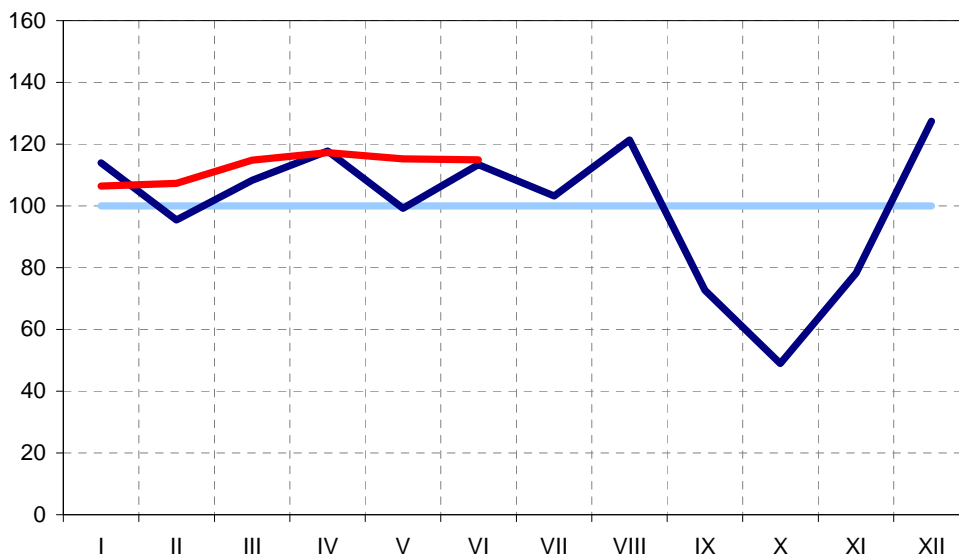
- Numărul mediu al **pensionarilor de asigurări sociale de stat** (fără agricultori) în trimestrul I 2011 este de 136636 persoane, cu o **pensie medie** de 776 lei pe lună. Numărul mediu al pensionarilor de asigurări sociale – **agricultori** este de 10543 persoane, iar pensia medie a acestora în trimestrul I 2011 este 304 lei pe lună.

- În luna iunie 2011 **prețurile de consum** sunt cu 2,75% mai mari decât în decembrie 2010. Prețurile de consum au crescut cu 3,89% la mărfurile alimentare, cu 2,86% la mărfurile nealimentare și cu 0,20% la servicii. Rata medie lunară a inflației a fost de 0,5% în primele șase luni ale anului 2011, la fel ca în aceeași perioadă din anul 2010.

- În **industrie**, producția a crescut în primele șase luni ale anului 2011 cu 6,7% față de aceeași perioadă a anului anterior.

Producția industrială

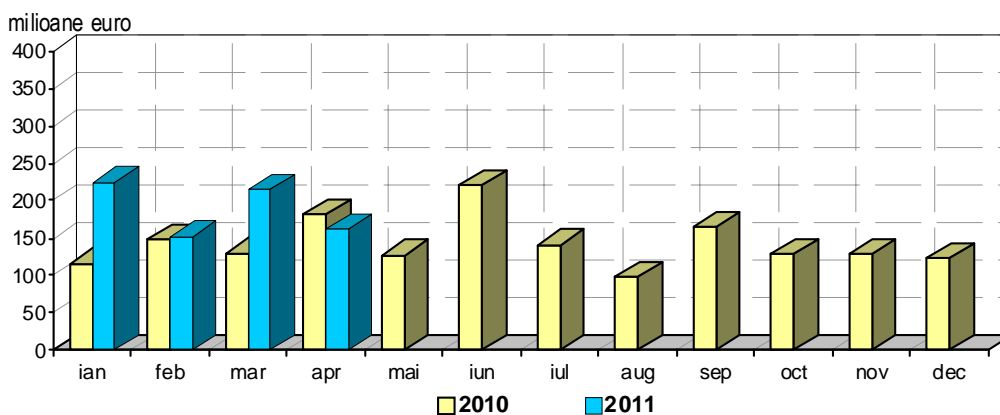
- procente față de media lunară pe 2010 -



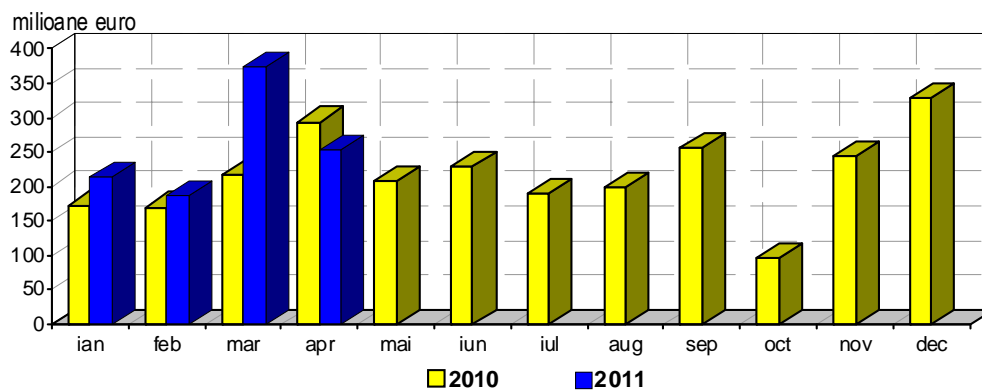
Cifra de afaceri din industrie crește în semestrul I 2011 cu 27,9% față de aceeași perioadă din 2010.

- Agenții economici din județul Constanța **au exportat**, în primele patru luni ale anului 2011, mărfuri în valoare de 752,1 milioane euro și **au importat** mărfuri în valoare de 1024,2 milioane euro (exportul este exprimat în prețuri FOB, iar importul în prețuri CIF). În structură, în această perioadă predomină produsele din grupa „combustibili și uleiuri minerale” atât la export, cu 49,9% (produse petroliere), cât și la import, cu 61,4% (petrol și, în cantități mai mici, produse petroliere). De asemenea, la export ponderi importante mai dețin produsele din grupa „vapoare, nave și structuri plutitoare” (16,8%) și produsele din grupa „fontă, fier și oțel” (14,7%), iar la import produsele din grupa „produse ale industriei chimice”(10,4%), precum și produsele din grupa „mașini și aparate, echipamente electrice, aparate de înregistrat sau de reprodus sunetul și imaginile”(7,7%). Față de perioada ianuarie-aprilie 2010, **exportul** a crescut cu 30,7%, iar **importul** cu 19,7%.

Export

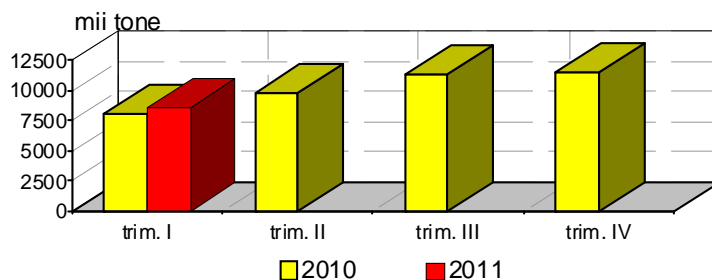


Import



- **Traficul de mărfuri prin portul Constanța** însumează 8,6 milioane tone în trimestrul I 2011 și este cu 6,0% mai mare decât în trimestrul I 2010.

Traficul de mărfuri prin portul Constanța



- **Traficul prin Canalul Dunăre - Marea Neagră**, în volum de 2,4 milioane tone mărfuri în trimestrul I 2011, a crescut cu 14,6% față de trimestrul I 2010. A crescut și numărul total al navelor tranzitate cu 14,6%, iar numărul navelor străine care au traversat canalul a scăzut cu 1,8%.
- În trimestrul I 2011 au fost construite 417 **locuințe**, cu 37 mai puține decât în aceeași perioadă din 2010.