

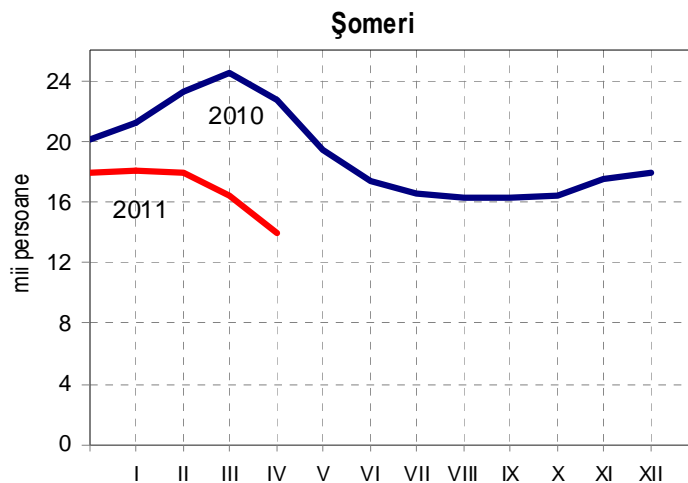
**EVOLUȚIA PRINCIPALILOR INDICATORI STATISTICI AI
JUDEȚULUI CONSTANȚA
în perioada ianuarie-aprilie 2011**

- **Numărul salariaților** din județ, în luna aprilie 2011, este de 176,1 mii persoane, mai mare cu 677 persoane față de luna martie 2011, dar cu 6103 persoane sub nivelul lunii aprilie 2010. **Câștigul salarial mediu brut** pe un salariat, în județul Constanța, a fost în luna aprilie 2011 de 1987 lei, iar **câștigul salarial mediu net** a fost de 1437 lei, cu 3,1%, respectiv cu 2,1% peste nivelul lunii aprilie 2010. Luând în calcul rata inflației din ultimele 12 luni, câștigul salarial mediu net este, în termeni reali, mai mic cu 5,7 % în luna aprilie 2011 față de aprilie 2010.

- **Numărul turiștilor** sosiți în perioada ianuarie-aprilie 2011 a fost de 52897 persoane, față de 58070 în aceeași perioadă din 2010, înregistrându-se o scădere de 8,9%. Și numărul înnoptărilor scade: 132,2 mii înnoptări în primele patru luni ale anului 2011, față de 139,0 mii înnoptări în aceeași perioadă a anului anterior.

Turiștii străini, în număr de 5954 persoane în perioada ianuarie-aprilie 2011, sunt cu 1318 persoane mai puțini decât în aceeași perioadă a anului 2010 și dețin o pondere de 11,3% în totalul turiștilor.

- La sfârșitul lunii aprilie 2011 sunt înregistrați 14030 **șomeri**, în scădere cu 2420 persoane față de martie 2011 și cu 8757 persoane față de aprilie 2010. Din totalul șomerilor, 52,7% sunt femei. Primesc indemnizație de șomaj 7892 persoane, iar 6138 persoane nu primesc nici un fel de ajutor bănesc. Rata șomajului în luna aprilie 2011 este de 4,4%, față de 7,2% în aceeași lună a anului 2010. Rata șomajului este mai scăzută în județul Constanța decât media pe țară (5,4%).



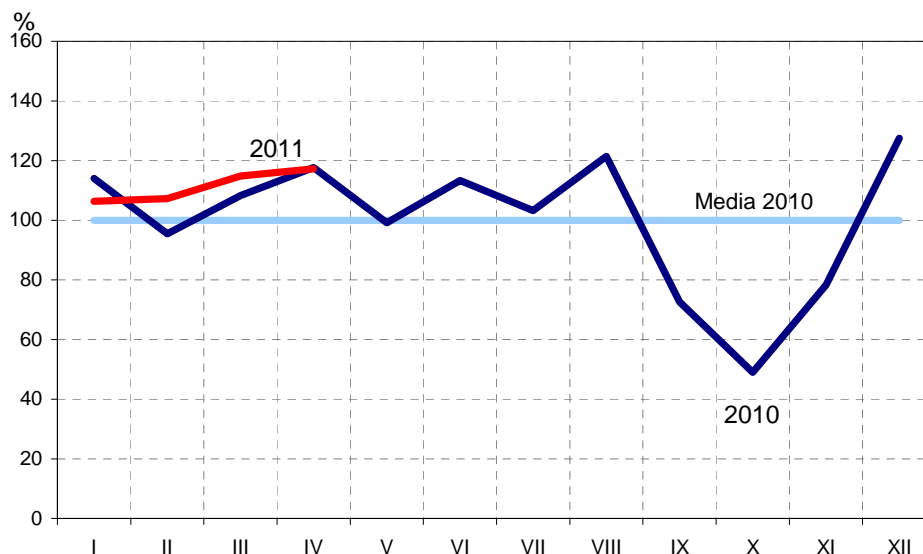
- Numărul mediu al **pensionarilor de asigurări sociale de stat** (fără agricultori) în trimestrul I 2011 este de 136636 persoane, cu o **pensie medie** de 776 lei pe lună. Numărul mediu al pensionarilor de asigurări sociale – **agricultori** este de 10543 persoane, iar pensia medie a acestora în trimestrul I 2011 este 304 lei pe lună.

- În luna aprilie 2011 **prețurile de consum** sunt cu 2,83% mai mari decât în decembrie 2010. Prețurile de consum au crescut cu 5,08% la mărfurile alimentare, cu 2,50% la mărfurile nealimentare și au scăzut cu 0,84% la servicii. Rata medie lunară a inflației a fost de 0,7% în primele patru luni ale anului 2011, față de 0,6% în aceeași perioadă din anul 2010.

- În **industrie**, producția a crescut în primele patru luni ale anului 2011 cu 5,1% față de aceeași perioadă a anului anterior.

Producția industrială

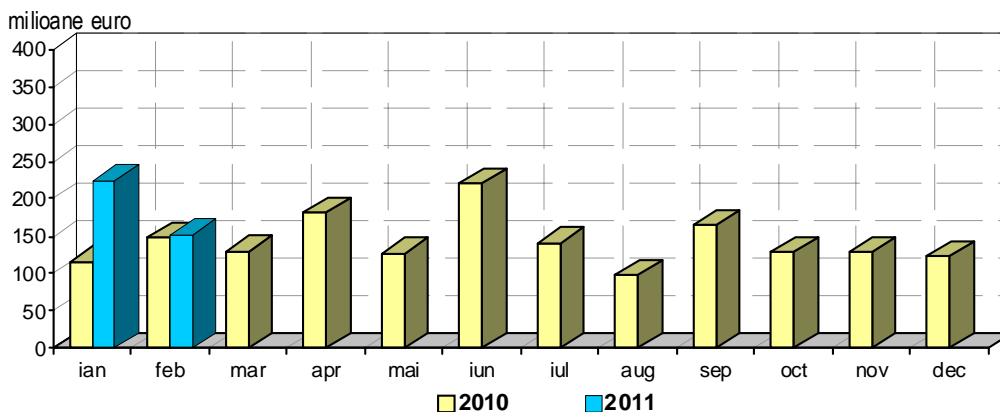
- procente față de media lunară pe 2010 -



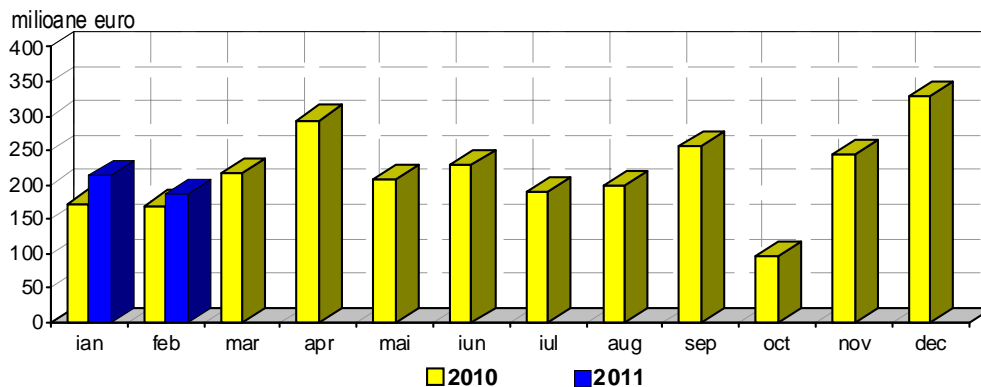
Cifra de afaceri din industrie crește în primele patru luni ale anului 2011 cu 42,1% față de aceeași perioadă din 2010.

- Agenții economici din județul Constanța **au exportat**, în primele două luni ale anului 2011, mărfuri în valoare de 376,6 milioane euro și **au importat** mărfuri în valoare de 398,8 milioane euro (exportul este exprimat în prețuri FOB, iar importul în prețuri CIF). În structură, în această perioadă predomină produsele din grupa „combustibili și uleiuri minerale” atât la export, cu 50,6% (produse petroliere), cât și la import, cu 56,3% (petrol și, în cantități mai mici, produse petroliere). De asemenea, la export ponderi importante mai dețin produsele din grupa „vapoare, nave și structuri plutitoare” (14,9%) și produsele din grupa „fontă, fier și oțel” (16,5%), iar la import produsele din grupa „produse vegetale”(10,0%), precum și produsele din grupa „produse ale industriei chimice” (10,6%). Față de perioada ianuarie-februarie 2010, **exportul** a crescut cu 42,8%, iar **importul** cu 16,2%.

Export

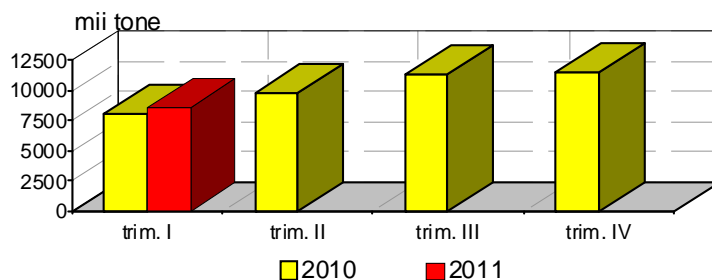


Import



- **Traficul de mărfuri prin portul Constanța** însumează 8,6 milioane tone în trimestrul I 2011 și este cu 6,0% mai mare decât în trimestrul I 2010.

Traficul de mărfuri prin portul Constanța



- **Traficul prin Canalul Dunăre - Marea Neagră**, în volum de 2,4 milioane tone mărfuri în trimestrul I 2011, a crescut cu 14,6% față de trimestrul I 2010. A crescut și numărul total al navelor tranzitate cu 14,6%, iar numărul navelor străine care au traversat canalul a scăzut cu 1,8%.
- În trimestrul I 2011 au fost construite 417 **locuințe**, cu 37 mai puține decât în aceeași perioadă din 2010.