



**CENTRUL DE STUDII SI ANCHETE SOCIO-UMANE**  
**„ANDREI ȘAGUNA”**

Constanța, cod 900916, Bdul Al. Lăpușneanu nr.13,  
Tel/fax: 0241662520, 0241510500  
e-mail: [contact@andreisaguna.ro](mailto:contact@andreisaguna.ro)

**RAPORT DE CERCETARE**

*Sondaj de opinie  
privind stabilirea priorităților bugetare  
de către Primăria Municipiului Constanța,  
pentru anul 2011*



Cercetarea a fost realizată folosind tehnica sondajului de opinie, pe bază de chestionar, utilizându-se două modalități de aplicare:

- I. Chestionarul administrat pe un eșantion format din 1.600 de persoane, **la domiciliul persoanelor intervievate**; eșantionul este reprezentativ pentru populația cu vârsta peste 18 ani din municipiului Constanta fiind ales aleator din listele electorale, pe baza unui pas statistic
- II. Chestionarul aplicat **on-line**. A fost realizată aplicația on-line care a fost postată pe sit-ul Primăriei Municipiului Constanta și a fost accesată de 1825 de ori.

Chestionarul a fost cuprins 9 întrebări închise, având ca scop identificarea priorităților pentru alocarea bugetară a anului 2011.

Au fost alese două modalități de aplicare pentru a da posibilitatea unui număr mai mare de cetățeni interesați de subiect, alocarea resurselor bugetare, să-și exprime opinia și pentru a permite realizarea unei analize comparative între cele 2 eșantioane de populație.

Facem precizarea că eșantionul rezultat în urma aplicării testelor on-line **nu este reprezentativ** pentru populația municipiului Constanța, deoarece nu respectă metodologia statistică de eșantionare, ci reprezintă doar opinia unui grup specific, ai cărui membri se încadrează în următorul tipar: tineri, informați, care utilizează zilnic internetul, de regulă cu studii superioare.



**EȘANTIONUL I – 1600 de subiecți (chestionați la domiciliu)**

**Q1.** Subiecții au fost rugați să identifice, în contextul unui buget diminuat al Primăriei Constanța, care sunt prioritățile cetățenilor, având posibilitatea să aleagă 3 variante dintr-o listă de domenii, pe care să le ierarhizeze în ordinea importanței (locul 1, locul 2, locul 3)

**Tabell. IERARHIZAREA PRIORITĂȚILOR**

Cresterea sigurantei cetatenilor prin infiintarea politiei locale	38,5	10,5		19,93
Continuarea programului de asfaltare a strazilor si trotuarelor	24,2	19,7	9,3	17,73
Continuarea programului locuinte ieftine pentru tineri	16	19,5	10,5	15,33
Intretinerea si ingrijirea spatiilor verzi	2	10	7,8	6,60
Continuarea acordarii de pachete pentru pensionari si persoane defavorizate	9,8	21,2	14,6	
Sprijinirea sportului si a echipelor constantene	1,1	4,5	6,4	4,00
Adunarea cainilor vagabonzi	2,9	3,6	8,7	5,07
Dezvoltarea zonei peninsulare	4,1	9	17,9	10,33
Mentinerea cluburilor pentru pensionari	1,4	1,1	10,7	4,40
NS		1,1	3,3	1,47

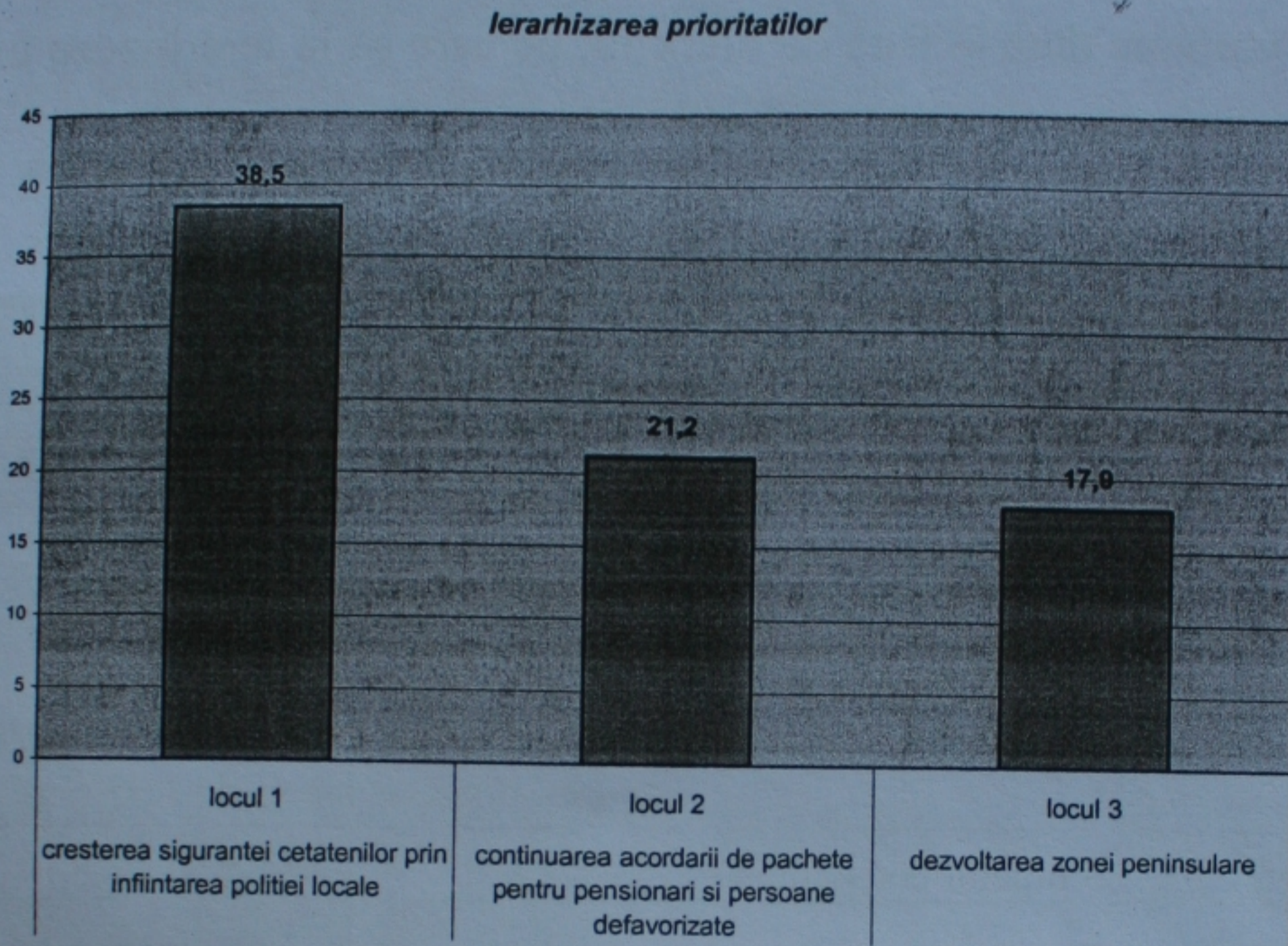
Există un procent mic din populație care nu a putut identifica decât o singură prioritate, considerând că exista un singur domeniu pentru care trebuie alocați banii în 2011.

In conformitate cu enunțul întrebării, ar trebui să fie luate în calcul procentele cele mai mari obținute pentru fiecare loc în parte, situație în care opțiunile constănțenilor se prefigurează așa cum se poate vedea în figura 1.



### Figura 1. Ierarhizarea priorităților

(este ilustrat procentul cel mai mare pentru fiecare loc în parte)



Considerăm însă, că luarea în calcul doar a valorii celei mai mare pentru fiecare loc este o interpretare simplistă, care nu reflectă în totalitate și fidel opțiunea constanțenilor, motiv pentru care am preferat să analizăm cumulativ primele trei opțiuni exprimate pentru fiecare loc.

Această interpretare decelează faptul că există domenii care nu sunt prioritare pentru constanțeni în ceea ce privește alocarea de fonduri în anul 2011 (nu figurează între primele 3 opțiuni pe nici unul din locuri și sunt marcate în tabelul nr. 2 cu roșu). Chestionarul nu a permis și identificarea motivelor: nu sunt importante, nu îi interesează sau nu mai este cazul deoarece funcționează foarte bine.

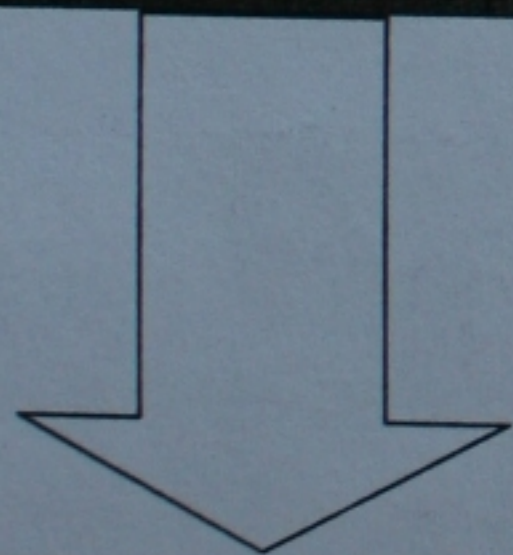


Domeniile pe care le vom exclude din prelucrarea analitică sunt:

- *intretinerea si ingrijirea spatiilor verzi*, - scor mediu 6,60 (format in special din femei, cu vârste de peste 35 ani)
- *sprijinirea sportului si a echipelor constantene* - scor mediu 4,00 (format in special din bărbați, cu vârste până în 35 de ani)
- *adunarea câinilor vagabonzi* – scor mediu 5,07 (format în special din femei cu vârste de peste 45 de ani)
- *mentinerea cluburilor pentru pensionari* - scor mediu 5,07 (format în special din persoane cu vârste peste 40 de ani)

Tabel nr. 2

Cresterea sigurantei cetatenilor prin infiintarea politiei locale	38,5	10,5	10,8	19,93
Continuarea programului de asfaltare a strazilor si trotuarelor	24,2	19,7	9,3	17,73
Continuarea programului locuinte ieftine pentru tineri	16	19,5	10,5	15,33
Intretinerea si ingrijirea spatiilor verzi	6,60	6,60	6,60	6,60
Continuarea acordarii de pachete pentru pensionari si persoane defavorizate	9,8	21,2	14,6	15,20
Sprijinirea sportului si a echipelor constantene	4,00	4,5	6,4	4,00
Adunarea cainilor vagabonzi	2,9	3,6	8,7	5,07
Dezvoltarea zonei peninsulare	4,1	9	17,9	10,33
Mentinerea cluburilor pentru pensionari	5,07	5,1	10,3	5,07



După excluderea domeniilor neprioritare, rămân următoarele

CATEGORIE	rank	rank	rank	Media
Cresterea sigurantei cetatenilor prin infiintarea politiei locale	38,5	10,5	10,8	19,93
Continuarea programului de asfaltare a strazilor si trotuarelor	24,2	19,7	9,3	17,73
Continuarea programului locuinte ieftine pentru tineri	16	19,5	10,5	15,33
Continuarea acordarii de pachete pentru pensionari si persoane defavorizate	9,8	21,2	14,6	15,20
Dezvoltarea zonei peninsulare	4,1	9	17,9	10,33



Această excludere permite o imagine mai clară a opțiunilor constanțenilor. Cu o singură excepție, *dezvoltarea zonei peninsulare*, toate celelalte domenii selectate pentru prelucrarea analitică s-au aflat între primele opțiuni, la două locuri din trei.

*Dezvoltarea zonei peninsulare*, cu toate că a obținut pentru locul trei cel mai mare procent, nu poate fi clasificată în categoria priorități datorită procentului general mic obținut, generat de scorurile foarte mici înregistrate la locul I și II.

În prioritățile constanțenilor, domeniul *Cresterea sigurantei cetatenilor prin infiintarea politiei locale* este cel mai important, urmat de *Continuarea programului de asfaltare a strazilor si trotuarelor*.

*Continuarea programului locuinte ieftine pentru tineri si Continuarea acordarii de pachete pentru pensionari si persoane defavorizate* se afla la egalitate (din punct de vedere al mediei), dar cel de-al doilea domeniu a obținut poziții mai bune in cadrul locurilor 2 și 3 (optiunea 1, respectiv 2).

Tabelul următor prezintă primele trei opțiuni în cadrul celor trei locuri, în funcție de grupe de vârstă și gen biologic.



Tabelul nr. 3.

Cresterea sigurantei cetatenilor prin infiintarea politiei locale	17,7	28	36,2	18,1	41,8	58,2
Continuarea programului de asfaltare a strazilor si trotuarelor	34,5	20,9	36,1	8,5	61	39
Continuarea programului locuinte ieftine pentru tineri	53,8	23,1	18	5,1	57,3	42,7
Continuarea programului de asfaltare a strazilor si trotuarelor	22,9	24,3	37,5	15,3	38,2	61,8
Continuarea programului locuinte ieftine pentru tineri	38,5	21,6	23,8	16,1	51	49
Continuarea acordarii de pachete pentru pensionari si persoane defavorizate	25,2	18	29,1	27,7	48,4	51,6
Cresterea sigurantei cetatenilor prin infiintarea politiei locale	34,2	19	24	22,8	54,4	45,6
Continuarea acordarii de pachete pentru pensionari si persoane defavorizate	23,4	19,6	39,2	17,8	44,9	45,85
Dezvoltarea zonei peninsulare* )	24,4	26,7	26,8	22,1	48,1	51,9

*\*)nu apare în tabelul următor, deoarece a apărut pe un singur loc*



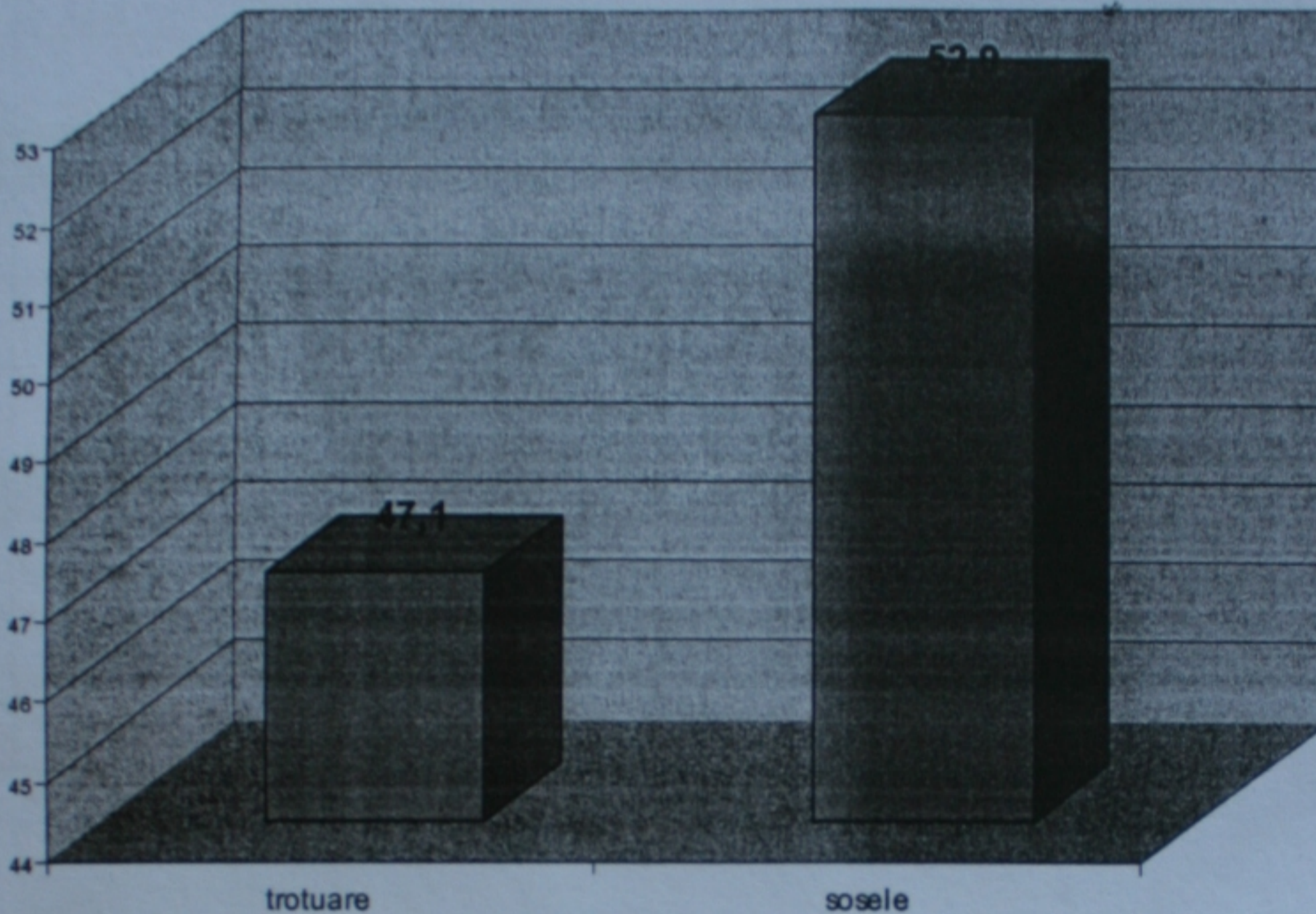
Cresterea sigurantei cetatenilor prin infiintarea politiei locale	25,95	23,5	30,1	20,45	48,1	51,9
Continuarea programului de asfaltare a strazilor si trotuarelor	28,7	22,6	36,8	11,9	49,6	50,4
Continuarea programului locuinte ieftine pentru tineri	46,15	22,35	20,9	10,6	54,15	47,85
Continuarea acordarii de pachete pentru pensionari si persoane defavorizate	24,3	18,8	34,15	22,75	46,65	53,35

Chiar dacă media scorurilor uniformizează diferențele de opinii dintre categoriile de vârstă și sex, luând în calcul modul în care au fost exprimate opțiunile pentru locul I (considerând ca oamenii pun pe primul loc ceea ce îi preocupa în mod deosebit) trebuie să remarcăm faptul că femeile sunt mai preocupate de siguranță iar bărbații de asfaltare și de continuarea programului de locuințe pentru tineri.



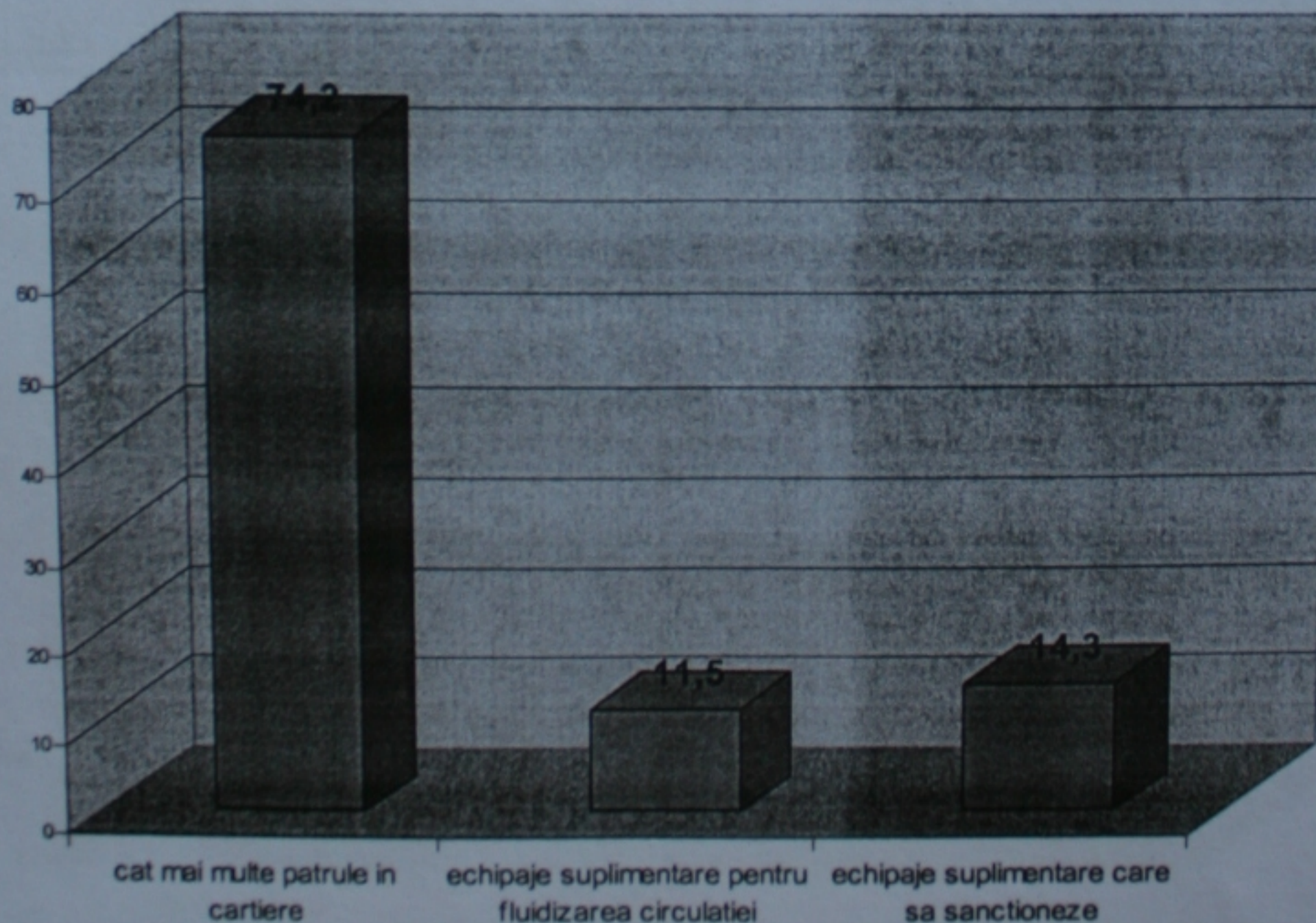
**Q.2. În cadrul programului de asfaltare, ar trebui insistat pe trotuare sau pe sosele?**

In cadrul programului de asfaltare, ar trebui insistat pe



**Q3. Avand in vedere ca anul acesta, conform Legii, se infiinteaza Politia locala, ce ati dori sa faca aceasta in mod special?**

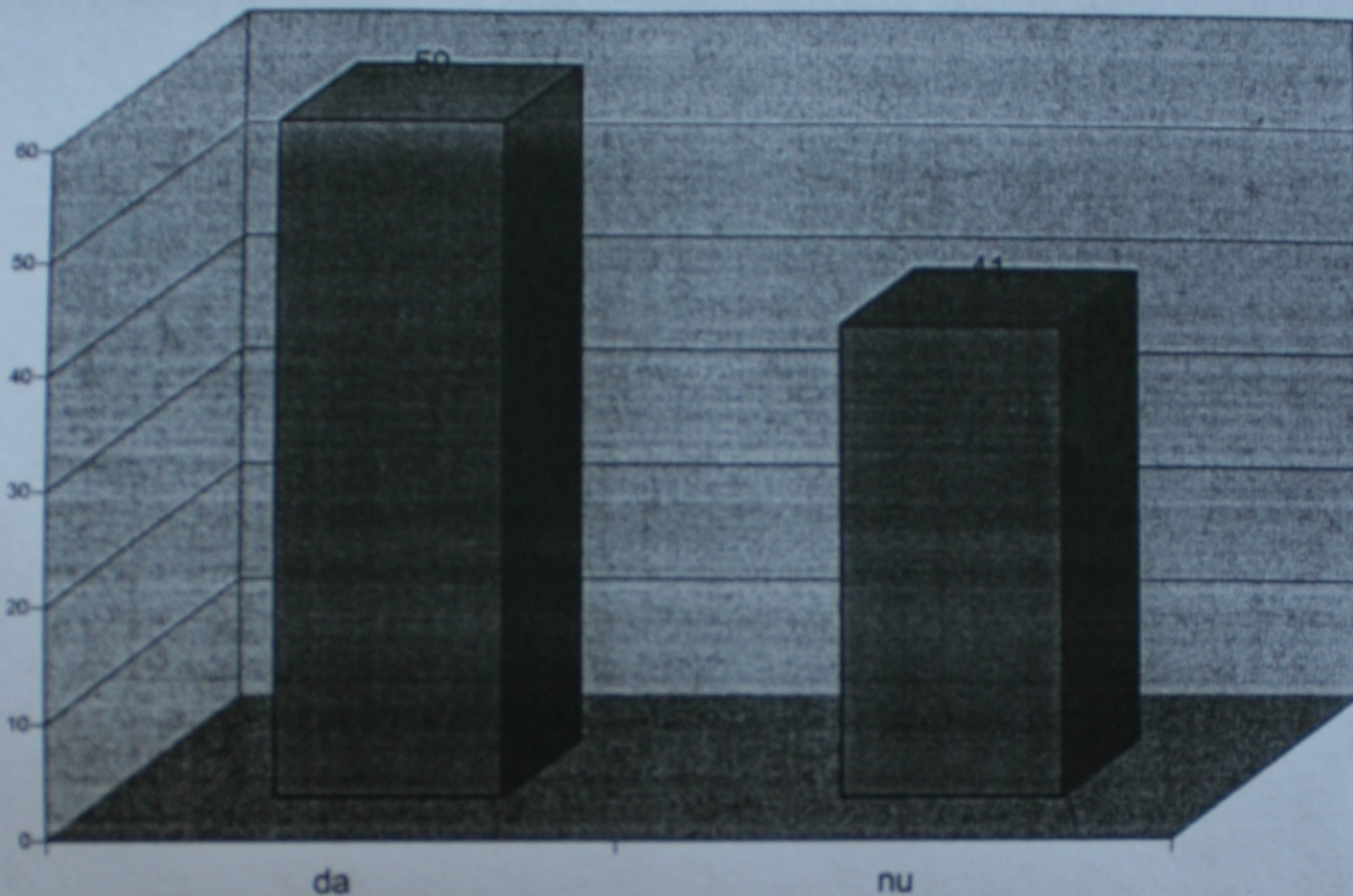
Ce ati dori sa faca Politia locala in mod special?





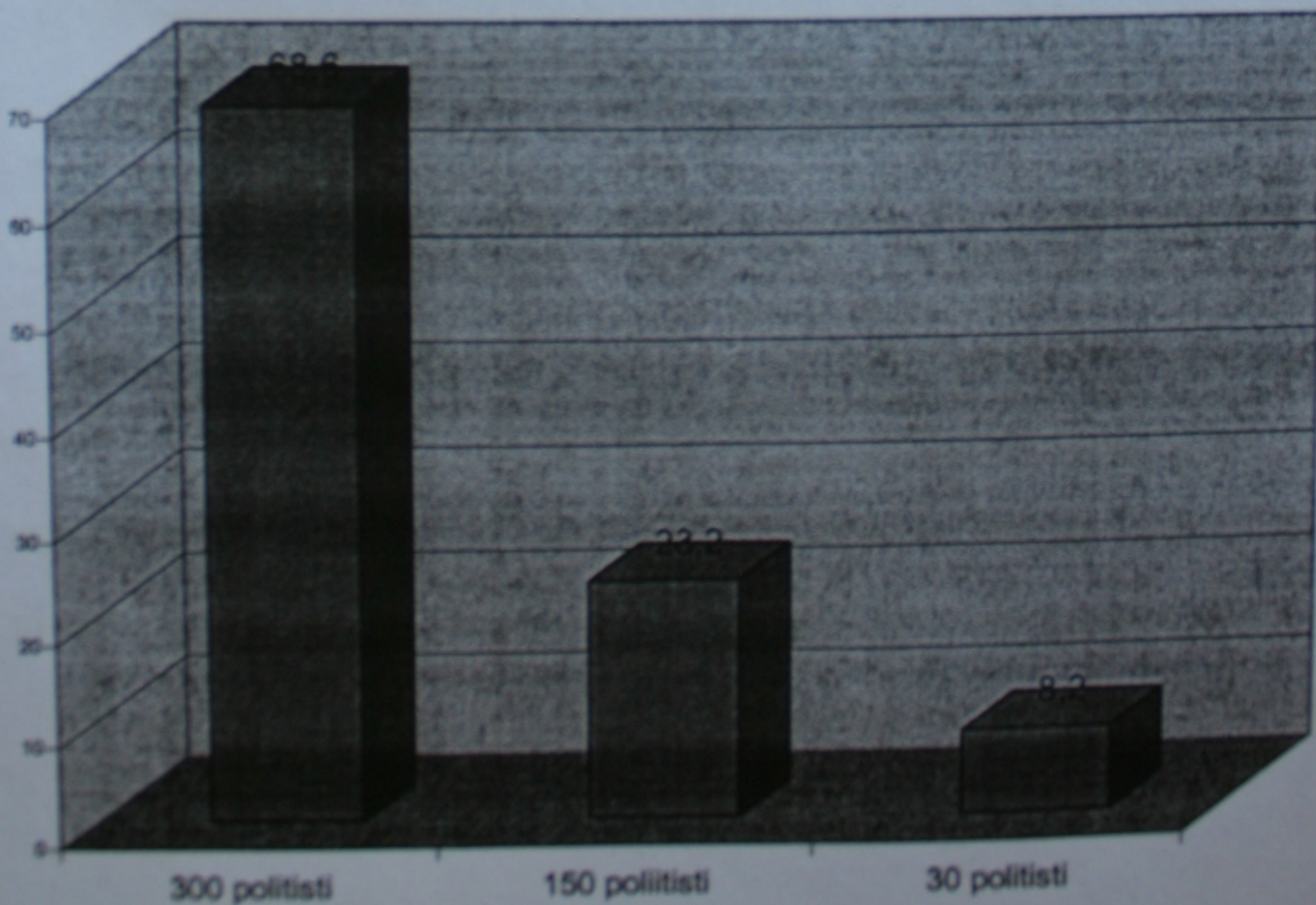
Q.4. Siguranța dumneavoastră și liniștea cartierului ar crește dacă ati avea numărul de telefon al sectoristului?

Siguranța dumneavoastră și liniștea cartierului ar crește dacă ati ști numărul de telefon al sectoristului?



Q.7. Deoarece Poliția locală este plătită integral din bugetul Primăriei Constanța, considerați că ea ar trebui să aibă

Câți polițiști?



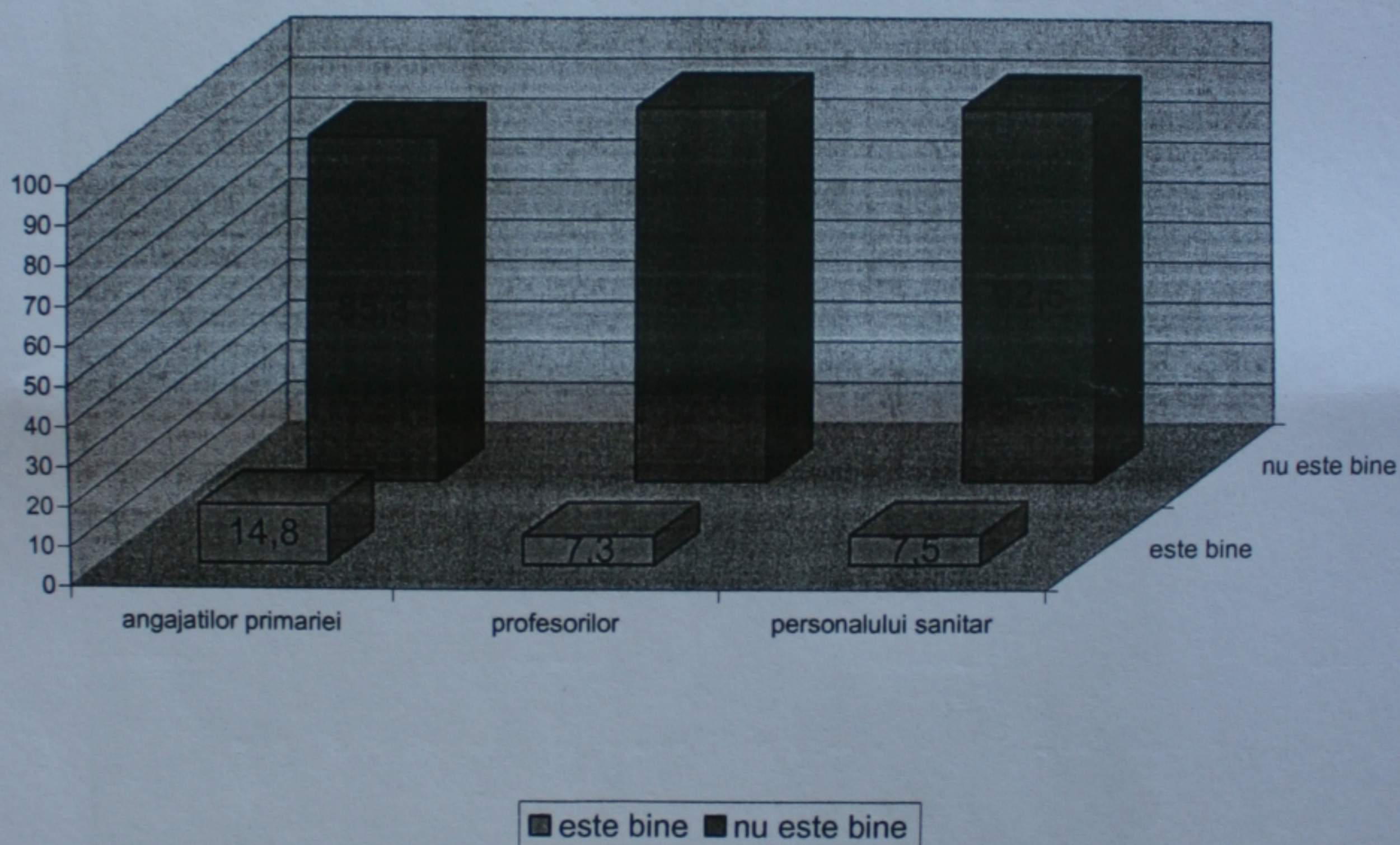


**Q.5. Ce parere aveti despre diminuarea salariilor angajatilor primariei de către Guvernul Boc?**

**Q.8. Ce parere aveti despre diminuarea salariilor profesorilor de către Guvernul Boc?**

**Q.9. Ce parere aveti despre diminuarea salariilor personalului sanitar de către Guvernul Boc?**

### Ce parere aveti despre diminuarea salariilor?

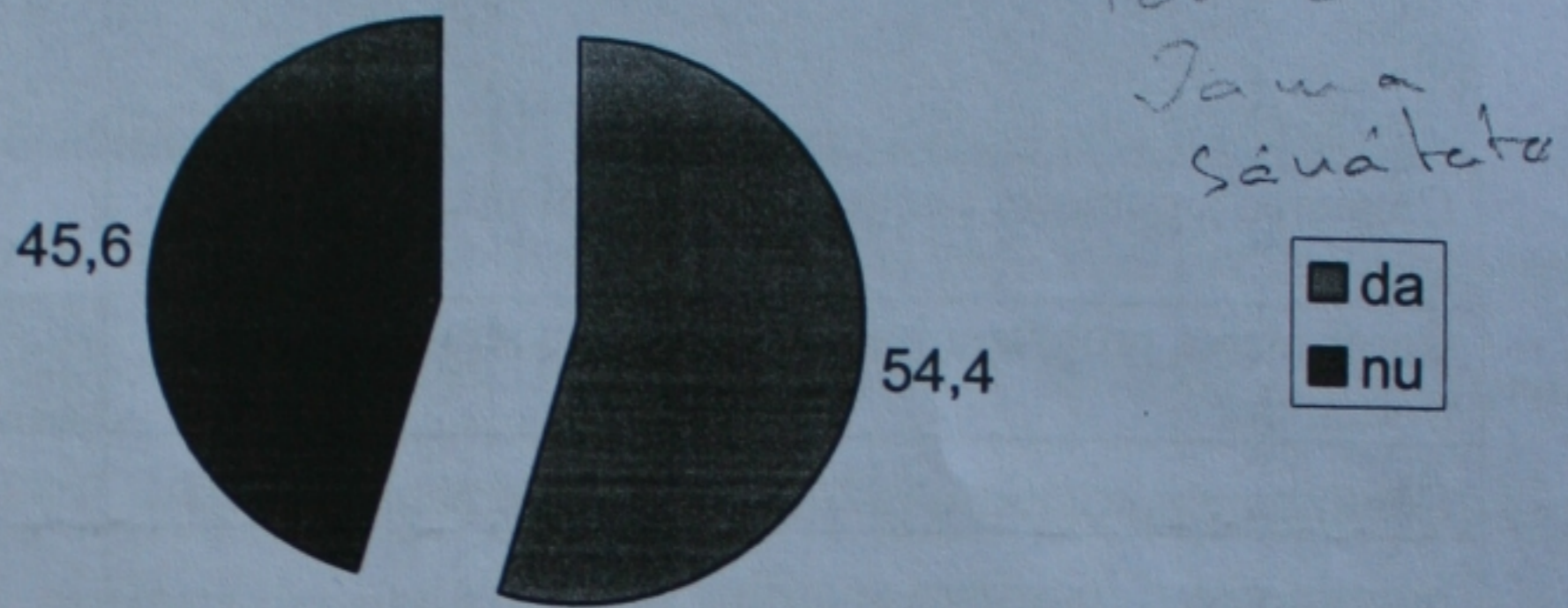


Procentul celor care consideră că este bine că angajaților primariei le-au fost diminuate salariile este dublu față de cel corespunzător celorlalte categorii de angajati, fapt care se corelează cu răspunsurile de la întrebarea **Credeti ca angajatii primăriei iau șpagă?**

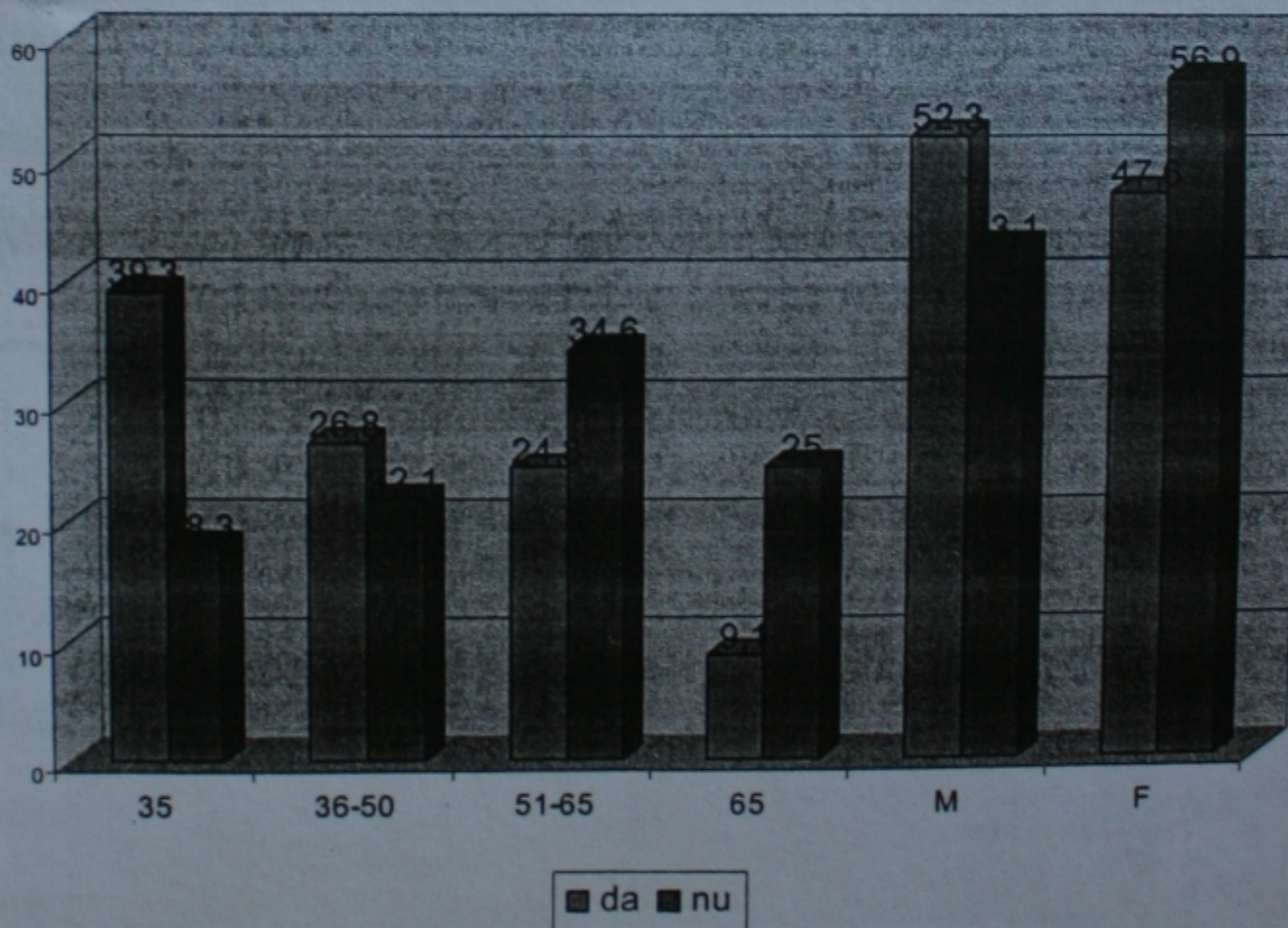


Q6. Credeti ca angajatii primăriei iau șpagă?

Angajatii primariei iau spaga?



Angajatii primariei iau spaga?



Chiar dacă procentul celor care consideră că angajații primăriei iau șpagă este de 54,4% nu poate fi interpretat ca o percepție generală.



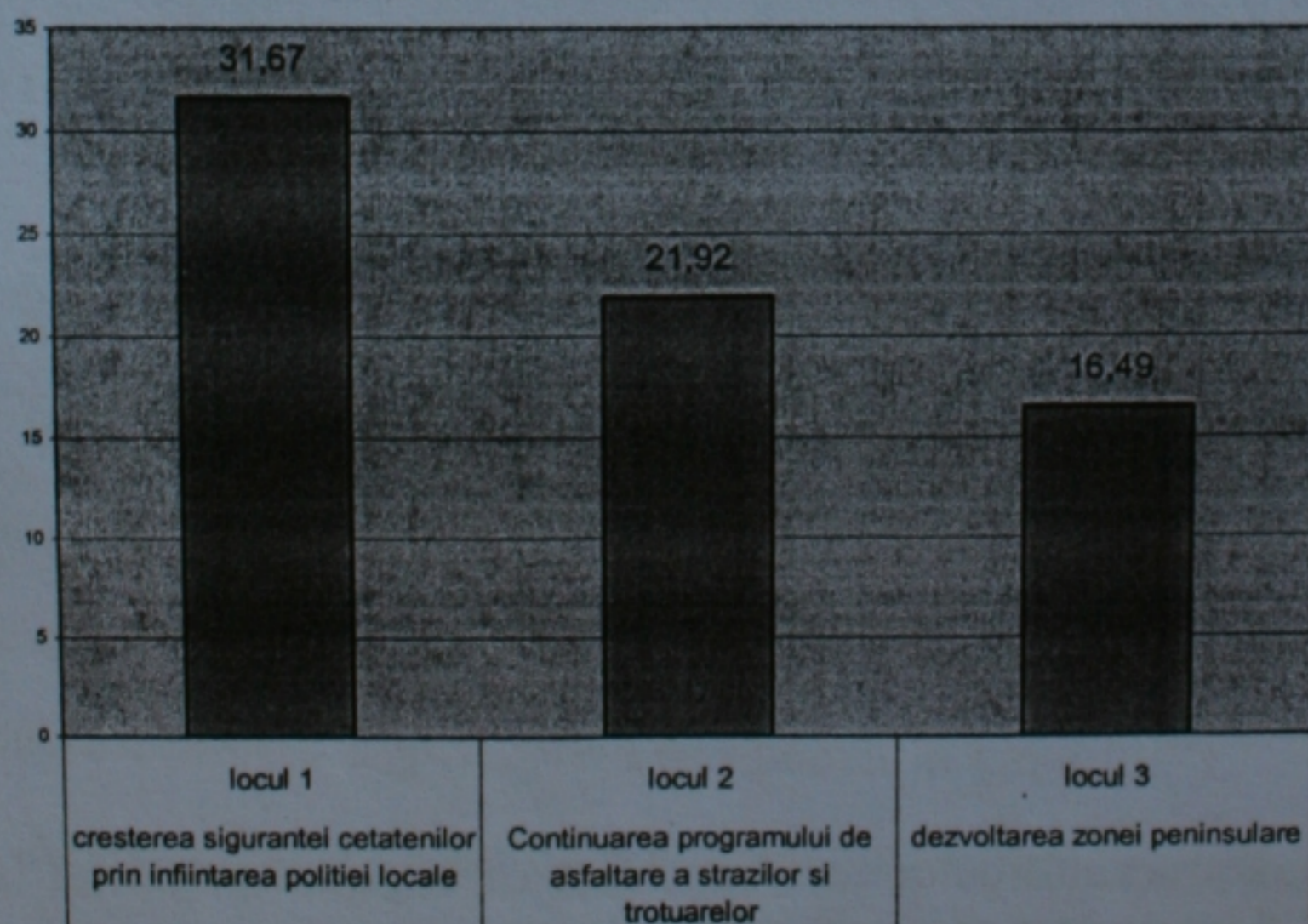
**EȘANTIONUL II\*) – 1825 de subiecți (chestionați on-line)****Caracteristicile lotului**

1. Bărbați 57,75%,
2. Femei 42,25%,
3. media de vârstă 35 de ani

**Q1.** Subiecții au fost rugați să identifice care sunt prioritățile cetățenilor

CATEGORIE	rank	rank	rank	Media
Creșterea siguranței cetățenilor prin înființarea poliției locale	31,67	9,48	9,32	16,82
Continuarea programului de asfaltare a strazilor și trotuarelor	19,07	21,92	5,22	18,96
Continuarea programului locuințe ieftine pentru tineri	8,44	12,6	8,33	9,79
Intretinerea și îngrijirea spațiilor verzi	3,89	10,32	10,32	10,32
Continuarea acordării de pachete pentru pensionari și persoane defavorizate	4,77	11,07	12,99	9,61
Sprijinirea sportului și a echipelor constantene	7,34	2,41	4,93	4,89
Dezvoltarea zonei peninsulare	15,07	15,07	16,49	14,78
Adunarea câinilor vagabonzi	8,93	12,33	13,92	11,73
Mentinerea cluburilor pentru pensionari	0,66	0,66	2,25	1,19
NS	1,86	1,92	1,97	1,92

Figura 1. Ierarhizarea priorităților  
(este ilustrat procentul cel mai mare pentru fiecare loc în parte)



\*)Eșantion neprezentativ, format din tineri (cu o pondere mai mare a bărbaților raportată la populația generală, cu o medie de vârstă 35 de ani, cu grad de instruire mediu și peste, activi)



Interpretând rezultatele pe baza analizei cumulative a primelor trei opțiuni exprimate pentru fiecare loc, ca și la primul eșantion, remarcăm faptul că pe primul loc în prioritățile acestui grup se situează domeniul *Creșterea siguranței cetățenilor prin înființarea politiei locale*, urmat de *Continuarea programului de asfaltare a strazilor și trotuarelor* și de *Dezvoltarea zonei peninsulare*.

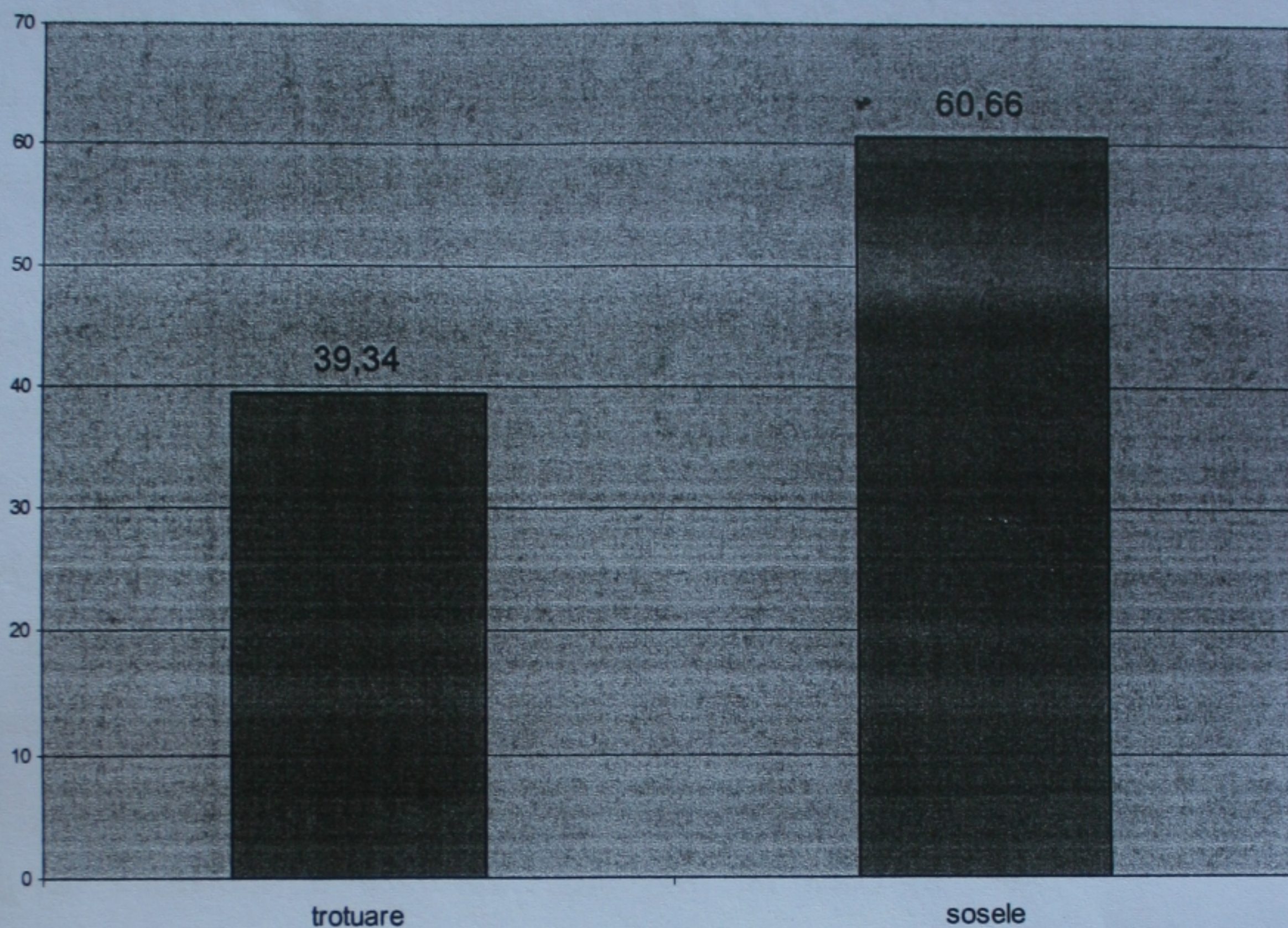
Primele două locuri se suprapun cu rezultatele obținute la eșantionul I, singura diferență întâlnind-o la locul 3. La eșantionul online cu o medie de vârstă de 35 de ani, pe locul 3 al priorităților se află *Dezvoltare azonei peninsulare* (acest domeniu, la primul eșantion, obținuse la locul trei cel mai mare procent – opțiuni provenite de la cei cu vârste până în 45 de ani, dar nu s-a clasificat în categoria priorități datorită procentului general mic obținut, generat de scorurile foarte mici înregistrate la locul I și II).

Dacă în ceea ce privește *Continuarea acordării de pachete pentru pensionari și persoane defavorizate* este evident că acesta nu putea fi prioritar în opțiunile unui grup tânăr, este interesant faptul că domeniul *Continuarea programului locuințe ieftine pentru tineri* a obținut în online scoruri mult mai mici. Acest scor se poate explica pe de o parte prin faptul că eșantionul online are anumite particularități care poate exclud necesitatea unei locuințe pentru membrii grupului, pe de altă parte peste 54% dintre cei din eșantionul I care au considerat ca este o prioritate *Continuarea programului locuințe ieftine pentru tineri* aveau vârste peste 36 de ani. Acest fapt demonstrează eficacitatea campaniei și preocuparea adulților de a avea tinerii o locuință (preocupare izvorată din necesitate și din mentalul românesc: părintele este responsabil pentru copil „până se așează la casa lui”).

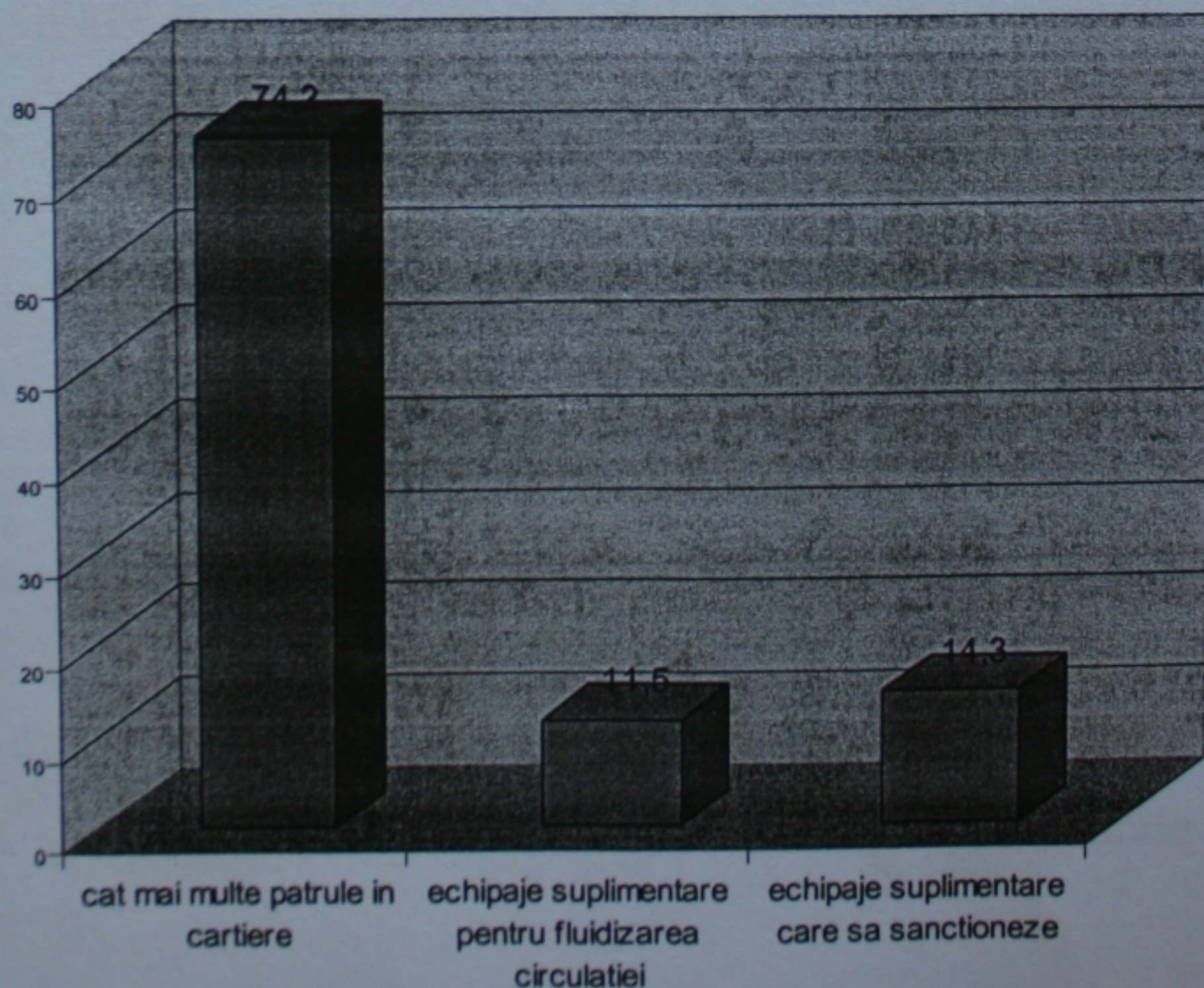
Apare în preocuparea tinerilor *Intretinerea și îngrijirea spațiilor verzi*, cu o pondere semnificativă, fiind a treia opțiune la locurile 2 și 3.



Q.2. În cadrul programului de asfaltare, ar trebui insistat pe trotuare sau pe sosele?



Q3. Avand in vedere ca anul acesta, conform Legii, se infiinteaza Politia locala, ce ati dori sa faca aceasta in mod special?

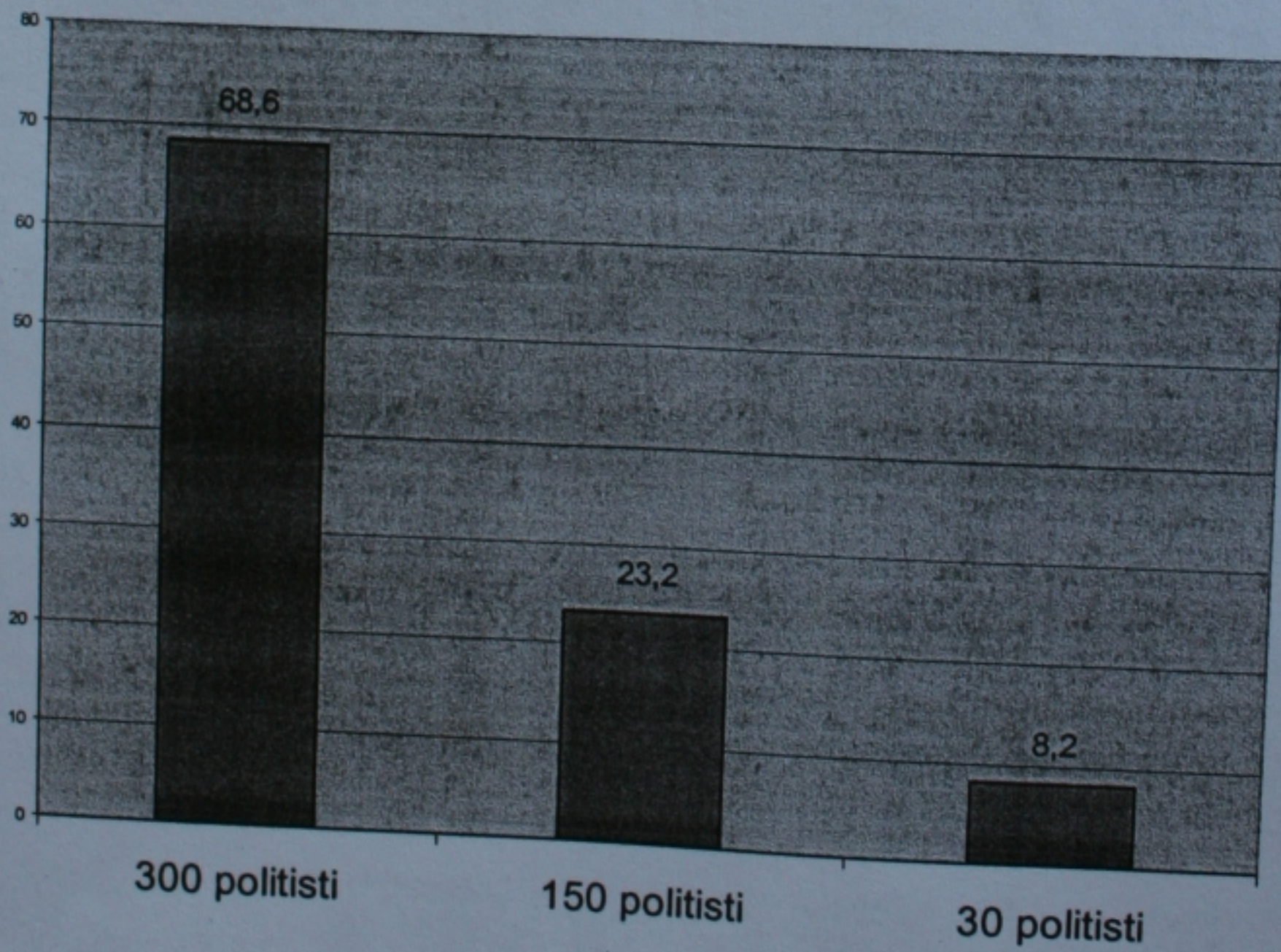




Q.4. Siguranța dumneavoastră și liniștea cartierului ar crește dacă ati avea numărul de telefon al sectoristului?



Q.7. Deoarece Poliția locală este plătită integral din bugetul Primăriei Constanța, considerați ca ea ar trebui să aibă:

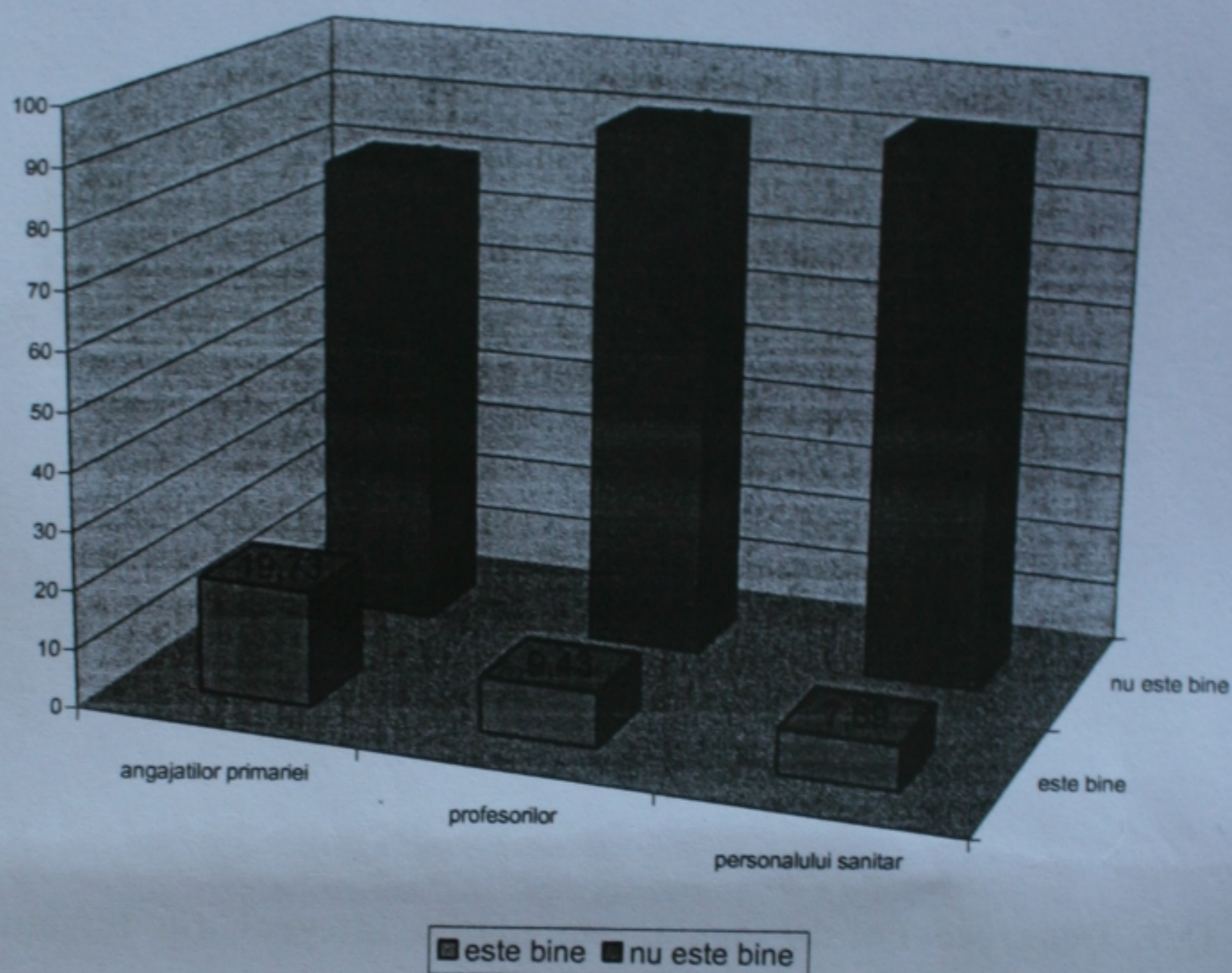




Q.5. Ce parere aveti despre diminuarea salariilor angajatilor primariei de către Guvernul Boc?

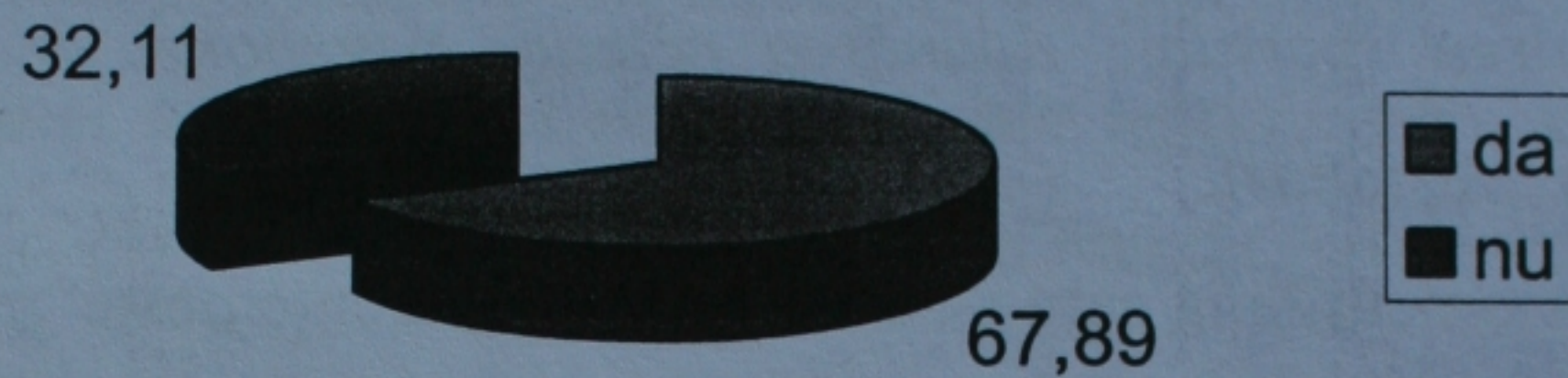
Q.8. Ce parere aveti despre diminuarea salariilor profesorilor de către Guvernul Boc?

Q.9. Ce parere aveti despre diminuarea salariilor personalului sanitar de către Guvernul Boc?





**Q6. Credeti ca angajatii primăriei iau șpagă?**





## CONCLUZII

Analiza comparativă a celor două eșantioane nu evidențiază diferențe semnificative la răspunsurile întrebărilor Q2-Q9.

La întrebarea Q1 nu s-au înregistrat diferențe semnificative la domeniile: *Sprijinirea sportului, Adunarea câinilor vagabonzi. Menținerea cluburilor pentru pensionari.*

Domeniile la care s-au înregistrat diferențe peste gradul de semnificație sunt reprezentate în tabelul următor. Dacă diferențele de scoruri apărute la domeniile de pe pozițiile 2,3 și 4 din tabel sunt justificate prin preocupările diferite ale categoriilor de vârstă, procentul mai mare obținut în eșantionul general decât în cel on-line de domeniul *Continuarea programului locuințe ieftine pentru tineri* se justifică prin eficacitatea campaniei și preocuparea adulților pentru ca tinerii să aibă o locuință proprie

CATEGORII	eșantion on-line tineri	eșantion general reprezentativ
Continuarea programului locuințe ieftine pentru tineri	9,79	15,33
Intretinerea și îngrijirea spațiilor verzi	10,32	6,6
Continuarea acordării de pachete pentru pensionari și persoane defavorizate	9,61	15,2
Dezvoltarea zonei peninsulare	14,78	8,13



Cele două eșantioane au identificat, pe primele două locuri, cu procente aproape similare, pe primele două locuri aceleași domenii. În ceea ce privește locul al treilea au existat diferențe de opinie între cele două eșantioane: eșantionul general a optat pentru *Continuarea acordării de pachete pentru pensionari și persoane defavorizate*, eșantionul on-line (tinerii) pentru *Dezvoltarea zonei peninsulare*. După compararea procentelor obținute, ținând cont și de faptul că eșantionul on-line nu este reprezentativ, din punct de vedere științific, prioritățile constănțenilor pot fi reprezentate astfel:

