



**EVOLUȚIA PRINCIPALILOR INDICATORI STATISTICI AI  
JUDEȚULUI CONSTANȚA  
în perioada ianuarie-noiembrie 2010**

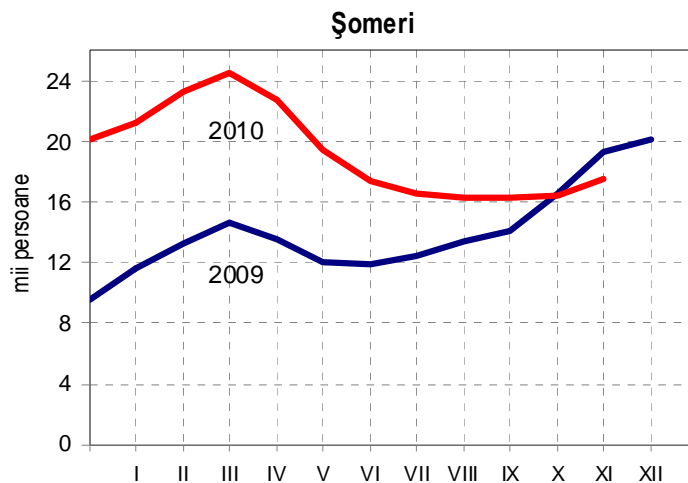
- **Numărul salariaților** din județ, în luna noiembrie 2010, este de 176,7 mii persoane, mai mic cu 616 persoane față de luna octombrie 2010, și cu 11486 persoane față de luna noiembrie 2009.

**Câștigul salarial mediu brut** pe un salariat, în județul Constanța, este în luna noiembrie 2010 de 1889 lei cu 0,7% peste nivelul lunii noiembrie 2009, iar **câștigul salarial mediu net** este de 1370 lei cu 1,1% sub nivelul lunii noiembrie 2009. Luând în calcul rata inflației din ultimele 12 luni, câștigul salarial mediu net este, în termeni reali, mai mic cu 8,2 % în luna noiembrie 2010 față de noiembrie 2009.

- **Numărul turiștilor** sosiți în perioada ianuarie-noiembrie 2010 a fost de 793386 persoane, față de 886981 în aceeași perioadă din anul 2009, înregistrându-se o scădere de 10,6%. Și numărul înnoptărilor scade: 3138,3 mii înnoptări în perioada ianuarie-noiembrie 2010, față de 3729,5 mii înnoptări în aceeași perioadă din 2009.

Turiștii străini, în număr de 46346 persoane în primele unsprezece luni ale anului 2010, sunt cu 2165 persoane mai puțini decât în aceeași perioadă din 2009 și dețin o pondere de 5,8% în totalul turiștilor.

- La sfârșitul lunii noiembrie 2010 sunt înregistrați 17570 **șomeri**, în creștere cu 1072 persoane față de octombrie 2010, dar cu 1786 de persoane mai puțini decât cei înregistrați în luna noiembrie 2009. Din totalul șomerilor, 54,6% sunt femei. Primesc indemnizație de șomaj 12085 persoane, iar 5485 persoane nu primesc nici un fel de ajutor bănesc. Rata șomajului în luna noiembrie 2010 este de 5,6%, față de 6,1% în aceeași lună a anului 2009. Rata șomajului este mai scăzută în județul Constanța decât media pe țară (6,9%).



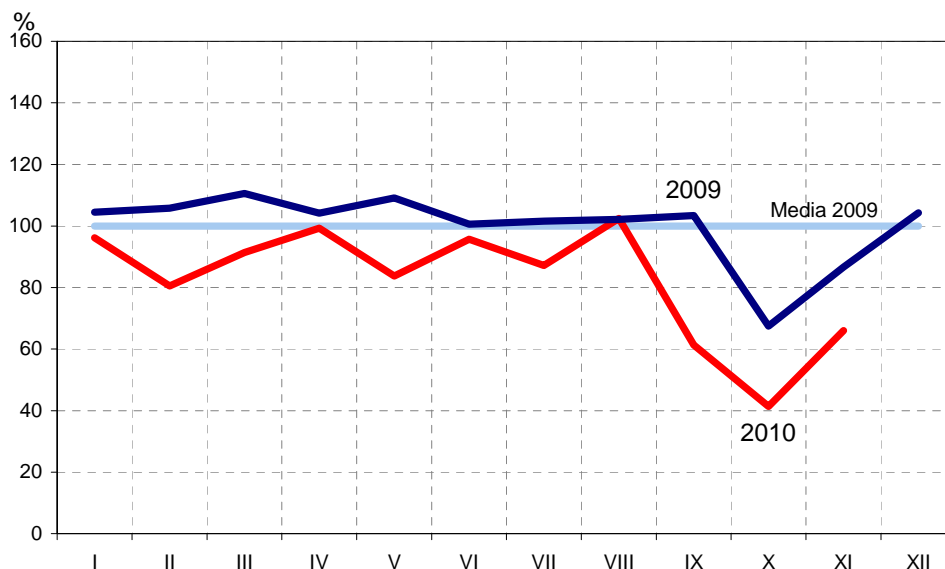
- Numărul mediu al **pensionarilor de asigurări sociale de stat** (fără agricultori) în trimestrul III 2010 este de 135219 persoane, cu o **pensie medie** de 751 lei pe lună. Numărul mediu al pensionarilor de asigurări sociale – **agricultori** este de 10960 persoane, iar pensia medie a acestora în trimestrul III 2010 este 303 lei pe lună.

- În luna noiembrie 2010 **prețurile de consum** sunt cu 7,39% mai mari decât în decembrie 2009. Prețurile de consum au crescut cu 5,65% la mărfurile alimentare, cu 9,16% la mărfurile nealimentare și cu 6,39% la servicii. Rata medie lunară a inflației a fost de 0,7% în primele unsprezece luni ale anului 2010, față de 0,4% în aceeași perioadă din anul 2009.

- În **industrie**, producția a scăzut în primele unsprezece luni al anului 2010 cu 10,3% față de aceeași perioadă din anul 2009.

### Producția industrială

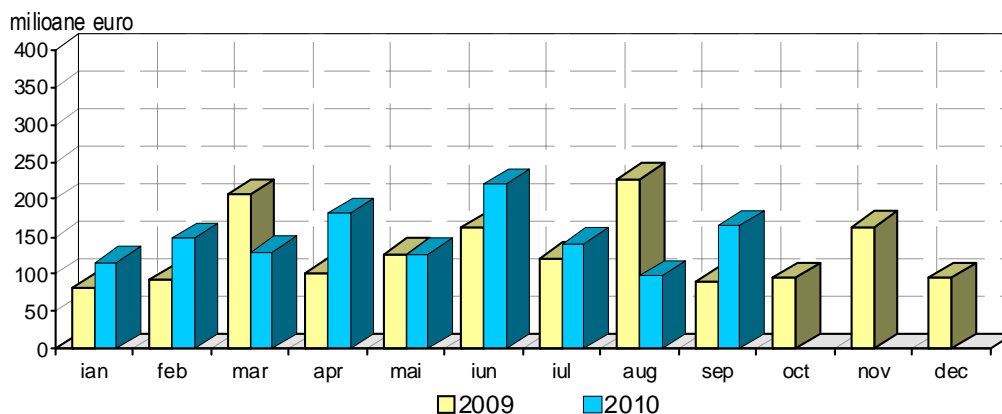
- procente față de media lunară pe 2009 -



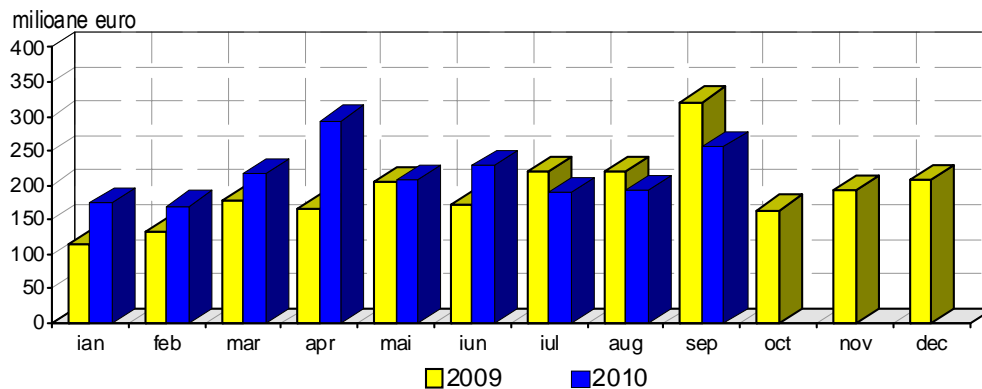
Cifra de afaceri din industrie crește în perioada ianuarie-noiembrie 2010 cu 6,2% față de aceeași perioadă din anul 2009.

- Agenții economici din județul Constanța **au exportat**, în primele nouă luni ale anului 2010, mărfuri în valoare de 1327,3 milioane euro și **au importat** mărfuri în valoare de 1931,9 milioane euro (exportul este exprimat în prețuri FOB, iar importul în prețuri CIF). În structură, în această perioadă predomină produsele din grupa „combustibili și uleiuri minerale” atât la export, cu 42,3% (produse petroliere), cât și la import, cu 62,7% (petrol și, în cantități mai mici, produse petroliere). De asemenea, la export ponderi importante mai dețin produsele din grupa „vapoare, nave și structuri plutitoare” (23,0%) și produsele din grupa „fontă, fier și oțel” (14,1%), iar la import produsele din grupa „mașini și aparate, echipamente electrice, aparate de înregistrat sau de reprodus sunetul și imaginile”(11,2%), precum și produsele din grupa „metale comune și articole din acestea” (6,3%). Față de perioada ianuarie-septembrie 2009, **exportul** a crescut cu 9,7%, iar **importul** cu 12,1%.

### Export

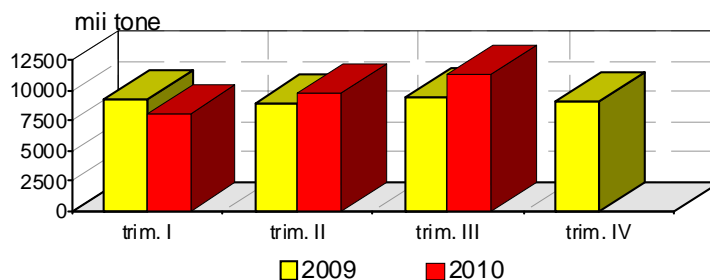


### Import



- **Traficul de mărfuri prin portul Constanța** însumează 29,3 milioane tone în perioada ianuarie-septembrie 2010 și este cu 5,6% mai mare decât în aceeași perioadă 2009.

**Traficul de mărfuri prin portul Constanța**



- **Traficul prin Canalul Dunăre - Marea Neagră**, în volum de 8,9 milioane tone mărfuri în perioada ianuarie-septembrie 2010, a crescut cu 33,2% față de aceeași perioadă din anul 2009. A crescut și numărul total al navelor tranzitate cu 11,5%, iar numărul navelor străine care au traversat canalul cu 16,0%.

- În perioada ianuarie-septembrie 2010 au fost construite 2118 **locuințe**, cu 277 mai puține decât în aceeași perioadă din 2009.