

**EVOLUȚIA PRINCIPALILOR INDICATORI STATISTICI AI  
JUDEȚULUI CONSTANȚA  
în semestrul I 2010**

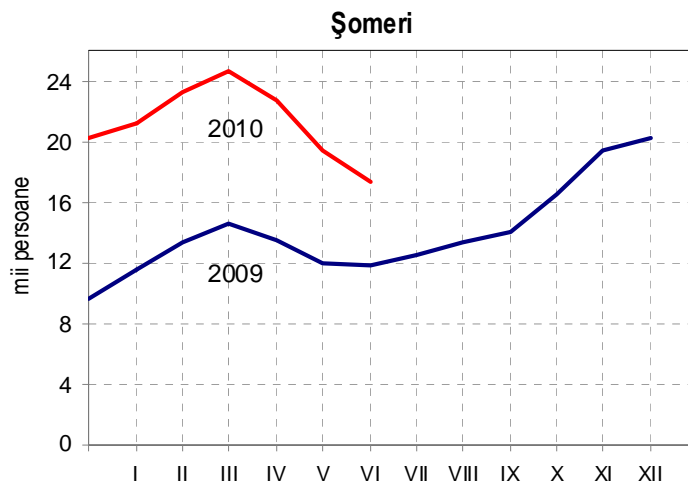
- **Numărul salariaților** din județ, în luna iunie 2010, este de 179,5 mii persoane, mai mic cu 517 persoane față de luna mai 2010, și cu 16211 persoane față de luna iunie 2009. **Câștigul salarial mediu brut** pe un salariat, în județul Constanța, este în luna iunie 2010 de 1926 lei, iar **câștigul salarial mediu net** este de 1405 lei, cu 6,6% și respectiv cu 6,0% peste nivelul lunii iunie 2009. Luând în calcul rata inflației din ultimele 12 luni, câștigul salarial mediu net este, în termeni reali, mai mare cu 1,5 % în luna iunie 2010 față de iunie 2009.

- **Numărul turiștilor** sosiți în primul semestru al anului 2010 a fost de 202595 persoane, față de 247143 în aceeași perioadă din anul 2009, înregistrându-se o scădere de 18,0%. Și numărul înnoptărilor scade: 726,0 mii înnoptări în semestrul I 2010, față de 824,9 mii înnoptări în aceeași perioadă din 2009.

Turiștii străini, în număr de 17834 persoane în semestrul I 2010, sunt cu 3214 persoane mai puțini decât în aceeași perioadă din 2009 și dețin o pondere de 8,8% în totalul turiștilor.

În luna iunie 2010 s-au înregistrat 103265 turiști sosiți, față de 132989 în aceeași lună a anului trecut.

- La sfârșitul lunii iunie 2010 sunt înregistrați 17362 **șomeri**, în scădere cu 2156 persoane față de mai 2010, dar cu 46,3% mai mulți decât cei înregistrați în luna iunie 2009. Din totalul șomerilor, 47,9% sunt femei. Primesc indemnizație de șomaj 11675 persoane, iar 5687 persoane nu primesc nici un fel de ajutor bănesc. Rata șomajului în luna iunie 2010 este de 5,4%, față de 3,7% în aceeași lună a anului 2009. Rata șomajului este mai scăzută în județul Constanța decât media pe țară (7,4%).



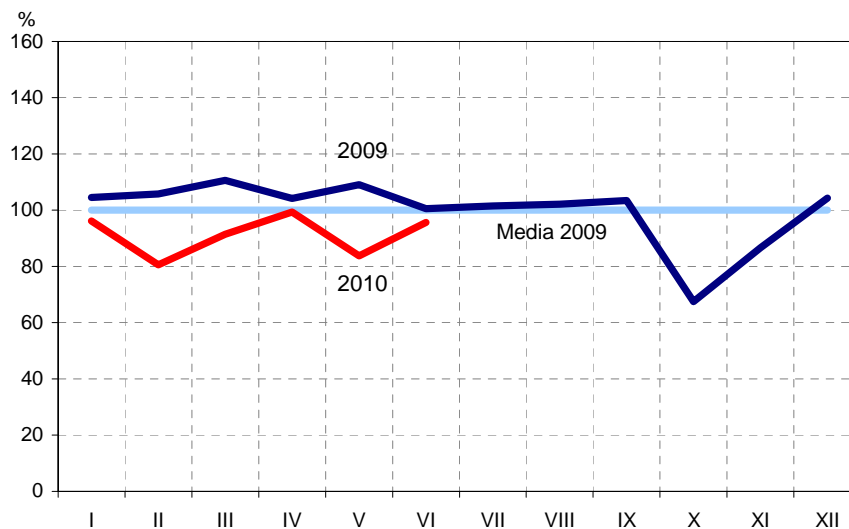
- Numărul mediu al **pensionarilor de asigurări sociale de stat** (fără agricultori) în trimestrul I 2010 este de 134468 persoane, cu o **pensie medie** de 741 lei pe lună. Din aceștia, 56563 persoane (42,1%) sunt pensionari cu **vechime integrală** în muncă, pensia medie lunară a acestora în trimestrul I fiind de 1003 lei. Numărul mediu al pensionarilor de asigurări sociale – **agricultori** este de 11569 persoane, iar pensia medie a acestora în trimestrul I 2010 este 302 lei pe lună.

- În luna iunie 2010 **prețurile de consum** sunt cu 2,77% mai mari decât în decembrie 2009. Prețurile de consum au crescut cu 0,71% la mărfurile alimentare, cu 4,80% la mărfurile nealimentare și cu 1,79% la servicii. Rata medie lunară a inflației a fost de 0,5% în primele șase luni ale anului 2010, la fel ca în aceeași perioadă din anul 2009.

- În **industrie**, producția a scăzut în primul semestru al anului 2010 cu 7,7% față de aceeași perioadă din anul 2009.

### Producția industrială

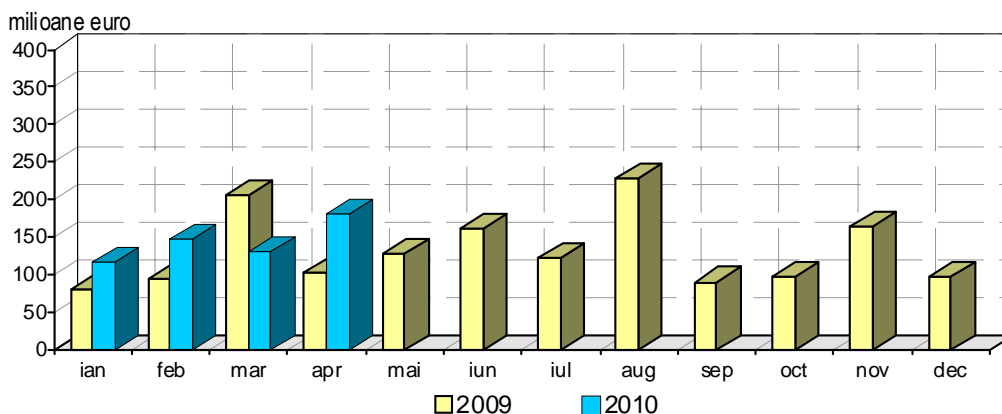
- procente față de media lunară pe 2009 -



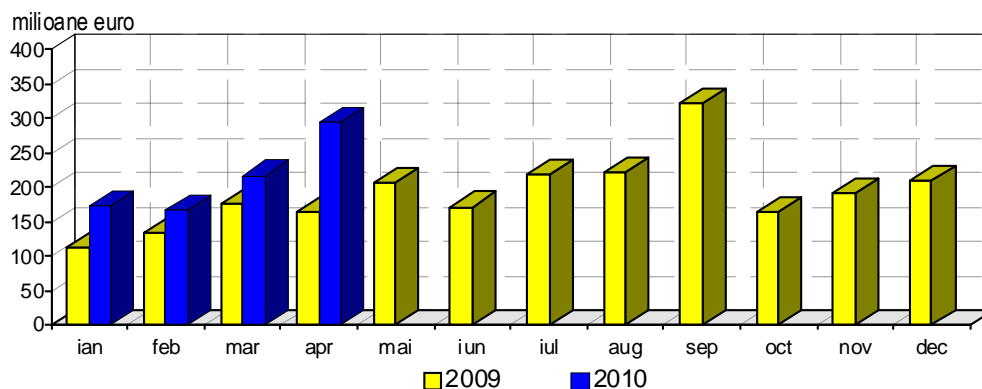
Cifra de afaceri din industrie crește în semestrul I 2010 cu 13,0% față de aceeași perioadă din anul 2009.

- Agenții economici din județul Constanța **au exportat**, în primele patru luni ale anului 2010, mărfuri în valoare de 576,8 milioane euro și **au importat** mărfuri în valoare de 854,5 milioane euro (exportul este exprimat în prețuri FOB, iar importul în prețuri CIF). În structură, în această perioadă predomină produsele din grupa „combustibili și uleiuri minerale” atât la export, cu 47,9% (produse petroliere), cât și la import, cu 67,6% (petrol și, în cantități mai mici, produse petroliere). De asemenea, la export ponderi importante mai dețin produsele din grupa „vapoare, nave și structuri plutitoare” (21,5%) și produsele din grupa „fontă, fier și oțel” (11,5%), iar la import produsele din grupa „mașini și aparate, echipamente electrice, aparate de înregistrat sau de reprodus sunetul și imaginile”(12,1%), precum și produsele din grupa „metale comune și articole din acestea” (6,1%). Față de perioada ianuarie-aprilie 2009, **exportul** a crescut cu 19,7%, iar **importul** cu 45,3%.

### Export

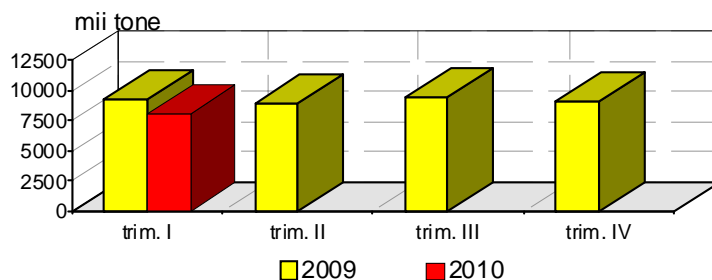


### Import



- **Traficul de mărfuri prin portul Constanța** însumează 8,1 milioane tone în trimestrul I 2010 și este cu 12,1% mai mic decât în trimestrul I 2009.

**Traficul de mărfuri prin portul Constanța**



- **Traficul prin Canalul Dunăre - Marea Neagră**, în volum de 2,1 milioane tone mărfuri în primul trimestru al anului 2010, a scăzut cu 15,6% față de aceeași perioadă din anul 2009. A scăzut și numărul total al navelor tranzitate cu 25,8%, iar numărul navelor străine care au traversat canalul cu 10,3%.

- În trimestrul I 2010 au fost construite 454 **locuințe**, cu 257 mai puține decât în trimestrul I 2009.