

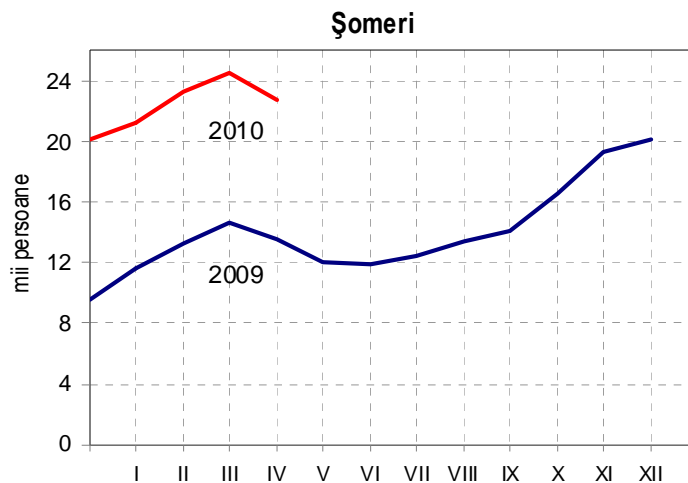
**EVOLUȚIA PRINCIPALILOR INDICATORI STATISTICI AI
JUDEȚULUI CONSTANȚA
în perioada ianuarie-aprilie 2010**

- **Numărul salariaților** din județ, în luna aprilie 2010, este de 180,5 mii persoane, mai mic cu 472 persoane față de luna martie 2010, și cu 18069 persoane față de luna aprilie 2009. **Câștigul salarial mediu brut** pe un salariat, în județul Constanța, este în luna aprilie 2010 de 1927 lei, iar **câștigul salarial mediu net** este de 1407 lei, cu 1,8% și respectiv cu 1,3% peste nivelul lunii aprilie 2009. Luând în calcul rata inflației din ultimele 12 luni, câștigul salarial mediu net este, în termeni reali, mai mic cu 2,9% în luna aprilie 2010 față de aprilie 2009.

- **Numărul turiștilor** sosiți în primele patru luni ale anului 2010 a fost de 58070 persoane, față de 64306 în aceeași perioadă din anul 2009, înregistrându-se o scădere de 9,7%. Și numărul înnoptărilor scade: 139,0 mii înnoptări în perioada ianuarie-aprilie 2010, față de 139,7 mii înnoptări în perioada ianuarie-aprilie 2009.

Turiștii străini, în număr de 7272 persoane în perioada ianuarie-aprilie 2010, sunt cu 1407 persoane mai puțini decât în aceeași perioadă din 2009 și dețin o pondere de 12,5% în totalul turiștilor.

- La sfârșitul lunii aprilie 2010 sunt înregistrați 22787 **șomeri**, în scădere cu 1806 persoane față de martie 2010, dar de 1,7 ori mai mulți decât cei înregistrați în luna aprilie 2009. Din totalul șomerilor, 49,7% sunt femei. Primesc indemnizație de șomaj 15516 persoane, iar 7271 persoane nu primesc nici un fel de ajutor bănesc. Rata șomajului în luna aprilie 2010 este de 7,2%, față de 4,3% în aceeași lună a anului 2009. Rata șomajului este mai scăzută în județul Constanța decât media pe țară (8,1%).



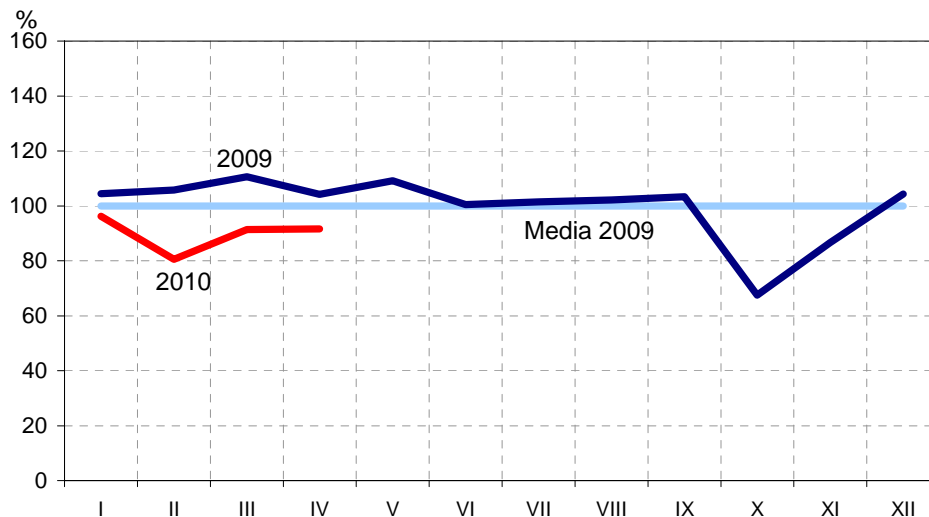
- Numărul mediu al **pensionarilor de asigurări sociale de stat** (fără agricultori) în trimestrul I 2010 este de 134468 persoane, cu o **pensie medie** de 741 lei pe lună. Din aceștia, 56563 persoane (42,1%) sunt pensionari cu **vechime integrală** în muncă, pensia medie lunară a acestora în trimestrul I fiind de 1003 lei. Numărul mediu al pensionarilor de asigurări sociale – **agricultori** este de 11569 persoane, iar pensia medie a acestora în trimestrul I 2010 este 302 lei pe lună.

- În luna aprilie 2010 **prețurile de consum** sunt cu 2,46% mai mari decât în decembrie 2009. Prețurile de consum au crescut cu 0,86% la mărfurile alimentare, cu 4,42% la mărfurile nealimentare și cu 0,74% la servicii. Rata medie lunară a inflației a fost de 0,6% în primele patru luni ale anului 2010, față de 0,7 % în aceeași perioadă din anul 2009.

- În **industrie**, producția a scăzut în primele patru luni ale anului 2010 cu 9,8% față de aceeași perioadă din anul 2009.

Producția industrială

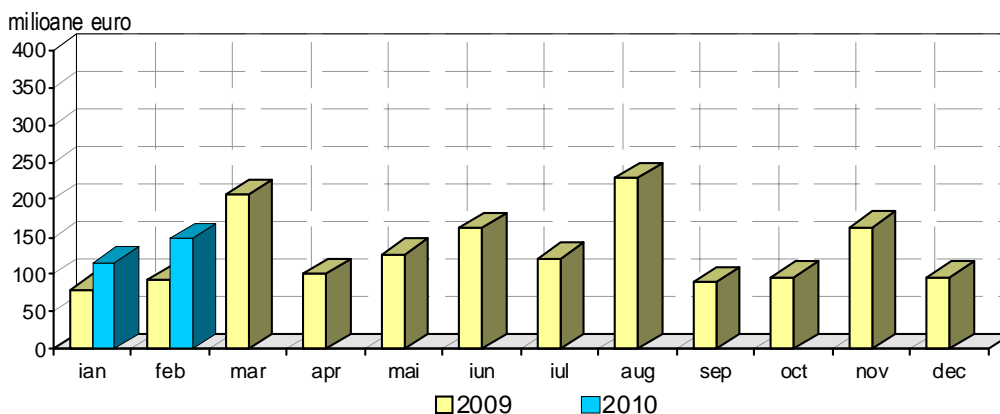
- procente față de media lunară pe 2009 -



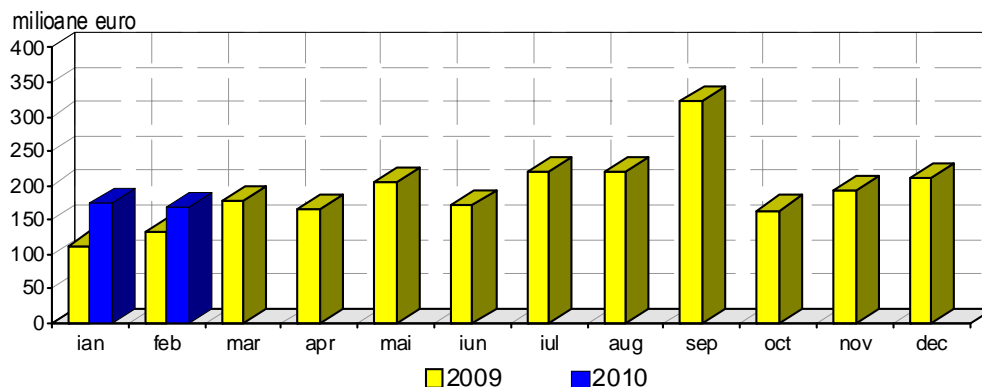
Cifra de afaceri din industrie crește în perioada ianuarie-aprilie 2010 cu 11,9% față de aceeași perioadă din anul 2009.

- Agenții economici din județul Constanța **au exportat**, în primele două luni ale anului 2010, mărfuri în valoare de 264,0 milioane euro și **au importat** mărfuri în valoare de 341,9 milioane euro (exportul este exprimat în prețuri FOB, iar importul în prețuri CIF). În structură, în această perioadă predomină produsele din grupa „combustibili și uleiuri minerale” atât la export, cu 51,2% (produse petroliere), cât și la import, cu 68,7% (petrol și, în cantități mai mici, produse petroliere). De asemenea, la export ponderi importante mai dețin navele maritime (27,9%) și produsele din grupa „fontă, fier și oțel” (5,9%), iar la import produsele din grupa „mașini și aparate, echipamente electrice, aparate de înregistrat sau de reprodus sunetul și imaginile”(11,0%), precum și produsele din grupa „produse ale industriei chimice” (5,9%). Față de perioada ianuarie-februarie 2009, **exportul** a crescut cu 52,2%, iar **importul** cu 39,1%.

Export

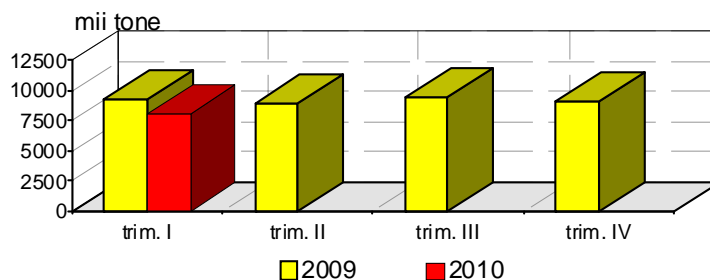


Import



- **Traficul de mărfuri prin portul Constanța** însumează 8,1 milioane tone în trimestrul I 2010 și este cu 12,1% mai mic decât în trimestrul I 2009.

Traficul de mărfuri prin portul Constanța



- **Traficul prin Canalul Dunăre - Marea Neagră**, în volum de 2,1 milioane tone mărfuri în primul trimestru al anului 2010, a scăzut cu 15,6% față de aceeași perioadă din anul 2009. A scăzut și numărul total al navelor tranzitate cu 25,8%, iar numărul navelor străine care au traversat canalul cu 10,3%.

- În trimestrul I 2010 au fost construite 454 **locuințe**, cu 257 mai puține decât în trimestrul I 2009.