

Dr. R. I. CĂLINESCU
PROFESOR



cutreerând
dobrogea
meridională

EDITURA ADEVĂRUL S. A.
www.ziuaconstanta.ro

Dr. R. I. CĂLINESCU
PROFESOR

CUTREERÂND DOBROGEA MERIDIONALĂ

Muzeul Dobrogi. Stațiunea Zoologică. Tătarii.
Sfepa Dobrogi. Iaila și Surtuchiol. Bolata și
Capul Callacra. Focle. Rechinii. Spre Cavarua.
Cămilele.

92

EDITURA ADEVÉRUL S. A. — BUCUREȘTI

www.ziuaconstanta.ro

*Primului geograf al României,
D-lui Profesor S. MEHEDINȚI,
Membru al Academiei Române*

*D-lui Prof. A. P. BÂSNOȘEANU,
Președinte al Societății Natura-
liștilor din România*

*D-lui IOAN BRATU, Profesor
al Măriei Sale Marele Voevod
Mihai de Alba Iulia, Director ge-
neral al învățământului secundar.*

IN LOC DE PREFAȚĂ

În vara anului 1935 am întreprins o călătorie de studii pe litoralul dobrogean al Mării Negre — și anume dela Constanța la Ecrene.

Impresiile și observațiile culese cu această ocazie, au format subiectul a zece reportaje, ce s'au publicat în ziarul „Dimineața”.

În descrierile mele am stăruit mai mult asupra lucrurilor puțin sau de loc cunoscute marelui public cetitor.

În speranța că aceste reportaje umplu un gol oarecare în literatura noastră turistică, destul de sărăcăcioasă, servind în acelaș timp și ca potrivite lecturi geografice și științifice pentru școlarii noștri, conform recomandărilor programei analitice în vigoare, — ele se reeditează și în broșură.

Asupra importanței lecturilor geografice și științifice credem că nu e necesar a insista.

Colegii noștri, profesori de Geografie și Științe naturale, cunosc foarte bine valoarea excursiilor și lecturilor auxiliare, pentru complectarea cunoștințelor de clasă ale elevilor.

Deasemenea, fapte dintre cele mai reprobabile, petrecute de curând în lumea școlarilor noștri, sunt exemple prea convingătoare și prea recente de rezultatele la care elevii pot ajunge prin lecturi nepotrivite și neselectionate, — pentru a fi ușor uitate de pedagogii noștri.

Deaceea credem că broșura prezentă va fi binevoitor primită de aceia în mâinile cărora este încredințată educația și cultura tineretului nostru școlăresc.

Dealtfel noi avem speranța că lecturile cuprinse în această broșură, vor interesa nu numai pe școlarii noștri ci și pe marele public cetitor.

Experiența de astă-vară, pe care am făcut-o cu ajutorul unui ziar de mare tiraj, ne-a arătat că există la noi un număr destul de mare de persoane, dintre cele mai culte și mai distinse, care aflau atunci, pentru prima dată, de cămilele dela Duranlar, de jocele dela Capul Caliacra și de rechinii din largul Mării Negre.

Ceeace ne face să bănuim că întreprinderea noastră de astă-vară a fost o utilă încercare de popularizare științifică.

Cu atât mai mult cu cât stilul utilizat a fost cu desăvârșire lipsit de orice terminologie științifică, greoaie, inaccesibilă și obositoare, cu care se presară deobicei asemenea lucrări și care mai mult încurcă decât jolosește.

București 12.X.1955.



I. — MUZEUL REGIONAL AL DOBROGII.

Suprapuneri de civilizații. - Originea muzeului.

Secțiile lui. - Biblioteca. - Subvențiile.

Cine vine dinspre gară și se oprește o clipă în piața Ovidiu, adică în centrul orașului Constanța, are dintr'o singură privire o imagine completă a întregii provincii dobrogene și viziunea tuturor civilizațiilor sale suprapuse: la mijloc se ridică sobră statuia lui Ovidiu, ce ne amintește de stăpânirea romană; la oarecare distanță, în spatele statuei, se profilează impunătoare și sveltă, marea moschee a orașului, ce ne aduce aminte de stăpânirea vremelnică a turcilor; și în fine, în dreapta se'nalță plină de măreție, acoperind în parte orizontul și linia albastră a mării, Primăria Municipiului Constanța, reprezentând stăpânirea și autoritatea românească în provincia noastră dintre Dunăre și mare.

Trei înfățișări deosebite ale Dobrogei, marcând trei epoce îndepărtate în timp una de alta și care, ca prin minune, stau strânse laolaltă în piața Ovidiu, sub ochii prea adesea indiferenți ai „sezonștilor”!

Așa e toată Dobrogea: ținut de colonizare romană, căpătând mai târziu o puternică coloratură orientală, turcotătărească, ajuns astăzi un imens muzeu de studii și cercetăți, plin de piesele cele mai curioase și mai rare --



Fig. 1. Piața Ovidiu și moscheea din Constanța.

căutând a-și găsi de cincizeci de ani un echilibru în angrenajul statului românesc modern.

Călătorul care dorește să cunoască Dobrogea sau să-și facă măcar o idee despre acest neprețuit colț de pământ românesc, trebuie să înceapă cu Muzeul Regional al Dobrogii, adăpostit în aripa dreaptă a Primăriei orașului Constanța.



Fig. 2. Primăria Constanței. Aripa muzeului regional al Dobrogii.

Originea muzeului.

Idea și primele încercări ale acestui muzeu datează din anul 1910, când s'au strâns cele dintâi piese într'oa clădire din spatele Liceului Mircea cel bătrân, sub supravegherea lui Tocilescu.

În timpul războiului mondial, aceste prime colecții au fost distruse sau luate de armatele bulgare de ocupație.

Muzeul regional al Dobrogii reînviază abia în 1928, când dl. C. Brătescu, Profesor universitar, cu ocazia jubileului Semicentenarului Dobrogii, a aranjat cu ajutorul prietenilor și foștilor săi elevi dela Școala Normală din Constanța, o mică expoziție regională a Dobrogii, cu caracter etnografic și archeologic. Toate piesele expuse

fuseseră date provizoriu, ca împrumut, de către proprietarii lor și ele au fost expuse în pavilionul din fața Cazinoului.

După terminarea serbărilor jubiliare, organizatorul muzeului și prietenii săi, au stăruit ca proprietarii pieselor expuse să le doneze pe acestea Municipiului, în vederea înființării unui muzeu regional permanent al Dobrogii — care s'a și înființat în cursul aceluiaș an, colecțiile depozitându-se în aripa dreaptă a Primăriei.

Ministerul Cultelor și Artelor a consfințit acest aranjament, încredințând colecțiile Primăriei, spre adăpostire și întreținere.

În felul acesta, Muzeul Regional al Dobrogii, inițiativă particulară la început, devine o instituție de Stat.

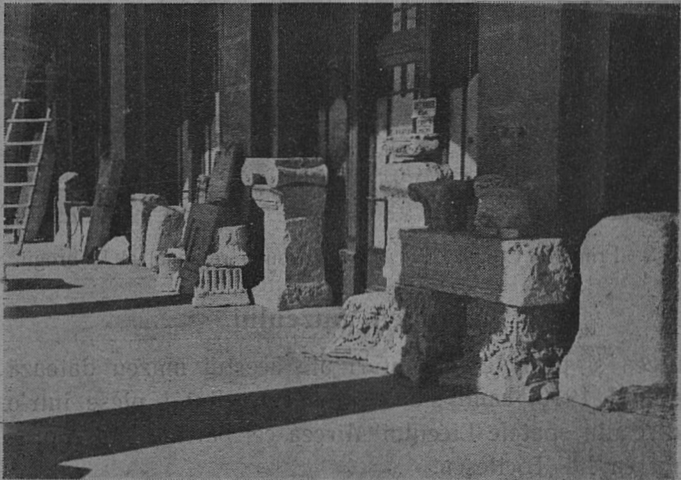


Fig. 3. Fațada muzeului.

Conform statutelor sale, muzeul acesta era destinat să devină un muzeu complet, cu toate secțiile ce pot da o icoană cât mai fidelă asupra provinciei dobrogene.

Iniințat în 1928, a început să funcționeze ca muzeu organizat în 1930. Dar împrejurările au fost de așa natură încât numai după mulți ani de activitate, care

dealtfel au însemnat perioada de colectare și conservare a materialului, directorul muzeului a fost în măsură să procedeze în vara anului 1935 la operația de clasare pe secțiuni a materialului, dând astfel acestui așezământ o organizare cu adevărat științifică.

Secțiunile muzeului.

Deși piesele nu sunt așezate încă pe secțiuni, ceea ce se va face desigur într'un viitor apropiat, după originea lor ele aparțin la mai multe grupe.

Grupa cea mai bogat reprezentată este cea de *Arheologie* monumentală și epigrafică, la care sunt de adăogat și colecțiile de *ceramică* veche.

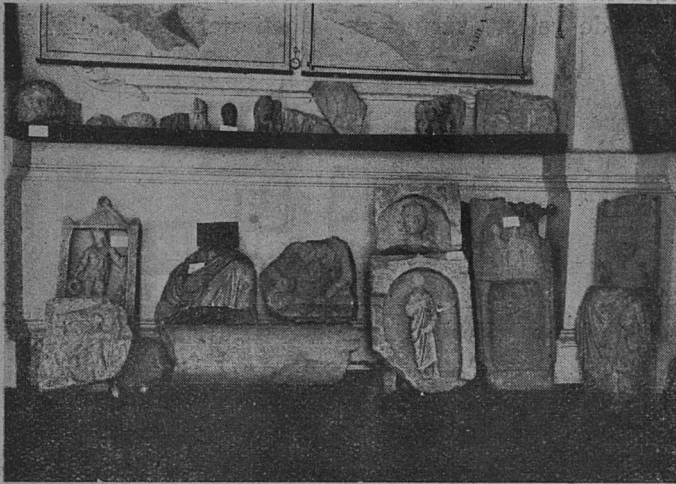


Fig. 4. Statui și bassoreliefuri.

Cele mai numeroase piese din această secțiune sunt lespezile funerare, romane și grecești — ca și câteva din primele veacuri creștine, majoritatea frânturi cu câteva litere, din care se poate întrezări totuși tumultul de viață ce s'a agitat o dată pe aceste plaiuri, peste care s'a lăsat acum liniște deplină.

Afară de pietrele funerare, cu inscripții ce vorbesc de diferiți mari dregători romani înmormântați în Dobrogea, mai găsim aici diferite fragmente din marmoră și calcar, de statui, statuete și figurine (capete, torsuri, busturi, picioare), monumente votive, frize de marmoră, frontoane, capiteluri, coloane, cornișe, plăci de marmoră sau calcar cu basoreliefuri, grupe de animale, plachete de aramă reprezentând împărați romani; apoi amfore de mărimi și forme deosebite, ulcioare, urne funerare, fragmente de vase grecești cu decorațiuni, vase cu meandre, tuburi de lut din vechi conducte de apă (Istria), resturi de oale (cioburi, toarte), opaițe, lămpi și candelice de lut, cele mai multe dela Callatis (Mangalia), numeroase cu ștampile grecești, un cadus pentru ulei sau vin, altare de calcar, vârfuri de săgeți de aramă, din Evul

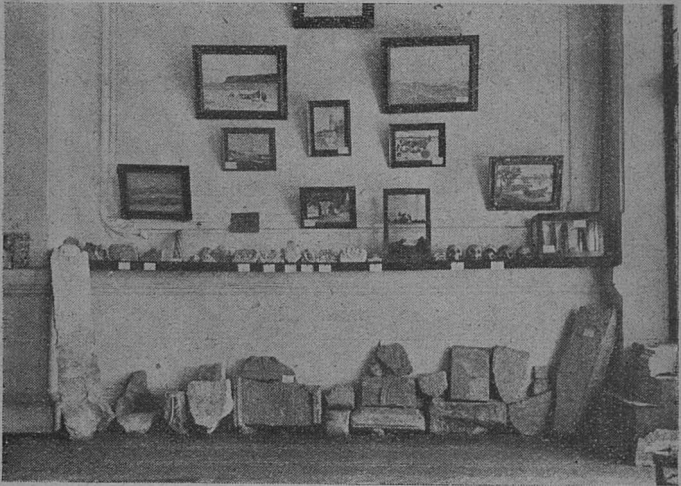


Fig. 5. Inscripții și ornamente.

mediu — iar ceva mai la o parte, miniatura în gips a trofeului dela Adam-Clissi.

Piesele cele mai importante, care au făcut dealtfel și mare vâlvă; sunt însă cele 2 sarcofage, unul de mar-

moră, găsit în vara anului 1933, în marginea oraşului Constanţa, cu ocazia săpării unei şosele; al doilea de calcar cochilifer sarmatic, găsit tot la Constanţa, cu un an mai târziu, cu ocazia clădirii unei case.

Primul sarcofag este considerat de către specialiştii ca o adevărată comoară care, prin proporţiile, calitatea şi valoarea sa întrece cu mult pe toate celelalte piese introduse în muzeu din 1928 încoace.

Acest sarcofag este o piesă interesantă atât prin forma capacului, împodobit cu acrotere colosale, cât şi prin figurile simbolice care sunt reprezentate pe una din laturile sale. După părerea d-lui A. Aziz, Directorul Muzeului de Antichităţi din Istanbul, această formă de sarcofag cu acrotere face tocmai trecerea între grupa de sarcofage a Asiei mici şi aceea a Italiei nordice. Incât se vede că această piesă, aproape unică, prezintă un interes deosebit pentru cercetători.

La început s'a crezut că acest sarcofag ar fi chiar al poetului roman Ovidiu, exilat de împăratul Augustus la Tomis (Constanţa), unde, după cum se ştie, a şi murit. Bănuiala aceasta a făcut foarte multă vâlvă în 1933, când s'a desgropat sarcofagul.

Până acum nu există însă nici un indiciu absolut sigur că acest sarcofag ar fi în adevăr al nefericitului poet roman, ba ceva mai mult, e posibil ca sarcofagul să fie o lucrare ulterioară epocii lui Ovidiu.

Secţia preistorică numără puţine piese dobrogene. Ea cuprinde câteva vitrine cu silixuri din Dobrogea şi Nordul Basarabiei. Tot aici se pot vedea şi câteva resturi de ceramică din Neoliticul târziu, aduse din jud. Hotin. Unele din vârfurile săgeţilor din bronz sunt preistorice, altele din evul mediu.

Secţia numismatică cuprinde numeroase monede, dela cele mai vechi până la cele de azi. Mai observăm aici şi câteva medalii.

Secţia etnografică se căsneşte a reda cât mai bine me-

diul gospodăresc dobrogean prin obiecte specifice regionale. Totuși ea se află încă la început față de bogăția excepțională a materialului ce se poate aduna din Dobrogea. Din această secție putem admira aici câteva unelte pescărești și agricole (de remarcat câteva pluguri de lemn), costume și cusături regionale, românești și turcești ca și patru vitrine de ouă încondeiate, cu motive românești, bulgărești și lipovenesti.

Până în vara anului 1935, muzeul era lipsit de orice piesă demnă de interes din domeniul atât de bogat al *faunei și florei* dobrogene.

Din fericire, în vara anului 1935, directorul muzeului a luat îmbucurătoarea inițiativă de a se pune și bazele acestei secțiuni de cel mai mare interes atât pentru specialiștii cari vor să se documenteze cât și pentru profanii ce, vizitând muzeul, doresc să-și facă o idee cât de sumară asupra naturii Dobrogii.

Din această epocă muzeul s'a și îmbogățit cu câteva vitrine așezate într'o sală separată, ce adăpostesc împăiate mare parte din păsările Deltei și peste 100 borcane cu animale de-ale Mării Negre.

Ca și secția naturalistă, secția de *Industrie și Produc-tologie* dobrogeană ocupă o sală aparte, cuprinzând numeroase mostre de calcare, granite și porfire dobrogene, fasonate, cioplite și lustruite, dela Iacob-Deal, Turcoaia și Canara; minereuri dela Altân-Tepe; varietăți din esențele de lemn din pădurile Dobrogii, precum și o restrânsă colecție de produse ceramice dobrogene actuale — ca și diferite alte produse ale fabricilor din Dobrogea (de remarcat Fabrica de Cement) — și, înfine, o miniatură în lemn a minei dela Altân-Tepe, proprietate a Creditului minier.

Tot aici mai găsim și o colecție de soluri (de remarcat „terra-rosa” dela Caliacra) și una de fosile, care ar fi de dorit să fie trecută la secția naturalistă.

Pereții sălilor muzeului sunt împodobiți printre rafturi

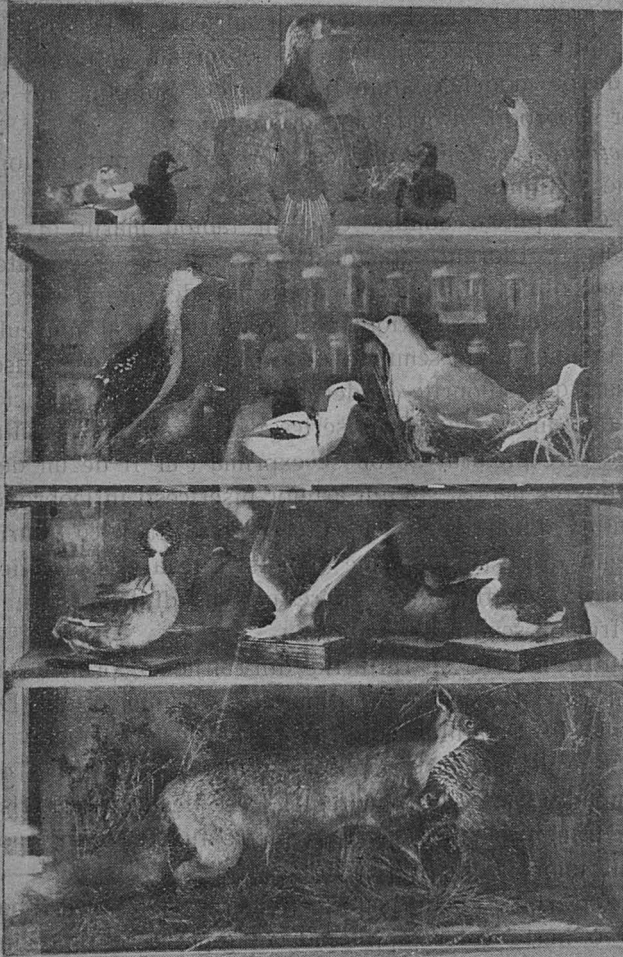


Fig. 6. Vitrină din secțiunea zoologică.

și vitrine cu numeroase hărți geologice și geografice ale Dobrogii, Deltii Dunării, Mării Negre, etc.

Mai observăm și unele hărți etnografice și statistice, harta cultelor în Dobrogea, a școalelor și a mișcării populației în această provincie — ca și câteva diagrame ce ne arată producția minieră și agricolă a Dobrogii pe mai mulți ani. Deasemenea, mai observăm și reproduce-rile de pe modelele aflate în Arhivele Statului, ale ste-melor Dobrogii și județelor dobrogene.

Secțiunea artelor este și ea reprezentată, prin tablouri, icoane și figurine.

Ici-colo putem admira câte un tablou marin în ulei, semnat de Florian, „pictorul Constanței” — și câteva acuarele pline de lumină și grație ale de curând deceda-tului Constantinescu-Rigo, fost conservator al muzeului. Alte tablouri sunt semnate de Sârbu și Stavru Tarasov.

Afară de tablourile moderne — se mai găsesc aici și câteva icoane vechi dela biserica din Saraiu (Constanța), despre care pictorul Sârbu se exprimă c'ar fi de un deo-sebit interes pentru studiul artelor bisericesti în Dobrogea.

Alături, donația Șuțu, cuprinde câteva vitrine cu figurine egiptene, grecești și romane — ca și câteva vase de sticlă. Tot acolo se află și un interesant vas dintr'un corn de bou, frumos sculptat (*rithon*).

Printre mesele și rafturile din mijlocul primei săli, vedem câteva machete în gips ale „Monumentului Do-brogii” și „Palatului cultural”. Pietrele de temelie ale acestor proiectate lucrări publice s'au pus în 1928 — dar în timp de 7 ani și câți vor mai trece desigur încă, riscă să se transforme în adevărate pietre funerare... pe mor-mântul unor nobile inițiative!

Intr'un colț, tot în sala cea mare, vizitatorul poate vedea o hartă colorată, lucrată în gips, care reprezintă „canalul navigabil Cernavodă-Constanța”, grandios proiect al arhitectului dobrogean Jean Stoenescu-Dunăre.

La ideea acestui proiect s'a ajuns atât din cauza în-

potmolirii regulate a brațului Sulina cât și din cauza înghețului gurilor Dunării în timpul iernii. Constanța fiind port mare, deschis vapoarelor întreg anul, neînghețând decât prea rar și de scurtă durată, ar putea înlocui mult mai bine Sulina, prin realizarea acestui canal. Din nefericire, realizarea acestui proiect ar fi costat în 1928 enorma sumă de trei miliarde și jumătate. Negăsindu-se bani, s'a renunțat pur și simplu la proiect.

Muzeul Dobrogii mai posedă și o bogată *bibliotecă* de specialitate.

Deși neterminat, acest muzeu regional este astăzi o icoană destul de fidelă a provinciei noastre dintre Dunăre și mare — și o adevărată podoabă a Dobrogii.

Făță de mijloacele sale materiale el este un muzeu destul de bogat.

Achizițiile se fac prin cumpărături, săpături și donații.

Pentru studiul pieselor ce se descopăr, direcția are bunul obicei de a invita la Constanța specialiști recunoscuți.

Astfel anul trecut, din fondurile acordate de Primărie muzeului, d-nii Prof. Sauciuc-Săveanu dela Cernăuți și Confer. Gr. Florescu dela București, au făcut importante săpături în Dobrogea, primul la Mangalia și Valul lui Traian — al doilea la Capidava, de unde au adus muzeului tot materialul scos la iveală.

Pe zi ce trece colecțiile se'nmulțesc și sălile devin neîncăpătoare, ceace trebuie să dea de gândit Primăriei și să-și aducă în fine aminte de planul construirii Palatului cultural ce urma să adăpostească într'insul atât Muzeul Dobrogii, cât și Pinacoteca și Biblioteca orașului.

Dealtfel și așa Muzeul Dobrogii poate fi considerat ca cel mai de frunte așezământ cultural al acestei provincii.

Muzeul se poate vizita vara (din Mai până în Septembrie inclusiv), în orice zi — iar în restul anului nu-

mai Dumineca.

Averea sa se evaluează azi la 20 milioane lei.

Personalul său e format dintr'un director (Prof. C. Brătescu), un conservator și un gardian. Pentru întreținere, achiziționare de piese noi și întreprinderi de noi cercetări, muzeul primește dela Primărie o subvenție anuală de 250.000 lei, ceea ce este incontestabil prea puțin față de ceea ce el reprezintă și mai ales trebuie să reprezinte pentru Dobrogea.



II. — STAȚIUNEA ZOOLOGICĂ MARI- TIMĂ REGELE FERDINAND DELA AGIGEA.

**Intre stațiune și grădină zoologică. - Originea
stațiunii. - Organizația ei actuală. - Cum
trăiesc naturaliștii la stațiune. -
Smochinii.**

Dacă muzeul Regional al Dobrogeii dela Constanța este o fidelă icoană a ținutului dobrogean, unde cercetătorii pot veni să înceapă unele studii arheologice pe care apoi să le completeze pe teren, Stațiunea zoologică maritimă dela Agigea întregește în modul cel mai fericit muzeul din Capitala Dobrogeii, ca instituție publică de cultură și mai ales ca institut de cercetări științifice.

Dela început trebuie să precizăm însă că Stațiunea zoologică dela Agigea, deși posedă bogate colecții zoologice, nu este câtuși de puțin un muzeu zoologic și cu atât mai puțin o grădină zoologică, cum s'a crezut adesea, ci o instituție pur științifică în care cercetătorii din toată țara, specializați în zoologie și științele înrudite, fac aici serioase cercetări asupra animalelor Mării Negre încă nu destul de bine cunoscute.

Intre stațiune și grădină zoologică.

Vilegiaturii dela Carmen Sylva și mai ales dela Eforie lângă care stațiunea este așezată, sunt întotdeauna

una plini de curiozitate și se miră îndelung pentruce lor le este aici „intrarea oprită”, ceea ce nu-i împiedică să pătrundă în terenul acestei instituții fie pe falesă, fie direct pe poarta cea mare și deranjând pe naturaliști dela lucrul lor să-i întrebe de pildă „unde este elefantul pe care directorul stațiunii l'a prins la Capul Caliacra”, întrebare din care se poate lesne vedea, ce slabe cunoștințe poate să aibe un distins și elegant vilegiaturist român despre repartiția geografică a animalelor, când nu știe nici atâta că elefantul este un animal al ținuturilor intertropicale — și deasemenea cum poate el să confunde o stațiune zoologică cu o grădină zoologică!

Să vedem ce este în fond Stațiunea noastră zoologică maritimă și unde se găsește ea.

Cine pleacă cu trenul dela Constanța spre Eforie și se apropie de limanul Agigea, situat la 10 km. spre Sud de Constanța pe litoralul mării, începe să vadă în stânga, spre mare, instalațiile moșiei Costinescu, apoi Adăpostul Municipiului București și în fine, pe dreapta, mica gară „general Ionescu”, așezată cam la un capăt al cordonului de nisip ce separă ghiolul Agigea de plaja cu acelaș nume. Această gară deservește satul tătăresc Agigea.

În gara general Ionescu trenul oprește câteva clipe.

Vara, călătorii din tren văd cum numeroși studenți, mai ales dela Universitatea din Iași și naturaliști mai bătrâni din diferite centre universitare ale țării coboară aci cu oarecare bagaje și se'ndreaptă spre Sud, pe linia ferată, spre Stațiunea zoologică maritimă aflătoare la 1 km. și jumătate dela gară.

După ce trenul se pune din nou în mișcare, la capătul celălalt al cordonului litoral, apare Preventoriul Agigea, dependentă a Ministerului Sănătății, instituție formată din câteva pavilioane reconstruite de curând din cărămidă — și peste câteva minute de mers prin coridorul săpat printre dunele de nisip acoperite cu săbiile verzi-cenușii ale Orzului sălbatic, tivite în stânga de panglica albastră

argintie a mării, călătorul vede în fine o impunătoare clădire albă, cu 2 etaje și cu o terasă deasupra, flancată pe laturi de câte o clădire mai mică. La poarta din față, ce se află chiar lângă calea ferată, se observă o firmă pe care stă scris: „Stațiunea zoologică marină Regele Ferdinand”.

Este tocmai clădirea plină de mistere, ce excită curiozitatea sezonistului dela Eforie, care neputând pătrunde prin poarta din față se mulțumește să-i dea târcoale de jur împrejur și mai ales pe din dos, doar va smulge câte ceva din necunoscutul ce ascunde această misterioasă clădire.

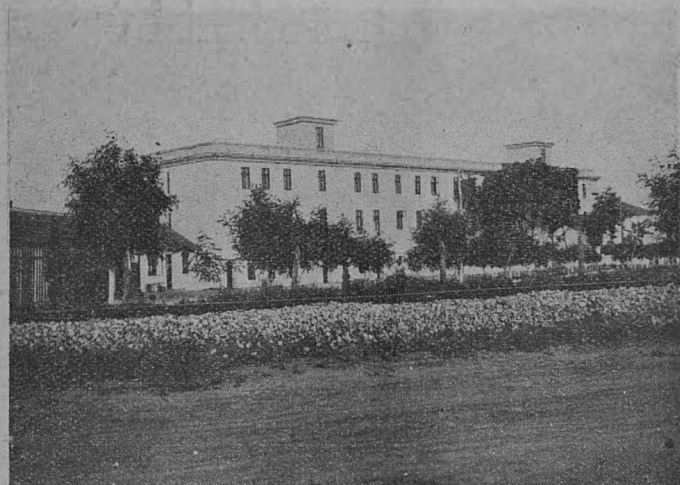


Fig. 7. Stațiunea zoologică maritimă Agigea. În față, calea ferată Constanța — Carmen-Silva.

Pentru naturaliști este un minunat palat al Științei, oază de reconfortare pentru cecetătorul trudit și însetat al stepei, izvor de nesecată bunăvoință pentru cei care sunt admiși a lucra în această stațiune.

Originea Stațiunii.

Există de 9 ani, fiind deci o instituție relativ tânără.

Deși încă la început, Stațiunea zoologică dela Agigea a avut de luptat până acum cu numeroase greutăți dintre cele mai mari — și mai ales, a putut înregistra, în această sbuciumată viață, cele mai frumoase rezultate în domeniul cunoașterii faunei Mării Negre.



Fig. 8. Stațiunea zoologică maritimă Agigea. Vedere dinspre mare. În stânga, clădirea aquariilor.

Acum 9 ani, pe locul unde azi ea se ridică maiestoaasă, nu era decât un câmp acoperit cu dune care cutropseau și aproape acopereau dinspre mare, o clădire scundă și ruinată, rămasă din timpul ocupației germane. Bălăriile înalte până la brâu, care creșteau pretutindeni din abundență, acopereau cu grijă aceste rușinoase resturi din timpul războiului. Șerpi, broaște țestoase, popândăi, dihori și vulpi se furișeau nestânjenite de nimeni prin acest paradis al singurătății.

Spre mare, doar câțiva pescari lipoveni care trăiau ca troglodiți în peștera săpată în lutul țărnelui, mai tulburau din când în când cu cântecele lor târăgănite, liniștea scurtului popas al păsărilor călătoare. Dar acest singu-

ratic paradis al stepii, avea marea calitate de a cuprinde într'un spațiu relativ mic o variație infinită de condiții de viață animală, terestră și mai ales marină — unde fără o anumită pregătire tehnică se putea strânge de către oricine un important și variat material de studiu. Într'un cuvânt, toate condițiile necesare pentru fundarea unei stațiuni zoologice.

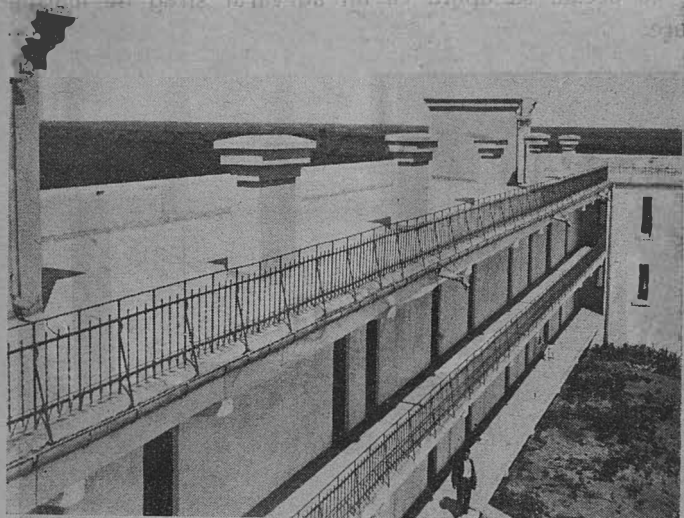


Fig. 9. Stațiunea zoologică maritimă Agigea. Terasa.

Organizația actuală.

Trecând într'o zi pe aici dl. Prof. *Ioan Borcea*, directorul Laboratorului de Zoologie al Universității din Iași, care lucrase în diferite laboratoare și stațiuni zoologice din străinătate — a fost isbit de diversitatea condițiilor de viață din acest punct și s'a hotărât a înființa aici o stațiune zoologică căreia i-a și pus bazele la 1 Martie 1926, când guvernul de-atunci a recunoscut oficial înființarea acestei instituții. Se cuvine să arătăm că încă dela început. Stațiunea zoologică dela Agigea s'a bucurat de tot spri-

jinul moral și material al d-lui ministru Dr. *C. Angelescu*, care s'a interesat îndeaproape de stațiune, fiind de părere să se facă o terasă de-asupra clădirii principale, terasă ce s'a și făcut și de pe care privitorul are o admirabilă priveliște asupra mării și împrejurimilor, atât ziua, cât mai ales noaptea, când luminile electrice ce se'ntind pe litoral dela Constanța la Carmen-Sylva, fac ca acesta să apară ca un adevărat șirag de mărgăritare.

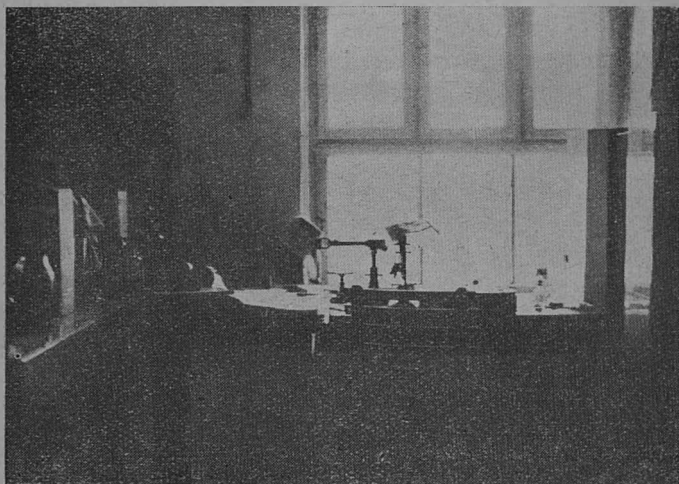


Fig. 10. Stațiunea zoologică Agiea. Laboratorul.

Azi stațiunea zoologică e formată din 5 clădiri: clădirea centrală, principală, cu locuințele naturaliştilor, biblioteca și laboratorul de fiziologie animală; apoi clădirea aquariilor, cu colecțiile, laboratoarele și locuința directorului; clădirea administrației cu bucătăria și sala de mâncare; în fine sala de disecție și pescăria cu instalațiile de pescărie și dragaj, ca și uzina de apă și electricitate.

Secundantul cel mai principal al d-lui *Borcea*, care prin priceperea și rara sa energie i-a fost de cel mai mare

folos în cele mai grele împrejurări, este dl. *I. Gavrilescu*, administratorul stațiunii.

Din stațiunea zoologică dela Agigea au ieșit cele mai valoroase studii asupra faunei Mării Negre în genere și asupra Peștilor în special; aici s'au pus la punct o mulțime de probleme științifice și s'a făcut revizia multor grupe de animale insuficient cercetate.

Cum trăiesc naturaliștii la stațiune.

Viața naturaliștilor din stațiune este dintre cele mai camaraderești. Ei iau masa cu însuși directorul instituției, în sala de mâncare comună.

Rar s'a văzut într'o instituție similară atâta comunicativitate și bună dispoziție ca aceea care domnește în cuprinsul stațiunii zoologice dela Agigea.

Anul acesta se aflau la stațiune 15 persoane, majoritatea asistenți și conferențieri dela cele patru universități ale noastre. Ei se ocupă cu diferite probleme științifice ale Mării negre, făcând cercetări experimentale de fiziologie, măsurători, dozări, disecții, fotografii și desemnuri după animale, etc.

Directorul onorific și marele protector al Stațiunii zoologice dela Agigea este M. S. Regele, care prin vizita Sa dela 15 August 1932 a pus capăt unei situații intolabile, ce nu se mai putea suporta.

Acum această importanță instituție a intrat într'o epocă de liniște care îi e atât de necesară și de care, suntem siguri, va profita din plin pentru avansarea științelor zoologice în România.

Smochinii.

Înainte de a termina, credem că nu e fără interes de a remarca aici și un mic fapt biogeografic: pe faleza stațiunii, între laboratorul de disecție și pescărie, vegetează destul de prospere, vîe-o 20 de tufe de smochini, care fructifică în fiecare vară, dovedind că aceste plante pot rezista și

în latitudini mai nordice, cum este de pildă aceea a Constanței.

Dacă acest lucru este de natură a interesa orașul Constanța în ce privește înfrumusețarea sa cu plante mediteraneene, trebuie să arătăm însă că smochinii dela Agigea nu sunt spontani ci au fost replantați de administratorul stațiunii care i-a adus dela Caliacra, unde cresc în stare de natură.



Smochinii

Originea tătarilor din Dobrogea

III. — PRINTRE TĂTARI.

**Originea tătarilor din Dobrogea. - Semnțiile
tătarilor noștri. - Caracterele satului
tătărăsc. - Cum trăiesc tătarii. - Inte-
riorul. - Starea Culturală. - Starea
economică. - Politica tătărăscă.
Apus sau răsărit?**

S'a zis despre Dobrogea că este o adevărată corabie a lui Noe, înțelegându-se prin aceasta nu numai marea diversitate a faunei sale ci și indescriptibilul amestec al oamenilor ce o locuiesc, adevărată babilonie în timp și în spațiu, cu numeroase civilizațiuni suprapuse, începând dela cele mai străvechi — și chiar dela aceea a oamenilor primitivi care trăiau prin peșterile dela gura Bolatei, până la civilizația modernă dela Constanța și Eforie.

Dintre numeroasele populațiuni ale Dobrogii, cea mai interesantă este desigur aceea a tătarilor.

Cine dintre noi nu-și aduce aminte cu groază de ororile săvârșite de ei, orori despre care ne povestesc cronicarii și despre care am cetit cu înfiorare chiar și în cărțile de școală primară, când deabia învășasem să cetim? Cine nu e cuprins de fiori din cap până în picioare, gândindu-se la hoardele lui Tamerlan și Cingischan care bă-

gau groaza pe unde treceau și lăsau numai scrum și pârjol pe urma lor?

Originea tătarilor din Dobrogea.

Dela început trebuie să precizăm însă că tătarii din Dobrogea nu sunt din aceia care au trecut peste țara noastră cu pustiitoarele năvăliri barbare ce-au pârjolit-o — ci au colonizat această provincie mult mai târziu și în modul cel mai pașnic, fiind aduși aci de administrația turcească de odinioară.

Azi tătarii din Dobrogea sunt niște bieți oameni necăjiți ca vai de ei, care au păstrat numai caracterele fizice ale strămoșilor lor, dar pe care izolarea și înstreinarea i-a înmuiat de tot, domolindu-le patimile și făcându-i liniștiți și pașnici.

Ceeace nu scade nimic din interesul ce se leagă de acest soi de oameni, care constituiesc pe cuprinsul țării noastre, în puținele locuri în care ei mai există, un fel de obiect de mare curiozitate!

De origine mongolică, tătarii se recunosc ușor după fața lor lată, umerii obrazilor ieșiți în afară, ochii oblici ca niște butoniere, culoarea pielii închisă, pielea arsă de soare și plină de sbârcituri la bătrâni, părul grosolan și bățos ca la toți mongolicii, iar picioarele crăcănate ca două arcuri largi, ce ne arată nu numai originea lor mongolică dar și faptul că sunt niște foarte buni călăreți, adaptați întru totul meșteșugului călăriei ca mai toți oamenii de stepă. Dealtfel și azi caii sunt animalele cele mai iubite de tătari.

După cum am văzut mai sus, tătarii noștri nu sunt în Dobrogea din timpul năvălirilor barbare, ci au fost colonizați aici în repetate rânduri, începând din 1812, când, după ocuparea Basarabiei de către ruși, prima colonie plecată din Bugeac s'a așezat în jud. Tulcea. Aceștia fac parte mai ales din seminția tătarilor Nogai. În massă mai

compactă s'au așezat în Dobrogea pe la anul 1856—59, în urma războiului Crimeei, când guvernul rusesc i-a silit să emigreze.

Bine'nțeles că cu această ocazie n'au emigrat toți ci au mai rămas mulți în Crimeea, sub conducerea unui chan devenit vasal al rușilor.

Semințiile tătarilor noștri.

Guvernul turcesc de-atunci, îngrijorat de soarta tătarilor isgoniți din patria lor, i-a chemat în Dobrogea, provincie turcească în acele timpuri, dând autorizația de stabilire în această provincie la peste 2000 de familii. Aceștia sunt tătarii din semințiile Tați, Keriși și Șongari, adică originari din diferite regiuni ale Rusiei europene și asiatică. Așa de pildă Kerișii sunt din ținutul Kerci iar Șongarii, din Țungaria, adică tocmai dela poarta asiatică a năvălirilor barbare de odinioară. Cei emigrați din Crimeea sunt amestecați în mare parte cu sânge rusesc și la Agigea se pot vedea chiar tătari blonzi — în timp ce Nogaii sunt întotdeauna mai puri, mai lați la față și mai bruneți. Chiar și unele obiceiuri deosebesc pe Nogai de cei dintâi: astfel Nogaii, stabiliți mai mult pe la Coșealac și Carol I, mănâncă carne de cal iar femeile lor poartă șalvari, lucruri uitate de ceilalți care se hrănesc mai mult cu făinoase, zarzavaturi, lapte și, din când în când, puțină carne de berbec, ca și Turcii. Dacă la început au ocupat regiunile Babadag și Constanța, coloniile de mai târziu s'au întins peste tot mijlocul Dobrogii, în stepa pleșuvă unde întemeiară chiar un fel de capitală, numită Mădgidia în onoarea marelui sultan al împărăției turcești de odinioară, Abdul-Medgid.

Aici au format până în timpurile din urmă o comunitate separată sub conducerea unui chan, asupra căreia Turcii exersau o vagă suzeranitate.

Coloniile.

Cine dorește să vadă tătari și să cunoască felul lor de viață, nu trebuie să meargă prea departe de orașul Constanța. Puternice colonii de tătari se găsesc și la Pervelia, Azaplar și Agigea.

Dela Stațiunea zoologică maritimă Agigea nu-i trebuie cuiva decât o jumătate de oră de mers prin stepă, de-a lungul ghiolului Agigea, pentru a se afla repede printre Tătari.

Satul Agigea e format din vre-o 40 familii de tătari. Casele vechi sunt scunde, făcute din cărpiți, unele acoperite cu paie, altele având acoperiș de pământ bătătorit,



Fig. 11. Satul tăărăesc Agigea

toate fiind spoite de obicei cu pământ galben, unele chiar și pe acoperiș, abia distingându-se în genere de culoarea mediului ambiant, întocmai ca și acele animale care pentru a putea pândi în liniște prada fără a fi distinse de dușmani, iau culoarea mediului înconjurător!

Caracteristic pentru aceste case este că ele sunt rare, aproape risipite — și nu au ogrăzi. Doar foarte rar, la câte o casă mai răsărită, se observă câte o împrejurire de scânduri. Deasemenea, satul este aproape cu totul lipsit de vegetație arborescentă.



Fig. 12. Tinere tătăroaice din Agigea.

Cum trăiesc tătarii.

Cum intri în sat nu vezi la început decât vre-o câțiva copii strânși ciopor în mijlocul drumului, jucându-se în pulberea moale.

Câte o fată cu basmaua trasă peste gură, scoate apă cu ciutura dela fântâna cu roată.

Intr'o arie câțiva bărbați plini de pleavă, treeră grâul cu ajutorul cailor legați de un stâlp împrejurul căruia se învârtesc legați de o frânghie ce se scurtează progresiv, odată cu învârtitul.

La umbra îngustă a unei case de lut, două femei dă-răcesc lână.

Pretutindeni lumină și liniște. O lumină orbitoare de

vară. O liniște de mormânt, par'că ne-am afla într'un sat mort, pustiu.

Oamenii sunt la muncă. N'au mai rămas acasă decât bătrânii neputincioși, care stau ascunși prin cocioabe din cauza zădufului de-afară.

Numai ei — și nici ei toți — mai poartă turban și șalvari ca altădată, fiind încinși peste mijloc cu un brâu lat până la piept, de culoare albă sau roșie. Cei tineri nu mai poartă nici măcar fes. Reforma lui Atatürk a fost aplicată cu atâta seriozitate și demnitate încât a



Fig. 13. Țătari bătrâni din Agigea.

avut repercusiuni până și pe îndepărtatele meleaguri ale Dobrogei, fără nici-o constrângere din partea nimănui. Cei mai mulți locuitori, bărbați și femei, poartă pălării și haine europenești. Tineretul știe carte, bea vin, dansează — și în multe privințe nu mai merge pe cărările străbunilor. Libertinajul a început să crească și la ei iar divorțurile s'au înmulțit. Bătrânii țătari, de modă veche ca toți bătrânii, nu se împacă cu aceste rele schim-

bări. Văd tot cu inima strânsă de durere, se gândesc cu tristețe la bunele vremuri de altădată, dar n'au nici-o putere. Ei se duc în mormânt unul câte unul iar cei rămași, care-i vor urma își poartă bătrânețea sprijiniți în cârje, cu ochii pierduți în gol.



Fig. 14. Interiorul unei case tătărești (Cogealia, jud. Constanța).

Interiorul tătăresc.

Deși asudă din greu la munca câmpului, fiind neîntrețuți plugari și crescători de vite, tătarii sunt totuși amabili și ospitalieri. Ei primesc pe musafirul strein în camera lor cea mai bună, plină de sofale și de mesețe scunde, având pereții acoperiți până pe tavan, cu ștergare, prosoape, batiste și covoare lucrate și cusute de gospodina casei. Femeile se pot arăta foarte bine în fața musafirului fără nici-o jenă, chiar și fără feregele, adică vălurile pentru obraz, care dealtfel nu se mai poartă încă de după război. Aceste două obiceiuri deosebesc mult pe tătari de turci, care au o cameră separată



Fig. 15. Tătăroaice din orașul Constanța (cea de jos, cu sânge turcesc).

pentru oaspeți, nu întotdeauna cea mai bună, iar femeile lor n'au voie a se arăta streinului. Apoi se servește musafirului într'o filigeană turcească, un fel de cafea neagră amestecată cu foarte puțin lapte, având zahărul separat, pus pe o farfurioară. Această cafea se bea ținându-se zahărul între dinți.

Când vine vre-o rudă, se dă un adevărat ospăț la care participă tot satul, bărbații, când ruda e de sex masculin, — sau femeile, când ruda venită e femeie.

Starea culturală

Tătarii vorbesc limba turcomană în care se găsesc numeroase cuvinte mongole și arabe. Totuși limba lor se deosebește destul de mult de aceea a turcilor, mai ales la pronunțare. Religia lor e întemeiată însă tot pe Coran ca și aceea a Turcilor, ambele popoare fiind mahomedane.

La Agigea, ca în mai toate satele lor, tătarii au moschee și hogo, ba adesea și școala primară cu un învățător de limba română și altul de limba turcă.

Nunțile se fac mai mult toamna când munca câmpului s'a terminat, bucatele s'au strâns și în parte au fost transformate în bani. Cortegiul nunții pornește dela casa miresei la casa mirelui, nu invers ca la turci.

Muzica tătărească e destul de monotona, orchestra fiind formată dintr'o tobă mare și clarinet, la care se adăoga altădată și câte o balalaică căzăcească. Lăutarii tătari cei mai renumiți își au reședința la Medgidia. În case, mai ales în casele ceva mai înstărite, se cântă mult cu mandolina.

Starea economică.

Tătarii dela Agigea sunt oameni săraci, lucru ce i-a determinat să se hotărască a emigra în Anatolia unde se oferă tuturor supușilor turci, care doresc să se repatrieze, câte 5 ha. de pământ, loc și cherestea pentru casă, vite

de muncă și alte avantajii care-i atrag puternic și care-i



Fig. 16. Româncă cu caractere mongoloide - tătărești
fac să-și vândă în grabă puțină avere de-aici și să umple
vapoarele turcești ce vin la Constanța să-i ia.

Politica tătărească.

Mai bogați și mai culți sunt tătarii dela Azaplar, comună frunțasă care singură a dat orașului Constanța trei avocați, dintre care unul din ei, dl. *Musteșep Afazâl*, scoate chiar și o revistă tătărească, unica în România, pentru eliberarea Crimeei de sub jugul rusesc și întemeierea unui stat tătăresc în această peninsulă în care există un mare număr de tătari și care e dealtfel leagănul tătarilor din Europa.

Apus sau răsărit?

Deși e seară, căldura e mare, liniștea e adâncă.
Nici o adiere de vânt.

Dinspre mare, discul de argint al lunii a răsărit de după stațiunea zoologică ce se profilează neagră ca tăiată dintr'o bucată de carton.

Ici și colo prin iarba uscată țărăie câte un greer.

Dinspre satul tătarilor lăsat în urmă, peste care se așterne acum negura, se aude un cântec monoton, târăganat, melancolic, ca rugăciunea unui muezin.

Să fie oare prohodul unei lumi ce dispare sau sfârșitul unei epoci în decadență, care face loc alteia mai viguroase în Crimeea?



IV.— PRIN PUSTIETAȚILE DOBROGII.

Liniște în stepă. - Popândăii. - Vulturii
pleșuvi. - Pământ roșu ca sângele.

Dela Agigea spre miază-zi, în toată Dobrogea de mijloc și parte din Cadrilater, câmpul este de o netezime aproape perfectă.

Numai rar, la distanțe considerabile, el este ușor ondulat, punctat uneori cu scunde și largi movile de hotar.

Nici urmă de pădure. Vegetația e mărunță, sărăcăcioasă și uscată. Peisajul e monoton și trist. Doar stâlpii de telegraf, cu Dumbrăvencile așezate pe firele lor, mai îi dau oarecare variație.

Ca să ajungem ceva mai repede în ținuturi cu aspecte mai variate, evitând în acelaș timp cunoscutele stațiuni balneare dela țărmul mării, luăm autobusul ce face cursa Constanța-Mangalia.

După două ore de drum ajungem în fine în această din urmă localitate. Apoi cu căruța îngustă și strâmtă a unui țăran dela Șabla, venit la târg, ajungem pe'nserate în această din urmă localitate, după o jumătate de zi de călătoria, sub un soare torid, prin praful molcom al stepei.

Șabla e o comună frunțase a jud. Caliacra.

Aici poposim, cinăm și dormim pentru a ne scula dis

de dimineață, cu intenția de a face pe jos restul drumului.

Căci acest colț de pământ românesc merită toată obo-seala, fiind unul dintre cele mai interesante din țara noastră.

Intr'adevăr, coasta sa este cea mai variată și mai plină de aspecte pitorești de pe tot litoralul nostru, dela Bugaz la Ecrenă. Deaceea, persoana care călătorește pe aici numai în automobil și deci numai pe podișul uscat și monoton, nu vede nimic.



Fig. 17. Stepă la Agigea.

Linște în stepă.

Părăsim Șabla în zori de zi. Ceața ușoară a dimineții începe să se retragă, lăsând în urmă aninate de firele de iarbă, mărgăritare de rouă.

Cât e zarea de largă nu se vede nici-un copac.

Ne-am depărtat binișor de sat.

Acum mergem agale pe o potecă bătătorită, printre euforbii și mărăcini.

În jurul nostru nimeni. Nici Șabla nu se mai vede

Linștea e profundă, apăsătoare.

Auzim cum ne țiuiesc urechile și cum ne bate inima. La orizont cerul se'nbină cu pământul, strivindu-ne sub o tăcere de plumb.

În stânga simțim apropierea mării printr'o boare rece, plăcută, ce adie din când în când.

Din loc în loc pământul e pleșuvit, crăpat, pe-alocurea pietros, lipsit cu totul de sol. Căci pământul arabil a fost suflat de vântul dinspre mare, ce bate groasnic în anotimpul rece.

Aici vegetația e și mai rară, și mai sărăcăcioasă.

Numai ici-colo se distinge pământul roz al câte unei modeste centauree. Vre-o volbură, lipită de sol, ca să nu fie smulsă de vânt, își îndreaptă spre cer capetele albe ale petalelor unite. Ici-colo mai distingem câte o inariță, cu florile ca de gura-leului, dar de culoare galbenă, câte o tufă de gușa-porumbelului, de silnic, sunătoare, pelin sau vre-un fir răsleț de usturoi sălbatic.

Înspre Stânca și mai departe, spre Surtuchioi, încep să apară la suprafața solului uscat, tufele dese și ceva mai înalte ale păiurului, plantă mediteraneeană cu ghimpi ascuțiți și puternic încovoiați, din ramurile căreia naturaliștii cred că s'a făcut coroana ce a încins fruntea Mântuitorului, înainte de a fi răstignit pe cruce.

Printre aceste tufe ce ne amintesc de *scrubul* pustiului australian, se strecoară șopârle agere, se târăsc șerpi mari, gălbui — și se poticnesc broaște țestoase de uscat, care mestecă între fălcile cornoase, puținele frunze verzi, rămase ca prîn minune încă nepârlite de arșița soarelui tropical al verii Cadrilaterului.

Popândăii.

Animalele cele mai caracteristice ale stepei, pe care le'ntâlnim des și care au fost răsbotezate „maimuțele stepii” sunt popândăii.

Aceste animale, de mărimea unui șobolan, fără coadă, au culoarea galbenă ca a stepii arse de soare. Sunt de

fapt niște mici marmote de stepă.

Din când în când se ridică în două labe și scrutează atent orizontul.

Cum ne văd, scot niște chițaituri puternice, ca un fluerat prelung dar stins și trist. Apoi se reped brusc la găurile vizuinelor lor.



Fig. 18. Familie de Popândăi.

Dar și această priveliște ține puțin.

Pe nesimțite ne apropiem de coastă.

După câteva minute se și vede dunga albastră a mării și ceva mai târziu prăpăstiile țărmului ei.

O luăm acum direct pe faleză.

Vulturii pleșuvi.

La o oarecare distanță zărim, oarecum contrariați, o grupă de omuleți cenușii, de înfățișare ciudată, cu totul neobișnuită.

Apropiindu-ne mai mult, constatăm că omuleții noștri sunt niște păsări uriașe, înalte de un metru, cu gâtul golaș și cu ciocul puternic încovoiat.

Ii recunoaștem înfricoșați. Sunt vulturii pleșuvi!

Un fior rece ne trece prin șira spinării.

Ii numărăăm. Sunt vre-o treizeci. Stau tăcuți și imobili pe faleză, cei mai mulți privind spre mare. Dacă

s'ar năpusti cu toții peste noi, ne-ar face harcea-parcea, cu pliscurile și ghiarele lor ascuțite.

Unul din ei ne zărește. Ca la un semnal își îndreaptă acum toți capetele spre noi.

Ne gândim că fără nici-o armă, suntem pierduți. De altfel și cu arme ce-am putea face contra a treizeci de clonțuri ascuțite și a două sute patruzeci de ghiare încovoiate ca iataganele, câte opt de fiecare vultur?!

Dar în loc să ne atace, cum ne așteptam, vulturii ne privesc câțva timp indiferent și își iau apoi sborul cu un fâlfâit leneș, greoi și sgomotos, pe care-l scot din niște aripi imense.



Fig. 19. Vulturi pleșuvi la stârv.

După câțva timp de sbor se așează din nou pe faleză, ceva mai departe.

Cu aripile întinse, un vultur pleșuv are lungimea de doi metri și jumătate.

Deși uriașe, aceste păsări se hrănesc mai mult cu stârvuri.

Li privim cu binoclul. Unii sunt tineri, alții adulți.

La cei tineri se observă pe cap și gât un fel de puf alb. La cei din urmă, pielea gâtului este golașe, incre-

țită și de culoare albastră. Se vede că puful cade cu vârsta, gâtul devenind pleșuv.

Și unii și alții au la baza gâtului câte un guler de pene lungi și fine.

Ne uităm în prăpastie. Pe lespezile cenușii de piatră și la gura peșterilor ce se deschid spre mare, observăm un mare număr de vulturi pleșuvi.

După multă trudă și cu riscul de a cădea în mare, ajungem, legați de o frânghie solidă, la gura unei asemenea peșteri, stârnind toți vulturii, ce-și iau sborul.

La doi pași de noi observăm cuibul unui vultur pleșuv. E un cuib construit foarte grosolan, din câteva ramuri aruncate la întâmplare, fără nici-o ordine.

Observăm deasemenea cu mirare că acest cuib primitiv construit, nu e nici măcar bine adăpostit contra ploilor.

Prin Aprilie-Mai, partea femească depune în el un ou, rar două.

După ce puiul a ieșit din ou, părinții îl îngrijesc cu toată dragostea, aducându-i hrană din belșug.

Cuibul propriu zis e relativ curat. Imprejurimile acestuia sunt foarte murdare pentru că puiul își face necesitățile ridicându-și târnița în sus și împrășcând murdăria la oarecare distanță.

Deaceea cuibul vulturilor pleșuvi împrăștie o putoare insuportabilă, de te ia durerea de cap!

Ne urcăm iară pe faleză și mergând agale spre capul Caliacra, stârnim de câteva ori cârdul de vulturi până când aceștia simțind că s'au depărtat prea mult de cuibare, își iau sborul înapoi, descriind un arc domol deasupra mării.

Suntem scăpați.

Ne regăsim iară singuri și din nou într'o liniște profundă.

Pământ roșu ca sângele.

Obosiți de mers, capetele noastre se'ndreaptă spre pă-

mânt. Dar minune! Solul este roșu ca sângele, pe o distanță destul de mare. Vegetația e foarte sărăcăcioasă nu atât din cauza acestui neobișnuit pământ cât mai ales din cauza vântului dinspre mare, care bate puternic în cea mai mare parte a anului, făcând din Dobrogea o adevărată „țară a vântului”.

Este „terra-rasa” al italienilor, rezultatul disolvării și descompunerii pietrii de var sub influența climei mediteraneene.

Dacă există undeva la noi „terra-rosa”, apoi aici, spre capul Caliacra, el este cel mai tipic.



V.— IN ȚARA LUI SFARMĂ-PIETRE.

Sfarmă-pietre la lucru. - Riviera României:

Iaila și Surtuchioi. - Smochinii. -

Șopârlele fără picioare.

Cine dorește să vadă aieva țara lui Sfarmă-pietre din basmele ce ne-au încântat fericitele și binecuvântatele zile ale copilăriei, să facă pe jos drumul dela Caibei-chioi până la valea Bolatei. Ce va vedea acolo va întrece chiar și cea mai svăpăiată închipuire.

Căci Sfarmă-pietre în nebunele și macabrele sale preocupări, a lucrat aci cu formidabile desfășurări de forțe, fărâmițând țărnul Marii Negre, ca în cele mai nădrăvane coșmare, pe o considerabilă distanță.

Multe din orășelele antice așezate pe țărnm, înfloritoare odinioară, au fost cu desăvârșire și pentru totdeauna rase dela suprafața pământului, în fantasticele și crudele sale jocuri.

Sfarmă-pietre la lucru.

Când acest misterios personaj își începea activitatea, lumea de prin împrejurimi auzea un vuet tare ca al vântului, aci sbârânăind, aci fluerând —, iar pământul par'că înfricoșat de ceace-l aștepta, începea să tremure ca varga, din ce'nce mai tare, până când dârdăia deabinelea, sbu-

ciumându-se întocmai ca valurile mării. Stâncile crăpau și se dărâmau, fântânile și izvoarele pierdeau toată apa sau — din contră — se umpleau în neștire cu o cantitate mărită de apă nouă.

Clădirile oamenilor, oricât de solide ar fi fost ele, erau sguduite din temelii și se prăbușeau la pământ cu sgomot asurzitor.

Iar când activitatea lui Sfarmă-pietre ajungea la paroxism, țărmul se rupea în felii ce cădeau pe rând în valurile mării, alunecând unele peste altele de-alungul rupturilor, parte din ele rămânând suspendate la diferite înălțimi, parte înecându-se, mai mult sau mai puțin, în apele albastre ale mării, dând astfel naștere la lacuri lunguiețe și la insule mărunte, mai mult vârfuri de-ale bucăților de piatră, pe trei sferturi înecate în apă.

Așa este tot țărmul maritim dela Caibeichioi (Stânca), până dincolo de Surtuchioi, aproape de valea Bolatei.

Ce metode și ce arme va fi întrebuințat oare Sfarmă-pietre în această parte a lumii, ca să piseze atât de năprasnic țărmul — pe o distanță atât de mare?

După o anchetă făcută acum 10 ani de d-l I. Lepși, s'a putut constata că în chiar timpurile noastre, și anume între anii 1871—1924, adică în ultimii 50 de ani, au avut loc pe litoralul Șabla-Ecrene, nu mai puțin de 18 cutremure macroseismice, de origine tectonică, în parte destul de puternice, majoritatea între gradele 6—7, dar ajungând uneori până la gradul 9, unele simple, altele ondulante și câteva chiar cu fenomene acustice. Ele au fost atât de puternice încât odată au făcut să se retragă chiar țărmul mării iar farul dela Capul Caliacra, să se prăbușească!

Se știe precis, căci lucrurile au fost semnalate de cronicarii antichității, că tot un asemenea cutremur a distrus acum 2000 de ani și puternica colonie elenă Bizone, din dreptul Cavarnei de azi.

Riviera României: Iaila și Surtuchioi.

În țara lui Sfarmă-pietre se pot observa două ținuturi distincte, deși cu multe caractere comune.

Primul, așezat spre miază-noapte, a fost botezat de locuitorii împrejurimilor, Iaila, nume ce ne amintește de Iaila Crimeei. El se caracterizează printr'un mare bloc longitudinal rupt dela țărș și căzut jos, spre mare, fiind separat de râpă printr'un larg coridor acoperit de verdeață.

Cel de-al doilea ținut e așezat cam în dreptul conacului Nanef.



Fig. 20. Țărș prăbușit la Surtuchioi.

Acest conac, instalat pe podiș, are câteva clădiri ce de departe apar ca un cătun, din care cauză a și fost numit cătunul Surtuchioi.

Acest ținut e caracterizat printr'un număr mai mare de felii rupte dela țărș și căzute într'o rână. Printre acestea au năvălit apele mării, dând naștere unui lac lunguieț, bogat în nămol sulfuros.

Atâta variație de relief câtă există aici, dela Stâncă

la gura Bolatei, nu se mai întâlnește nicăiri pe litoralul nostru — și toți scriitorii și oamenii de științe care au văzut această regiune. sunt unanimi în a recunoaște că e partea cea mai romantică și mai interesantă din tot țărmul nostru maritim. Căci, pe lângă relief contribuie mult la aceasta și vegetația bogată a regiunii, mai ales la Surtuchioi.

Dacă laila prezintă un covor vegetal ceva mai sărăcăcios, format mai mult din bălării decât din arbuști sau arbori, în tot cazul mult mai bogat decât acela al podi-



Fig. 21. Crângul Surtuchioi dela țărmul mării (Vedere dinspre mare).

șilui, — la Surtuchioi găsim o vegetație direct exuberantă, formată și din plante ceva mai pretențioase față de umezeală — și chiar vegetație arborescentă, deși cea mai mare parte sub formă de arbuști.

Găsim aici arțari, stejari, frasini, salcâmi galbeni, scumpie, soc, dârmoz, cireși sălbatici și chiar câțiva nuci, de care se cațără perdelele dese ale curpenilor, iederei, hameiului și viței sălbatice.

Ici-colo se vede câte o tufă de clocotiș, cu frunzele

ca niște pene — sau fluerătoare, cu tulpina volubilă și cu fructele roșii ca sângele.

Smochinii.

Mai încolo se încălzesc la soare câteva tufișuri de smochini sălbatici.

Totul formează o deasă vegetație de crâng ce acopere șanțurile și faliiile, înaintând până aproape de nivelul mării, ca nicăieri în țara noastră.

Pe crestele de calcar alb ale faliiilor, ce lucesc la soare ca aurul, contrastând cu verdele închis al arborilor și arbuștilor, crește o vegetație mai sărăcăcioasă, formată din tufișurile spinoase ale păiurului și tufele târătoare ale ghețișoarei.

Ținutul e foarte bogat în peșteri. Ba în blocul dela Iaila se văd chiar morminte și altare, dăltuite în stâncă de mâna omului, în depărtatele timpuri ale istoriei încă nelămurite a acestor misterioase locuri.

Multe din peșterile naturale de-aici, largi câteodată de 200—300 m³, sunt azi — cum au fost desigur și altădată — întrebuițate de ciobani, pentru adăpostul lor și al vitelor lor. Fumul focurilor cu care și-au pregătit hrana, au înegrit pereții acestor largi caverne.

Șopârlele fără picioare.

Dacă ținutul acesta are o luxuriantă vegetație de climă caldă, originară de pe țărmurile Mării Mediterane, el nu e lipsit nici de unele animale de aceeași origine. Dintre acestea, cele mai interesante și în acelaș timp, cele mai inofensive, sunt șopârlele fără picioare, lungi ca niște șerpi, cu câte un șanț pe laturile corpului și având drept membre numai niște cionturi, o singură pereche de cionturi, spre partea posterioară. Trăind în peninsula Balcanică, ele s'au întins pe'ndelete până în această îndepărtată regiune, unicul loc unde există în țara noastră, ducându-și viața în bălăriile Iailei.

S'a zis — și cu drept cuvânt — că aici este și va fi adevărata „Riviera” românească.

Chiar azi Surtuchioiul sau Heraclea — cum a fost identificat — este de o frumusețe rară, constituind un adevărat parc natural care n'are nevoie decât de câteva poteci și bănci, ca și de tăierea buruienilor, pentru a deveni o adevărată grădină publică.



Fig. 22. Insulă la țârmul Surtuchioiului.

Nu ne'ndoim că: într'un viitor nu prea îndepărtat, Statul sau inițiativa particulară, va ști să tragă foloase reale din sălbatica frumusețe a acestei regiuni, din plajele ei situate la extremități și mai ales din nămolul sulfuros al lacului din față.



VI.— VALEA BOLATEI ȘI CAPUL CALIACRA.

Plaja singurătăței. - Capul Caliacra. - Cetatea Tirizis. - Mormântul Sf. Nicolae. - „Poarta celor 40 fete“.

Plecați după amiază dela Surtuchioi, o luăm încet pe litoral, străbătând mereu aceleași ținuturi și având invariabil aceleași aspecte: în dreapta stepa uscată și tristă a podișului, în stânga oglinda albastră și rece a mării.

După câteva ceasuri de mers, un aspect grandios și cu totul neașteptat, rupe brusc monotonia, oferindu-ne o priveliște de neuitat: podișul se crapă deacurmezișul ca un abis, până la nivelul mării, lăsând loc unei văi destul de largi.

Este celebra vale a Bolatei.

De-o parte și de alta se'nalță sălbătice, prăpăstiile de piatră roșie ale pereților văii pe care coborâm cu greutate, cățărându-ne ca pisicile ca în cea mai sălbatică vale din Carpați.

Jos, în fundul văii, nimic nu mai amintește de netezimea ca'n palmă, a podișului de de-asupra. Suntem în plin peisaj carpatin. Fundul văii este acoperit cu nisip și e ocupat în parte de o mlaștină cu stuf, al cărei prisos de apă se scurge încet spre mare, printr'un mic pâraiaș.

Plaja singurătății.

Gura văii e și ea cutropită de nisip care formează un fel de cordon litoral și o minunată plajă spre mare.

Deși mică, această plajă e foarte bună pentru băi.

Din fericire, turismul și publicul amator de distracțiuni banale, nu au profanat-o încă de loc.

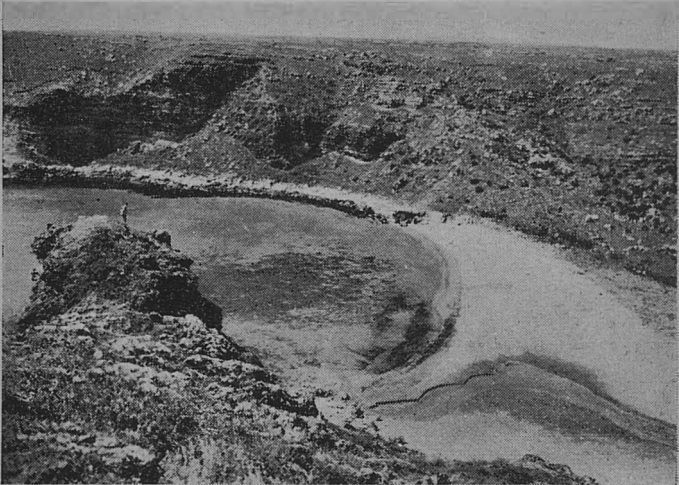


Fig. 23. Valea Bolatei cu „Plaja singurătății“.

Nu se găsesc aici nici plutoanele de cabine, nici odiosul casino — iar ochiul nu e încă lezat de nici-una din meschinăriile vieții balneare.

Lipsită cu totul de oameni, mica plajă dela gura Bolatei este de o atracție profundă pentru iubitorii de singurătate și frumos.

După o plăcută baie luată în pripă în apele călduțe ale mării, urcăm încet râpa dinspre Sud și ne depărtăm cu adâncă părere de rău de această minunată vale cu plajă.

O ușoară curbură a țărmlui spre stânga, ne arată

că nu suntem departe de Capul Caliacra, unde ajungem la asfințitul soarelui.

Capul Caliacra.

Aici la Capul Caliacra, podișul înaintează în mare ca o pană ascuțită, subțindu-se din ce'n ce mai mult spre vârf.

La baza peninsulei trecem printre niște ruine. Aici a fost poarta unei puternice cetăți.

După puțin timp intrăm și printr'o a doua poartă tot în ruină, pentru a ne afla apoi între 2 clădiri mari: pichetul grănicerilor și farul.



Fig. 24. Capul Caliacra. Vedere spre Surtuchioi.

Suntem închiși și izolați de toate părțile. La un moment dat ne face impresia că ne aflăm pe un vapor: mare în stânga, mare în dreapta, la mică distanță, mare înainte, mare în toate părțile de jur împrejurul acestei înguste și înalte fășii de pământ pietros.

Căci peninsula Caliacra este un promotoriu lung și

îngust, înalt de vre-o 50 m. deasupra nivelului mării.

Falezele sale sunt de o sălbăticie grandioasă. Ingăurite la bază de numeroase caverne în care valurile dinspre Nord, în deosebi, se sparg furioase, mugind tragic, aceste faleze sunt de un caracter unic pe tot litoralul nostru. Asemenea râpe periculoase numai la Insula Șerpilor se mai pot vedea.

Capul promontoriului e transformat la bază într'un noian de stâncărie roșietică, în parte inundată sub oglinda mării.



Fig. 25. Coasta de Argint (văzută dela Capul Caliacra).

Aici Dobrogea nu mai este țara tristă și monotonă de pe podiș, ci îmbracă o patetică maiestate, stratele tari de calcar cabrându-se dârze în fața furiei mării!

Dar pe cât de sălbatic este capul Caliacra și pe cât de furioasă e marea pe versantul său nordic, pe atât de surâzătoare și plină de lumină este coasta albă-argintie a golfului Balçicului — și de liniștită marea pe versantul său sudic.

Acest fenomen geografic se explică prin adăpostul ce Capul Caliacra oferă golfului contra vânturilor de Nord și în deosebi contra Crivățului.

Așa se explică și liniștea apelor din golful Balcicului, peste care vântul sare la mare distanță, dirijat de faleza podișului ca și de capul promontoriului — și tot așa se explică și clima blândă a „Coastei de Argint” care se reflectă în crângurile de smochini ce se cațără pretutindeni pe pantele ei.

Frumusețea Capului Caliacra e direct violentă și de un neîntrecut pitoresc, care a atras mulți artiști iubitori de natură sălbatică. Dintre aceștia, pictorul *Urunof* a prins cel mai bine svăpăiatul colorit al acestui feroce ținut și toată gama variațiunilor sale de lumină.

Cât privește istoria Capului Caliacra, ea însăși este de o melancolie tot atât de maiestooasă.

Cetatea Tirizis.

Aici la Capul Caliacra se înălța în antichitate cetatea Tirizis, refugiu întărit al Daco-geților.

Deabia din evul mediu acest promontoriu a început să fie numit Caliacra.

În 1366, peninsula a fost cucerită de Amadeu de Savoia, iar în 1444, când cetatea a aparținut dinastiei Dobrotici, a fost distrusă și locuitorii duși în sclavie (Lepși). Se crede că în secolul al 18-lea ar fi fost aici și o mănăstire de derviși — care trebuie pusă în legătură cu ruinele unei instituții similare dela Teke.

În tot cazul ruinele de azi dela Capul Caliacra sunt medievale nu antice, transformate însă și refăcute de mai multe ori în decursul veacurilor.

Pe platoul promontoriului, în spatele farului, se deschid niște gropi circulare, foarte adânci, care dau în peșterile dela mare. Se pare că au servit ca tuneluri de coborâre la țărnul mării — iar nu ca fântâni, cum s'a susținut.

Mormântul sfântului Nicolae.

Coborând puțin la capătul promontoriului, vedem în buza podișului un fel de altar cu o cruce și candelă, locul de închinare al pescarilor, mai ales în ziua de Sf. Nicolae.

Se zice că aici s'ar afla mormântul acestui sfânt.



Fig. 26. „Poarta celor 40 de fete“.

„Poarta celor 40 de fete“.

Cu câteva trepte mai jos de acest altar, ajungem la o mică terasă, deasupra căreia se deschide în stâncă, în formă de arc ogival, o largă scobitură, ca o poartă.

Această poartă e suspendată spre mare, deasupra unei prăpăstii adânci de 35 m.

Se numește „poarta celor 40 de fete” și legenda spune că de-aici s’ar fi aruncat în gol patruzeci de fete ale cetății, legate cu cozile părului una de alta, preferând să fie înghițite de valurile mării decât să cadă pradă în mâinile dușmanului care pătrunsese în cetate!

Ca să ajungem jos, la malul mării, trebuie să ne înapoiem pe podișul promontoriului și să o luăm pe faleza sudică.

O potecă destul de periculoasă duce oblic în jos, pe sub niște largi dar scunde peșteri suspendate, care servesc astăzi drept grajduri și cotețe pentru animalele domestice ale îngrijitorului farului.

Vizitatorul dornic să ajungă cu orice preț la malul mării, trebuie să facă pe această potecă minuni de echilibristică. El trebuie să se strecoare cu grije pe lângă zidurile abrupte, să se cațere cu atenție pe vârfurile de stânci carea deabia ies din acești sălbatici pereți — și să se miște cu precauție pe scările șubrede de lemn, aruncate de-asupra prăpăstiilor, pentru a ajunge în fine jos la haosul de bolovani înegriți de valuri și alge, înecați pe jumătate sub valurile mării și pe sub care se văd strecurându-se tiptil crabii mari și roșii, acoperiți de spini mai ales pe frunte, o specialitate a Capului Caliacra.

Pe întinderea nesfârșită a mării saltă din când în când, delfini sglobii iar în apropiere strănută sgomotos foca apărute pentru câteva clipe la suprafața valurilor ca să respire.



VII.— FOCELE DELA CAPUL CALIACRA.

Strănutul focelor. - Caracterele focelor noastre. - Viața focelor. - Specia și distribuția sa geografică. — Originea focelor dela Capul Caliacra.

Privind marea, pe timp senin, dela înălțimea promontoriului Caliacra și în deosebi de pe terasa „Porții celor 40 de fete”, călătorul stepelor dobrogene poate avea norocul să vadă focelle care sălășluiesc în peșterile dela baza promontoriului și-și caută hrana în apropierea grohotișului de stânci dela partea cea mai înaintată a capului.

Aceste animale marine se văd tocmai când nici nu te aștepți — și apariția lor depinde de numeroase condiții hidrografice, climatice și biologice.

În unele zile ele stau ascunse în peșteri și atunci orice trudă este inutilă: focellele nu se pot vedea. Totul e chestie de șansă pe care de altfel mulți au avut-o.

Ajunși la Capul Caliacra, prima noastră grijă a fost să vedem focellele. Pentru aceasta ne-am așezat cât se putea mai comod, pe mica terasă a „Porții celor 40 de fete”, cu binoclul și aparatul fotografic la îndemână.

În așteptare, ne distram admirând jocurile sprintene ale delfinilor care tăiau valurile ca o muchie de secure, expunându-și o clipă la soare pielea lor umedă, neagră-strălucitoare.

Ni s'a părut interesant de constatat că aceste animale mamifere, cu aspect de pește, erau par'că mai numeroase spre golful Balcicului, decât la Nord de Capul Caliacra.

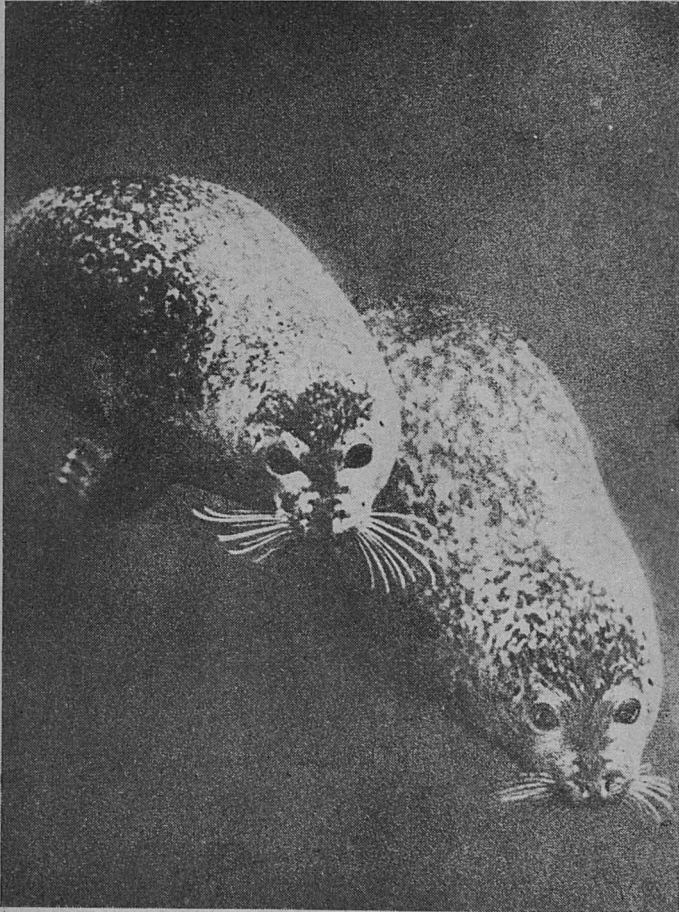


Fig. 27. Focce sub oglinda mării.

Strănutul focelor.

Cum făceam aceste reflecții, auzul ne-a fost brusc și puternic isbit de un sgomot surd ce venea din jos, și

care semăna cu strănutul puternic și repetat al unui uriaș.

Uitându-ne în direcția din care venea acest ciudat sgomot, nu mică ne-a fost uimirea văzând în fine cu ochii obiectul trudei noastre.

O focă mare, neagră, plutea agale de-asupra valurilor, la 10 m. departe de stâncile înecate ale promontoriului. Din când în când ea strănuta cu putere pentru a se debarasa de apa din nări și dintre buze, după care aspira sgomotos aerul.

Această surprinzătoare privescătoare a fost, însă, de scurtă durată.

Cu o tumbă leneșe, foca se scufundă încet în văluri, arătându-ne pentru o clipă spatele lucios și dispărând apoi cu totul sub oglinda mării.

O urmărim cu binoclul prin apa limpede albăstrue a mării și o vedem cum se strecoară ca un șearpe scurt și grosolan printre alge, pentru a prinde peștișori — în deosebi ceterine.

Dealtfel foca se hrănește și cu tot felul de raci și melci de mare.

După 7—8 minute, ea apare din nou la suprafață, anunțându-și apariția printr'un strănutat puternic cu care împrășcă pretutindeni apa din nări.

Binoclul ne permite să-i deslușim toate caracterele.

Caracterele focelor noastre.

Are o lungime de 2.50 m., grosimea fiind aproape ca a unui vițel-mânzat. Blana e scurtă și deasă, negricioasă pe spinare, albă pe pânțele. Botul lung, puțin turtit, aproape ca de câine, poartă musteți cu perii subțiați spre vârf. Are patru labe, ca toate animalele mamifere, degetele fiind lipite între ele, ascunse în piele și prevăzute cu ghiare scurte. Intre picioarele dinapoi se vede o coadă mică.

Cu picioarele dinainte înoată întocmai ca peștii cu aripioarele lor, în timp ce cu picioarele dinapoi, prelungite spre partea posterioară, se mișcă la fel ca racul, apropiindu-le și destinzându-le brusc pentru a înainta prin propulsie

Ochii sunt mari. Irisul e căprui și cuprinde tot spațiul dintre pleoape. Pupila e în formă de stea cu patru raze, ceea ce îngăduie animalului o vedere bună la diferite adâncimi, atât ziua cât și noaptea.

Viața focelor.

După câțva timp de plutit agale, pe loc, foca se afundă din nou în valuri, pentru ca după alte 7—8 minute, să apară — minune — tocmai la țarm!

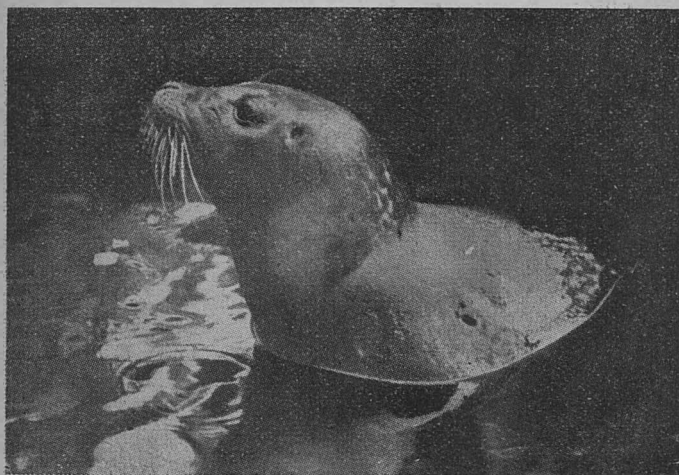


Fig. 28. Focă apropiindu-se de țarm.

Căci se știe că focile pot sta în apă zile și săptămâni întregi, hrănindu-se și odihnindu-se exclusiv în apă.

Rar se întâmplă, mai ales în ținuturile noastre, ca focile să fie văzute ieșind la țarm pentru a se odihni sau pentru a se tolăni la soare.

Dealtfel ieșirea la mal și mersul pe uscat sunt penibile, animalul târându-se stângaci și cu anevoie.

Observăm cu această ocazie că labele dinainte nu-i servesc la mers ci numai la înot, la agățat pe stânci, la scărpinat, netezit, etc. Când are pui (unul până la doi), tot cu labele dinainte îi duce la sân pentru a suga, căci foca e un animal mamifer ce-și hrănește puii cu lapte.

Ca să umble, animalul se ridică întâi pe picioarele anterioare, aruncându-și trupul greoi înainte; se culcă apoi pe piept, încovoiaie spatele ca o omidă și-l trage apoi brusc înainte.

Găsindu-și un loc potrivit, foca se ȋntinde în fine cât e de lungă, tolănindu-se cu plăcere la soare și stând nemișcată în poziția aceasta timp îndelungat.

Numai din când în când se ȋntoarce încet pe o parte sau pe alta, pentru a se așeza cât mai comod.

În asemenea momente, care par de mare mulțumire, ochii animalului stau închiși sau privesc indiferenți în gol.

Priveliștea e superbă.

Din nefericire, ȋcănitul metalic al aparatului fotografic și o mișcare sgomotoasă datorită emoției momentului, au atras imediat atenția focei, de unde deducem că auzul acestui animal e foarte fin, cu toate că pavilionul urechii este extrem de mic.

Cu o puternică încordare a corpului, foca a făcut o singură săritură și s'a afundat în valuri.

Specia și distribuția sa geografică.

După însușirile sale externe am putut vedea că avem de-aface cu foca numită în zoologie: *Monachus albiventer*, destul de cunoscută pe coastele Mării Mediterane și ale mărilor care depind de ea. În oceanul Atlantic înaintează până la insulele Madera și Canare.

Altădată mai larg distribuită în Marea Neagră, unde *Eichwald* o citează deja rară în 1841 — iar *Nordmann*

chiar și la țărmul Insulei Șerpilor, unde însă azi nu se mai vede, această focă este restrânsă actualmente pe litoralul nostru numai în regiunea stâncoasă dintre Șabla și Balcic, în ale cărei grote se adăpostește — și fiind reprezentată prin 3 familii: una la Stânca, alta la Capul Caliacra (compusă din 6—7 indivizi după informațiile D-lui *Molnar*, îngrijitorul farului) și a treia lângă Balcic.

Câteodată se rătăcește chiar până la Constanța (*Antipa*) și acum câțiva ani un pui a fost prins la Agigea (după cum ne informează d-l Prof. univ. *I. Borcea*).>



Fig. 29. Focă împăiată (dela Capul Caliacra), aflătoare în Muzeul de Vânătoare din Parcul Carol.

Anul trecut foca noastră a fost citată și pe coasta anatică a Mării Negre. (*C. Brătescu*).

Fiind pe cale de dispariție, această specie este pusă sub protecția legilor, uciderea ei fiind aspru pedepsită.

Câte un exemplar împăiat din această specie se poate

vedea atât la Muzeul de Istorie Naturală cât și la Muzeul de vânătoare din București.

Originea focelor dela Capul Caliacra.

Fiind citată în Marea Neagră încă pe la 1841, foca din această mare nu se poate considera o specie colonizată sau introdusă accidental aici, după cum s'a crezut un timp — sau care ar fi scăpat din grădina zoologică a țarului Bulgariei, ce dealtfel nici n'a existat la Varna dela țărmul mării (unde se află însă o „stațiune zoologică”) — ci la Vrana, lângă Sofia.

Se pare că această legendă care s'a debitat într'o vreme de persoane insuficient informate, se datorește faptului că exțarul Ferdinand a ordonat să se redea libertatea unui exemplar prins pe litoralul Varnei de către un pescar ce-l adusese regelui, cunoscut ca mare amator de Științe Naturale.

Cel puțin așa ne informează d-l *A. Schumann*, inspectorul grădinii zoologice din Sofia.



VIII.— RECHINII.

Foloasele și pagube. - Insușirile și viața rechinilor. Rechinii din Marea Neagră. - Pescuitul rechinilor pe litoralul nostru.

Dintre numeroasele soiuri de pești ai Mării Negre, ce se vând pe litoralul nostru și în deosebi pe piața Constanței, *rechinii* sunt cei mai puțin cunoscuți. Lucrul acesta se explică prin faptul că rechinii, pești prin excelență carnivori, având carnea tare și teioasă și pe deasupra cu un puternic miros specific de fiară, de animal prădalnic, nu se mănâncă de către riveranii noștri.

Foloase și pagube.

Sau cel puțin nu s'au mâncat până acum.

În alte țări din Europa și celelalte continente, carnea rechinilor este foarte apreciată, fiind căutată mai ales de către populația săracă.

Japonezii ca și multe populații ale Oceaniei, folosesc în cantități mari carnea de rechin, pe care o înmoaie în prealabil printr'o ușoară putrezire.

Chinezii în deosebi, mănâncă mult carnea de rechini, din care cauză pescuitul acestor animale este în Marea

Indiilor obiectul unei foarte importante industrii. Într'adevăr aici rechinii se prind în cantități uriașe, cu zecile de mii.

Dealtfel rechinii mărilor calde sunt și cu mult mai mari decât aceia din mărilor reci.

Animalele prinse sunt târâte la țărâm unde li-se taie aripioarele înotătoare, ce se usucă apoi la soare. Carnea se taie și ea în fâșii — care se sărează în vederea conservării. Din ficat se extrage un ulei industrial, care servește mai ales la înmoiatul curelelor.

Din aripile uscate se face gelatină. Preparate pentru a fi mâncate, înotătoarele se taie în fire, subțiri ce uscate, devin aproape transparente și foarte elastice. Ele formează astfel un fel de fidea, ce servește la făcut supă.

Și pielea este folosită: vopsită și lustruită servește la căptușirea sau îmbrăcarea artistică a o mulțime de obiecte utile sau de fantezie ca: tabacheri, port-vizite, cutii etc.

La noi, până acum, nu s'a dezvoltat niciuna din aceste industrii, deși rechinii se găsesc din abundență în Marea Neagră.

Doar vre-o câțiva pescari turci de pe litoralul nostru se ocupă sporadic și în mod foarte primitiv, cu pescuitul acestor pești, folosindu-se de *paragate* și prinzând câte 20—30 rechini la un pescuit.

Rechinii prinși astfel pe litoralul nostru se aduc de câțva timp pe piața Constanței, unde se vând populației cu 10 lei kilogramul. În ultimul timp a'nceput să se facă din rechini și batog (fâșii sărate sau afumate), cari imită batogul de nisetru. Însă gustul este cu totul altul și un cunoscător ar putea cu ușurință distinge batogul de rechin de acela de nisetru sau chiar de morun.

Insușirile și viața rechinilor.

Rechinii sunt pești aparținând familiei *Selacienilor*. Ei au scheletul cartilaginós și respiră prin branchii ce se deschid de-o parte și de-alta a gâtului prin câte 5 crăpături curmezișe.

Corpul lor e alungit, confundat cu coada care este neegală la extremități. Această formă de corp este perfect adaptată înotului, rechinii fiind șampionii înotătorilor din întreaga lume animală.

Botul e alungit și gura se află sub bot, fiind prevăzută cu numeroși dinți puternici, foarte ascuțiți și încovoiați de obicei spre fundul gurii de așa manieră în cât prada, odată apucată, să nu mai poată scăpa.

Ca mărime rechinii sunt peștii cei mai mari din câți există, adevărați uriași în lumea peștilor.

În deosebi cei din mările calde sunt extrem de mari, cu mult mai mari decât în mările temperate, atingând adesea lungimi de mai mulți metri. Aceștia sunt bine'nțelese foarte periculoși și pentru om, pe care-l atacă deseori, fiind neînchipt de îndrăsneți și de voraci.

Sunt pești exclusiv carnivori, având simțurile foarte dezvoltate ca la toate animalele de pradă.

Mirosul mai ales, e foarte fin, ceea ce face ca ei să simtă prada dela mari distanțe, mai ales când ea e moartă și într'o stare înaintată de descompunere.

În mările calde rechinii se comportă ca niște adevărate fiare, a căror lăcomie și voracitate nu cruță nimic și cu atât mai puțin pe om, ce odată căzut în valuri, e pentru totdeauna pierdut.

Din cauza lor plăjile cele mai bune ale mărilor calde sunt goale. Vilegiaturistii se tem să facă baie, de frica rechinilor.

Intr'o bună zi un rechin a fost atât de îndârjit încât urmărind o persoană ce făcea baie, s'a aruncat chiar pe plaje și a murit sufocat pe nisip neputându-se înapoia în valuri.

Altă dată o persoană a fost atacată de un rechin în timp ce strângea scoici la malul mării, neavând apă decât până la genunchi.

În timpul luptelor navale, rechinii nu se tem nici măcar de înfiorătoarele canonade ale flotelor dușmane ci din contră în asemenea momente ei pândesc cu o încordare și mai mare, morții și răniții care cad de pe corăbii și vapoare în apă, pentru a-i sfâșia imediat în bucăți.

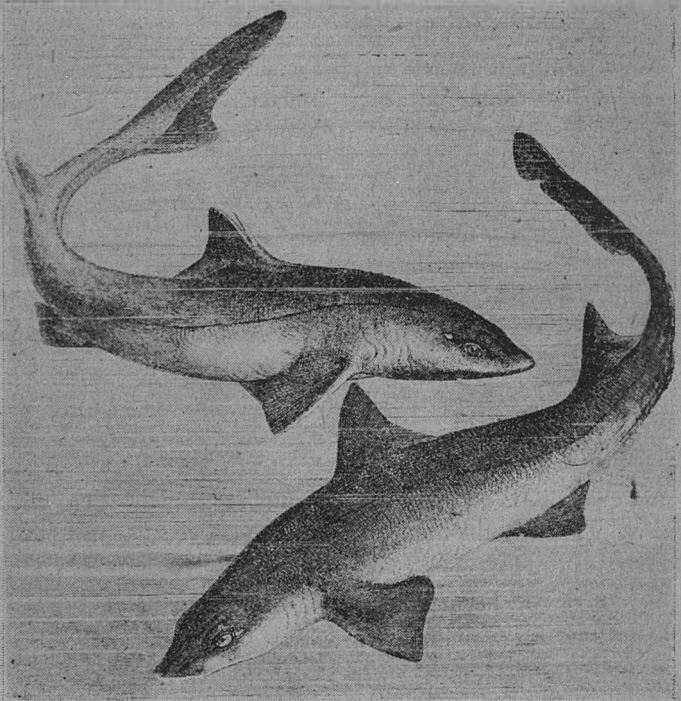


Fig. 30. Rechini.

Rechinii din Marea Neagră.

Cele mai numeroase și în acelaș timp mai periculoase soiuri de rechini trăiesc în mărilor situate între tropice. În zona temperată neamurile de rechini devin din ce'n ce

Pentru a se servi de spinii de pe spinare, rechinul nostru se curbează întocmai ca un arc și știe să-și dirijeze mai rare și mai inofensive. Dincolo de cercurile polare nu mai există decât într'un număr foarte restrâns.

În Marea Neagră trăiește rechinul numit și *Câinile de mare* (*Acanthias vulgaris*), ce se recunoaște după spinii cu care sunt ornate aripioarele de pe spinare. Dinții săi sunt deasemenea ascuțiți și încovoiați înăuntru. Forma generală a corpului e ca și la rechinii tropicali, însă lungimea e cu mult mai mică: numai cu puțin peste 1 m. (1,20—1,40).

Ochii săi foarte mari, sunt de culoare verzue ca la pisică, având irisul argintiu.

Cât privește culoarea, spinarea și laturile corpului sunt cenușii-cafenii, punctate câteodată cu mici pete albaștrui. Pântecele e alburii.

Acest soi mic de rechin există de altfel nu numai în Marea Neagră ci și în Marea Mediterană și chiar în Oceanul Atlantic, lipsind însă în mările tropicale.

Obiceiurile sale sunt însă la fel ca și cele ale fraților săi din mările calde, fără să aibe desigur nici puterea și nici curajul acestora din urmă, lucru ușor de'nțeles dacă ne gândim la talia sa redusă.

Rechinii din Marea Neagră sunt și ei foarte lacomi, făcând mari stricăciuni pescarilor, cărora le mănâncă tot peștele prins în rețele — ba mai le strică și instrumentele de pescuit.

Chiar puii, cât ar fi de mici, se țin morțiș după bătrâni și asistă cu plăcere și interes la toate masacrele ce aceștia fac în bancurile de pești.

S'au văzut în cârduurile adulților pui lungi numai de 15 cm., înotând neosteniți printre cei dintâi — și asistând la toate vânătorile acestora, cu toate că puii înșiși erau încă incapabili să facă victime!

După cum se vede, „școala vieții” și „școala muncii” au fost cunoscute de animale cu mult înainte de a fi inventate de om!

atât de bine mișcările într'o parte sau alta a corpului, încât el poate atinge cu cea mai mare precizie și siguranță mâna unei persoane care l'ar apuca de cap, fără ca lui însuși să-și producă nici cea mai mică rană.

În deosebire de multe alte specii de rechini ce depun ouă, rechinul din Marea Neagră este *ovo-vivipar*, adică ouăle se dezvoltă în uterul matern, femela născând pui direct. La autopsiile care s'au făcut pe litoralul nostru, s'au găsit câte 11—12 pui.

Pescuitul Rechinilor pe litoralul nostru.

Rechinii se pescuiesc cu ajutorul *paragatelor*, pripoane de fund de o construcție specială. Paragatele nu sunt altceva decât un șir de cârlige (undițe mari și groase), agățate de o sfoară ceva mai grosicioară ce se ancorează la larg cu ajutorul unei plute, pentruca instalația să poată fi ușor văzută de pescari.

Acest șir de cârlige e așezat la fund cu ajutorul unei greutate legate la un capăt al șirului, de unde conduce o sfoară la pluta dela suprafață. Drept nadă se pun în cârlige aterine sau hamsi, peștișori de care rechinii sunt foarte avizi.

După 24 ore dela punerea acestei curse, pescarii se duc cu barca la instalație și trag de șirul de cârlige, începând dela plută. În modul acesta scot la suprafață tot ce s'a prins. Câteodată, pe lângă rechini se mai prind și calcani sau chiar guvizi.

Cu ajutorul unei cângi ce se'nfige în rechinii prinși, aceștia sunt introduși unul câte unul în barcă, după care pescarii trag la mal.



IX.— SPRE CAVARNA.

Prin peșterile troglodiților. - Viperele cu corn. - Găgăuții. - Coloniștii macedoneni. - Cavarna, capitală a messetei Dobrogene. - Măgărușii sacagii. - Catastrofa Bizonei.

Una din însușirile de căpetenie ale litoralului Șabla-Ecrene, este marea sa bogăție în peșteri.

Cele mai numeroase se găsesc, îndeosebi, la Capul Caliacra, de-o parte și alta a promontoriului, dela Stâncă până în dreptul localității Chiaur-Suiuciuc.

Majoritatea sunt nefolosite și în mare parte surpate.

La unele e ceva mai greu de distins dacă au fost făcute de om sau sunt opera naturii, corectate ulterior de om.

La altele, cu deosebire la acelea din regiunea Iailei, regularitatea geometrică a cavităților săpate în stâncă nu mai lasă nici-o îndoială că au fost efectuate de om;

Dealtfel acestea din urmă nici n'ar mai merita numele de peșteri, căci ele sunt adevărate odăi săpate în piatră!

Ceeace e mai interesant de constatat e că unele peșteri mai largi sunt și astăzi folosite din când în când de păstorii ținutului, pentru adăpostul lor și al vitelor lor.

Acestea din urmă, deși sunt peșteri naturale, se deosebesc de celelalte prin aceea că au la gură un zid primitiv de bolovani cu care sunt complectate spre exterior,

pentru ca intrarea să fie ceva mai strâmtă. Dealtfel, fumul focurilor cu care locatarii temporari și-au pregătit prânzurile, le-au înegrit cu totul pe dinăuntru.

Prin peșterile troglodiților.

Ne strecurăm tăcuți prin peșterile pustii, mai mult sau mai puțin întunecoase.

Toate zac într'o liniște profundă, mormântală, misterioasă, rece, care ne'nfioară.

Unele, mai măricele, au servit odinioară drept altare pentru oficierea ceremoniilor păgâne ale mileniilor scurse —, altele, mai mici și strâmte, au fost folosite drept cripte ale mormintelor troglodiților de-acum 2000 de ani.

Căci spre anul 292 a. Chr., litoralul Pontului Euxin, dela Callatis (Mangalia), până la râul Zyrras (Batoș), a fost locuit nu numai de Tracii Crobyzi ci și de o populație sălbatică ce sălășluia în peșteri (*Strabo*), în peșterile prin care noi pășim acum timizi și plini de'nfiorare.

Acești bieți oameni, care nu se deosebeau desigur prea mult de oamenii preistorici, au fost numiți *troglodiți* (*Strabo*).

Cuprinși de nostalgia unui trecut atât de îndepărtat, urcăm încet spre podiș.

Umbrele vremurilor de demult ne'mpresoară năvalnic, înălțându-se dinspre peșteri și de printre tușele de smochini.

Duhurile reci ce pluteau în jurul păgânelor altare din peșteri, încep să se miște ușor pe lângă noi, ca adierele primăvaratice ale unui zefir încărcat cu sălbaticele mișme ale stepei.

Urcăm ca'n vis, buimăciți de impresii.

Viperile cu corn.

Dar n'apucăm s'ajungem bine la podiș că un șarpe cenușiu, lung de vre-o 60 cm., având un zigzag negru

pe spate, ne taie drumul, vrând să traverseze poteca.

Capul său turtit are o formă triunghiulară.

Vârful botului e subțiat și întors în sus în formă de corn ascuțit.

E o viperă cu corn, cea mai periculoasă viperă din Europa, care trăiește pe toată bordura Mării Mediterane, în Peninsula Balcanică și în Dobrogea.

La un moment dat vipera cu corn se oprește.

Imobilă, gata de atac, se uită drept la noi cu o privire fixă ce țâșnește fulgerătoare din pupilele sale verticale ca de pisică.

Infiorați de această neplăcută întâlnire, facem instinctiv, câțiva pași înapoi.

Atunci vipera, dându-și seama de lipsa oricărei primejdii pentru ea, se pune încet în mișcare și din câteva ondulațiuni elegante ale corpului său svelt, dispare în tufișurile din dreapta ce acopăr un grohotiș de stânci roșietice.

Răsufălăm ușurați.

Totuși emoția nu ne-a trecut încă.

Întâlnisem soiul cel mai periculos de reptilă din Europa, al cărei venin poate da gata în mai puțin de o oră, un om în toată firea.

Iuțim pașul și ajungem în fine la podiș.

Găgăuții.

După câteva ceasuri de mers, sosim la Ghiaur-Suiuciuc, localitate mică aproape de Capul Caliacra, a cărei populație este formată în marea majoritate din găgăuți (găgăuzi).

Găgăuții au o origine obscură. După unii ar fi urmașii Cumanilor. După alții ar fi bulgari turcizați.

Fapt e că găgăuții sunt creștini ortodocși, biblia lor fiind scrisă în turcește, cu litere grecești.

Ei se ocupă cu agricultura și creșterea vitelor.

Coloniștii macedoneni.

În mijlocul comunei se ridică o monumentală fântână de piatră, din care curge pe o țeavă largă un puternic șuvoi de apă limpede și rece.

Două coloniste macedonene, în pitorescul lor costum și cu numeroase podoabe de metal în complicata lor coafură, la gât și brațe, tocmai își astâmpăraseră setea și se pregăteau să plece în mahalaua lor, din partea de miază-noapte a satului unde se întinde zona coloniștilor cu te-meinice gospodării.



Fig. 31. Coloniste macedonene la Ghiaur Suiuciuc (Caliacra).

Cavarna, capitală a messetei dobrogene.

După încă o oră de mers pe podișul și mai pietros și mult mai uscat al Dobrogii, care ne face să ne gândim mereu la messeta Castiliilor spaniole, zărim în fine Cavarna.

Traversăm câteva râpe de cretă albă-sură, coborând în văi uscate sau cu anemice pârâiașe, cutropite de bolovani mai mari sau mai mici.

Sub acești bolovani se ascund *crabi de apă dulce*, o nouă ciudățenie a regiunii și o mare raritate, de origine balcanică, a țării noastre, raritate care la noi numai aici se găsește.

Ne facem intrarea în Cărnău dinspre răsărit.

În câteva minute suntem deja în mahalaua țiganilor turci care poartă șalvari, atât bărbații cât și femeile și chiar copiii.

Culoarea lor ne amintește de mauri.



Fig. 32. Mahalaua țiganilor turci.

Două fetițe de cinci-șase ani, duceau pe umeri o cobiliță de care atârna o găleată plină cu apă.

Mulț mai caracteristic decât centrul comercial, care deabia se'nfiripă, sunt marginile târgului, cu împrejuririle de piatră.

Deosebit de interesantă e apoi valea Cărnăului cu cișmelele de piatră și cu pârâul cristalin ce se formează din ele, destul de puternic pentru a pune în mișcare cele câteva mori de apă, făcute din piatră și lemn.



Fig. 33. Cișmea de piatră la Cavarņa.



Fig. 34. Copii de țigani, turci, cărând apă (Cavarņa).

Măgărușii sacagii.

Totul e de piatră.

Pe poteci săpate în piatră coboară și urcă măgăruși negri sau cenușii, ce poartă pe lături butoiașe lunguțe de lemn, pline cu apă, ȱgățate de o șea de lemn.

Deasupra acestora observăm o pȱlnie și o cană mare, ambele de tinichea, cu care se toarnă apă în butoiașe, dela cișmea.

Ba, pe crupa bietului măgar se mai așează și băieȱașul care mȱnă măgarul — și care mai mult îl stimulează

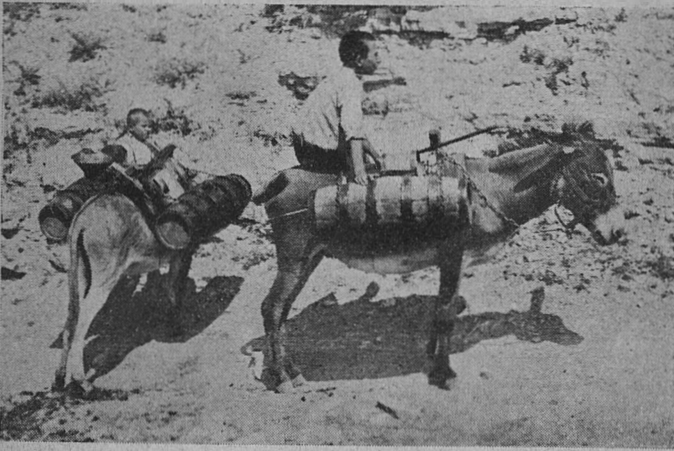


Fig. 35. Măgărușii sacagii la Caverna.

din când în când cu o nuielușe subȱire decȱt îl conduce.

Pentruȱă măgarul cunoaște foarte bine drumul și s'ar duce și singur acasȱ dar ceva mai încetșor.

Și acest obicei de a cȱra apă în butoiașe de lemn, pe spatele măgarilor, existȱ în Spania.

Multe case din Caverna au cerdacul acoperit cu bogate bolȱi de viȱă, încȱrcate cu struguri aurii și parfumaȱi.

Butucii de viȱă ai pergolelor sunt groși ca braȱul și nu se'ngroapȱ iarna.

Clima Cavarnei, ca și aceea a Balcicului, este destul de blândă ca să nu fie nevoie de operația aceasta, indispensabilă în regiuni mai nordice.

Dealtfel Balcicul, care se află la doi pași de Cavarna, a fost foarte renumit în vechime prin viile și vinurile sale celebre, ajungând să fie numit odinioară chiar „orașul zeului vinului” (Dionisopolis).

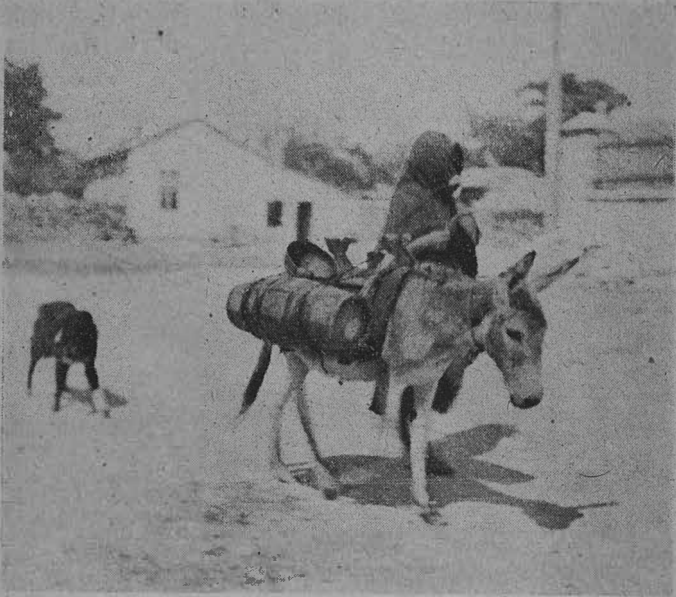


Fig. 36. Femeie din Cavarna ducându-se la apă cu măgărușul.

În unele curți împrejmuite cu primitive ziduri scunde, de piatră sură, se văd stupi ce răspândesc o dulce aromă și un zumzet plin de nostalgie.

E susurul caierului vremei ce se toarce încet la Cavarna.

Căci acest orașel, în aparență atât de modest, dăinuiește de mai bine de două mii de ani, vatra sa schimbându-se

de câteva ori spre interior, în decursul sbuciumatei sale istorii.

Catastrofa Bizonei.

La Sud-Est de Cavarnea, între țărmul mării și valea Mihailbeiului, se ridică un deal înalt ce dinspre Capul Caliacra apare ca un trapez argintiu.

Se numește dealul Ciragmanului dar nu este de fapt decât o bucată a vechiului podiș, tăiată aproape paralel cu țărmul mării, de valea Mihailbeiului, care dă în valea și golful Cavarnei.

Acest rest de podiș se ntindea altădată mult mai mult spre mare, dar el s'a prăbușit, felie cu felie, în valurile nesățioase ale mării, în urma unui cutremur catastrofal despre care fac mențiune autorii vechi ca *Plinius*, *Mela* și *Strabo*.

Pe acest podiș, la marginea mării, se nălța o puternică cetate elenă, ca un fel de acropole, numită Bizone.

Puținele resturi de ruine care mai rămăseseră nesurpate în mare au fost culese și luate de cetățenii Cavarnei și întrebuințate la diverse clădiri noi.

Numai în două locuri se mai pot vedea oarecare urme: una la poalele Ciragmanului, resturile unei clădiri vechi — și alta sus pe platou, un mormânt construit din bolovani, în care s'au găsit un schelet și un vas.

Dealtfel mărunțișuri (cioburi, monede), s'au găsit nu- roase pe Ciragman.

Atât a mai rămas din acropolea Bizonei, înfloritoare odinioară.

Pe ruinele ei s'a ridicat în golful Cavarnei, portul născut mort cu acelaș nume — și din pietrele ei cioplite de dălți meștere s'a clădit în bună parte târgușorul Cavarnea, ceva mai la interiorul uscatului, ca și când oamenii locului s'ar teme și azi de cataclismul străvechilor timpuri, ce a înghițit sub valuri o puternică și înfloritoare cetate.



X.— CĂMILELE DELA DURANLAR.

**Duranlar. - Cămilele bactriane. - Peisaj asiatic.
Cum trăiesc Cămilele. - Importanța lor
economică pentru Dobrogea. -**

Ieșind dintre zidurile scunde și cenușii ale Cărnii, apucăm spre apus.

Câmpul se întinde neted cât vedem cu ochii, fiind acoperit cu o vegetație săracăcioasă, arsă de soare, formată mai ales din scaeți.

Trăsura apucă pe un drum natural, îngust, care deabia se distinge de restul câmpului necultivat.

Din loc în loc câte un popândău traversează stângaciul drumul, mai mult târându-se pe pânțele, pentru a dispărea în vizuină, de cealaltă parte a drumului.

În depărtări, câte un lan de porumb, de culoare verde închisă, pătează rar pânza galbenă-cenușie a șesului.

Deasupra, bolta albastră a cerului se resfrânge străvezie la orizont, luminată de un soare tropical ce aprinde văzduhul în văpăi incolor care pâlâie tremurat. Ici-colo câte o rândunică străbate aerul, la câteva palme deasupra câmpului.

Din când în când câte o căruță cu sgomot de fierărie, tulbură pentru scurtă durată, liniștea adâncă a acestui

pașnic și monoton peisaj, amorf în seninătatea miezului de zi.

În vâlcele largi, aproape netede, se pitesc sate mici, cu acoperișurile de olane și curțile împrejmuite cu primitive ziduri de piatră cenușie.

Cam după două ore de mers cu trăsura dela Caverna (17 km.), apare înfine Duranlar, un biet sătuleț umil, pitit din cauza vântului iernelor într'o ușoară depresiune a șesului.



Fig. 37. Cămilă bactriană cu pui.

Deși localitate atât de modestă, celebritatea cătunului Duranlar este atât de mare încât a trecut de, mult granițele jud. Caliacra, de care ține.

Multe automobile au stopat în satul Duranlar și multe fețe distinse au coborât din mașini și trăsuri în această neînsemnată localitate, pentru a vedea un lucru unic în România: *Cămilele bactriane*, aflătoare în posesia d-lui Z. Holevici, proprietar la Duranlar.

Luând-o cam pe la marginea satului, cotim la stânga și intrăm pe poarta larg deschisă a proprietății d-lui Holevici, care și apare în mijlocul curții.

După recomandările de rigoare, d-sa obișnuit cu vizitatorii și știind par'că dinainte scopul vizitei noastre, se grăbește să ne spună că dacă dorim să vedem cămilele, trebuie să ne ducem în câmpul din apropiere, unde acestea se află la păscut.

Părăsim curtea și o luăm de astădată direct peste câmpul înțelenit, acoperit cu scaeți și mărăcini, printre care trăsura înaintază cu oarecare greutate. După câțva timp de mers, apare de-odată silueta ciudată a cămilelor, care ne aduce aminte de imaginea reptilelor mezozoice.



Fig. 38. Cămile bactriane păscând la Duranlar.

Cămilele bactriane.

Văzute printre tufele de scaeți un puternic sentiment de exotic începe să ne cuprindă. Par'că ne-am afla în stepele Asiei!

Oprim trăsura la oarecare distanță, pentruca aceste ciudate ființe, cu aspect de animale apocaliptice, să nu se sperie de cai.

Armați cu aparatele fotografice în mâini, ne apropiem de ele. Sunt în total cinci: un bărbat tânăr, trei femele,

dintre care una bătrână și chioară -- și un pui de sex masculin.

Sunt masive, înalte însă cu picioarele scurte, ceea ce le face să nu fie tocmai simpatice la vedere, ba chiar să inspire un fel de teamă și repulsie. În partea de sus a picioarelor dinainte, ca și în partea de jos a gâtului au câte o pernă de lână. Culoarea lor e cenușie-gălbue ce se armonizează de minune cu aceea a stepei arse de soare. Gâtul lor e lung și îndoit în sus. Pe spinare se ridică două cocoșe, caracter ce deosebește cămilele bactriane de dromaderi.

Pasc liniștite și cu vădită plăcere scaeții câmpului, fiind păzite de un turculeț cu fes, ascuns după niște tufe de mărăcini.

Masculul e frumos și voinic iar cocoșele sale sunt pline și stau drept în sus, cea dinainte aplecată puțin spre dreapta. El e taurul cirezii. Femela bătrână și chioară e legată la gât cu o frânghie de altă femelă mai tânără — iar cocoșele din spinare-i îi atârnă moi în jos, pe partea stângă a spinării. Puiul e culcat pe pânțece în iarba firavă a stepii, printre scaeți, ținându-și picioarele îngenunchiate sub el.

Din când în când animalele ne privesc indifereente, cu ochii lor mari și ficși, rumegând înainte. Masculul face câțiva pași spre noi, legănându-se încet, ca o corabie.

Peisaj asiatic.

În acest peisaj de stepă, presărat cu scaeți, în fața acestor animale atât de caracteristice de stepă și pustiu, care pasc liniștite și indifereente printre mărăcini, impresia că suntem în stepele Asiei devine din ce în ce mai puternică.

Căci, după cum se știe, cămilele bactriane sau cu două cocoșe, înlocuiesc dromaderii în Asia centrală și orientală, unde, încă din timpuri imemorabile sunt în-



Fig. 39. Mascul de cămilă bactriană.

trebuițate ca animale de povară de către tătari, mongoli și chinezi.

Din cauza marelui greutate, cămila bactriană nu poate fi folosită ca animal de șea, cum e dromaderul. Dar pentru transportul poverilor, cămila cu două cocoșe este un animal extrem de prețios, cu care și astăzi se face un întins comerț în interiorul Asiei. Caravane numeroase pornesc azi, ca și odinioară, tocmai din Peking pentru ca traversând toată China să ajungă până în inima Siberiei.

Blana deasă a acestui animal îi permite de altfel să reziste și unui climat mai riguros, putând fi deci folosit foarte bine chiar și în timpul iernii.

Bucharienii posedă mari turme de cămile bactriane cu care fac schimburile de mărfuri între India și Rusia. Pentru Calmuci, cămila bactriană este animalul domestic cel mai de preț, deoarece numai grație lui acești nomazi își pot duce viața lor, rătăcitoare prin stepe și pustii. Intr'adevăr, cămila bactriană le transportă familia întreagă, cu toate bagajele; le cară lemne și trestie; le dă lapte, lână, carne și piele. Dacă oamenii le apără cum pot mai bine, cămilele bactriane au însă, din cauza condițiilor defavorabile ale ținuturilor în care trăiesc, aproape aceeași soartă ca și dromaderii în Africa, cu deosebirea că aici avalanșele de nisip sunt înlocuite cu avalanșele de zăpadă care le cutropesc — iar căldura este înlocuită cu frigul ghelelor ierni ale stepelor asiatice.

Azi nu mai există decât cămile domestice. De altfel domesticirea cămilei este de dată foarte veche, urcând se pare, până la timpurile preistorice.

În zilele noastre nu mai există nicăeri cămile sălbătice propriu-zise. Cirezile de cămile așa numite sălbătice din Turkestanul chinez, aproape de Cacigar, descind desigur din cămilele domestice scăpate în timpul groazniciei furtuni de nisip care acum 200 de ani a acoperit cu totul districtul Takla-Makan. Violența acestei furtuni a fost atât de mare încât nici-un om n'a scăpat cu viață.

Numai câteva cămile au făcut excepție și aceasta se datorește însușirii ce o au de a putea închide nările, împiedicând astfel intrarea nisipului în plămâni.

Cum trăiesc cămilele bactriane.

Cămilele bactriane dela Duranlar și de pretutindeni unde există, se hrănesc cu o hrană exclusiv vegetală și nu sunt deloc dificile în alegerea alimentelor, mulțumindu-se cu nutrețul cel mai prost și chiar cu resturile de nutreț dela celelalte vite. Ele sunt capabile să se hrănească timp de mai multe săptămâni cu plantele cele mai sărate și mai amare ale stepei, pe care le refuză celelalte animale, apoi cu buruienile cele mai uscate, mai chircite și mai tăioase ale stepei și deșertului. Ba adesea mănâncă și ramuri pe jumătate uscate. La nevoie se mulțumesc și numai cu un coș vechiu de nuele împletite sau cu vre-o rogojină ruptă! Dl. Holevici ne spune că o cămilă a sa se apucase odată să mănânce o coadă de bici, uitată în băătură!

Lihnite de foame, cămilele bactriane sunt în stare să mănânce păture pierdute, pește, oase și chiar pielea uscată a altor animale!

Gardurile vii, de mărăcini, trebuie protejate contra lor, căci le-ar mânca până la rădăcină! Ghimpii cei mai ascuțiți nu rănesc niciodată gura acestor animale — și nu trebuie să ne mire prea mult înmărmurirea lui *Brehm* când a văzut într'o zi o cămilă bactriană mănâcând o ramură de mimoză acoperită cu desăvârșire de spini atât de ascuțiți și tari încât ar fi putut pătrunde cu cea mai mare ușurință, chiar prin talpa ghetelor!

Deasemenea cămilele bactriane pot răbda foarte mult de sete, mulțumindu-se adesea numai cu apa sălcie a lacurilor sărate de stepă și pustiu.

În ținuturile de baștină ele simt de departe apropierea unei fântâni sau a unui râu. Dealtfel, cât sunt de stupide, nu uită niciodată locurile unde au fost adăpate.

Când le miroase a umezeală, ele ridică capetele, clilesc din ochi, aspiră aerul cu putere, ciulesc urechile și se pun apoi pe alergat, atât de repede încât călărețul trebuie să se țină bine în șea ca să nu cadă.

Cum ajung la fântână sau isvor, se'mping unele pe altele și caută a se'ndepărta reciproc prin niște urlete îngrozitoare.

Vocea cămilei bactriane este un urlet înfricoșător, greu de descris, format în acelaș timp din grohăituri, strigăte, behăituri, urlete, toate laolaltă.

Importanța cămilelor bactriane pentru Dobrogea.

Fiind de origine asiatică, cămila bactriană poate rezista foarte bine climatului pontic, de stepă, al Dobrogeii, care dacă vara e cald și uscat, iarna e destul de rece. În nici-un caz cămilele bactriane dela Duranlar nu sunt o dovadă a nuanței climatice mediteraneene a Dobrogeii, cum s'a susținut.

Mulțumindu-se cu resturile nutrețului celorlalte animale domestice și mâncând cu plăcere dela scaeții câmpului până la cozile de bice uitate în bătătură, bând apă rar și puțină și neavând nevoie de grajduri speciale ci numai de un șopron primitiv, trăgând la plug mai bine ca bivoli, cămilele bactriane sunt o adevărată binefacere pentru un ținut atât de neospitalier ca Dobrogea și cele mai potrivite animale de povară și chiar de lână (20 kgr. lână fină la tunsoarea din Mai), pentru această provincie.

Altădată numărul lor era cu mult mai mare la Duranlar, atingând și cifra de 25 capete. Pier însă mereu prin degenerescență, din cauza consanguinității. Aducerea unui nou mascul, pentru înprospătarea sângelui, le-ar salva. Credem că Statul trebuie să se sesizeze cât mai neîntârziat de acest lucru, având în vedere marea importanță economică a acestor animale pentru Dobrogea.





C U P R I N S U L

PAG.

Prefață

- I. **Muzeul regional al Dobrogei** 1
Suprapuneri de civilizație (pag. 1). Originea muzeului (pag. 3). Secțiunile muzeului (pag. 5).
- II. **Stațiunea zoologică maritimă Regele Ferdinand dela Agigea** 13
Între stațiune și grădina zoologică (pag. 13). Originea stațiunii (pag. 15). Organizația ei actuală (pag. 17). Cum trăiesc naturaliștii la stațiune (pag. 19). Smochinii (pag. 19).
- III. **Printre tătari** 21
Originea tătarilor din Dobrogea (pag. 22). Semnificațiile tătarilor noștri (pag. 23). Coloniile (pag. 24). Cum trăiesc tătarii (pag. 25). Interiorul tătăresc (pag. 27). Starea culturală (pag. 29). Starea economică (pag. 29). Politica tătărească (pag. 31). Apus sau răsărit? (pag. 31).
- IV. **Prin pustietățile Dobrogei** 32
Liniște în stepă (pag. 33). Popândăii (pag. 35). Vulturii pleșuvi (pag. 35). Pământ roșu ca sângele (pag. 37).
- V. **În țara lui Sfarmă - pietre** 39
Sfarmă - pietre la lucru (pag. 39). Riviera României : Iaila și Surtuchioi (pag. 41). Smochinii (pag. 43). Șopârlele fără picioare (pag. 43).
- VI. **Valea Bolatei și Capul Caliacra** 45
Plaja singurătății (pag. 46). Capul Caliacra (pag. 47). Cetatea Tirizis (pag. 49). Mormântul Sfântului Nicolae (pag. 50). „Poarta celor patruzeci de fete” (pag. 50).
- VII. **Focele dela Capul Caliacra** 52
Strănutul focelor (pag. 53). Caracterele focelor noastre (pag. 54). Viața focelor (pag. 55). Specia și distribuția sa geografică (pag. 56). Originea focelor dela Capul Caliacra (pag. 58).

- VIII. Rechintii** **59**
 Foloase și pagube (pag. 59). Iusușirile și viața rechinilor (pag. 61). Rechinii din Marea Neagră (pag. 62). Pescuitul rechinilor pe litoralul nostru (pag. 64).
- IX. Spre Caverna** **65**
 Prin peșterile trogloditilor (pag. 66). Viperale cu corn (pag. 66) Găgăuții (pag. 67). Coloniștii macedonien (pag. 63). Caverna, capitală a messetei dobrogene (pag. 63). Măgărușii sacagii (pag. 71). Catastrofa Bizonei (pag. 73).
- X. Cămilele dela Duranlar** **74**
 Duranlar (pag. 74). Cămilele bactriane (pag. 76). Peisaj asiatic (pag. 77) Cum trăiesc cămilele (pag. 80). Importanța economică a cămilelor bactriane pentru Dobrogea (pag. 81).



DIN LUCRĂRILE ACELUIAȘ AUTOR

Urmările biogeografice ale Perioadei glaciare în Oltenia, Arhivele Olteniei, 25-26, 1925.

Vipera ammodytes Cuv. în România (La vipère ammodyte en Roumanie). Lucrările Institutului de Geografie al Universității din Cluj, II (1924-25, Cluj, 1926, pp. 259-290-cu 2 planșe și o hartă).

Marmota de stepă a Olteniei: Șuița, Arch.-Olt., VI (1927) 34, Noem.-Dec., p. 456.

Considerațiuni biogeografice asupra stepei Olteniei, Arhivele Olteniei, 35, 1928.

Sur les variétés de Rana esculenta L. en Roumanie, Acad. roum., Bull. de la Sect. Scient., XI (1928), 4, pp. 14-17-cu 1 hartă.

Astacus torrentium Schrank., în munții Olteniei, Arch. Olt. VIII (1929), 41-42, Ian.-April., p. 106.

Considerațiuni zoogeografice asupra migrației păsărilor din România, Bulet. Agriculturii, Buc., An. XI, Seria II-a, vol. I-II, Nr. 1-4. Ian.-April., pp. 130-147.

Contribuțiuni statistice-antropogeografice la istoricul vânătoarei în România, Revista Vânătorilor, XI-6-1930.

Schakale in Rumanien, Zeitschrift für Säugetierkunde, Berlin, V (1930), 6, pp. 373-375-cu 1 hartă.

Von einigen Säugetieren Rumäniens, Zeitschrift für Säugetierkunde, Berlin, V, 1930.

Contribuțiuni la studiul Veverițelor din România (Beiträge zum Studium der Eichhörnchen Rumäniens), Intâiul Congres al Naturaliștilor din România. Dare de seamă a lucrărilor, Cluj, 1930, pp. 152-155.

Mustela (Putorius) eversmanni Lesson, în România (Mustela (Putorius) eversmanni Less., în Rumänien), Intâiul Congres al Naturaliștilor din România. Dare de seamă a lucrărilor. Cluj, 1930, pp. 156-158.

& Herta Călinescu, Systematisch-Zoogeographische Beiträge zur Kenntnis des Skorpions Rumäniens, Acad. roum., Bull. de la Sect. Scient., XIII (1930), 3, pp. 59-70-cu 6 desemnuri și 2 hărți.

Manual pentru determinarea Amphibiilor și Reptilelor din România, Casa Școalelor, Biblioteca de popularizare Științei, 1930

Considerațiuni generale asupra repartiției Mamiferelor de interes vânătoresc din România, Revista Vânătorilor, XI, 7, 1930.

Contribuțiuni sistematice și zoogeografice la studiul Amfibiliilor și Reptilelor din România (Syst.-zoog. Beiträge zur Kenntnis der Amphibien und Reptilien Rumäniens). Academia română, Memoriile Secțiunii Științifice, Seria III-a, T. VIII, Mem. 7, pp. 119-291. 15 clișee, 21 hărți.

Insula Șerpilor, Analele Dobrogei, 1931.

Metoda geografică în cercetările biologice, Buletinul Societății Regale Române de Geografie, XLIX.

Grădinile zoologice, organizarea și importanța lor publică (cu 35 clișee), Buletinul Ministerului Agriculturii și Domeniilor, 9-12, V-VI, 1931.

Contribuțiuni sistematice-zoogeografice la Studiul Mustelidelor din România. (Syst. zoog. Beiträge zur Kenntnis der Musteliden Rumäniens). Lucrările Institutului de Geografie al Universității din Cluj, IV, 1931, 16 p., 2 planșe.

Mamiferele României (Die Säugetiere Rumäniens), Buletinul Agriculturii, I, 1931; 97 p., 23 clișee, 5 hărți.

*La distribution et les invasions du *Cricetus cricetus* nehringi Matschie en Roumanie, Bul. Soc. Șt. Cluj, IV, pp. 91-94.*

Verzeichnis u. Bibliographie der Säugetiere Rumäniens, Zeitschrift für Säugetierkunde, Berlin, Bd. 6, 1931, pp. 78-84.

Beiträge zur Kenntnis der Füchse Rumäniens (cu 3 planșe), Verh. u. Mitt. d. Siebenb. Ver. für Naturwiss., Sibiu, 1932.

Bumbacul și cultura lui în România (cu hartă și figuri). Pagini agrare și sociale, X, 1-3, 1933.

Turtur risorius L., în România, Buletinul Soc. Naturaliștilor din România, 4, 1933.

Teoria pendulației și Biogeografia, Revista Științifică V. Adamachi, 2-3, 1933.

Regulele internaționale ale nomenclaturii, I d., 4, 1933.

Crabii marini și de apă dulce din România, Cheie dichotomică, Bulet. Soc. Stud. în Șt. Naturale, IV, 1933.

Dobrogea și Marea Neagră ca individualități geografice și regiuni biosforogenetice, Analele Dobrogei, XV, 1934.

Les Mannifères de la Dobrojdgea et surtout celles du littoral de la mer Noire, Annales scientifiques de l'Université de Jassy, I-u, XIX, 1934.

Taxonomische, biologische und biogeographische Forschungen über die Gattung Citellus in Rumänien, Zeitschrift für Säugetierkunde, Berlin, IX, 87-141, 1934 (cu 3 planşe, 15 figuri în text și 1 hartă).

Repartiția liliacului (Gen. Syringa L.) în România (cu hartă), Bul. Soc. Reg. Rom. de Geografie, VI.

Dihorul de stepă și distribuția sa geografică în România (cu planşe pe cromo și hartă), I d., VI.

Dunărea, călăuză turistică, Ed. I, 1935.

Vânatul cu păr din România, Biblioteca agricolă a Ziarului Universul, No. 31, 1935.

Sub tipar:

- *Beiträge zum Zahnwechsel bei Nagetiere, Bulletin de la Section Scientifique de l'Académie Roumaine, 1935.*



PREȚUL 40 LEI

www.ziuaconstanta.ro